



小学生の  
漢字力に関する実態調査2013

漢字力

- ・新学習指導要領実施後の小学1年生～6年生の漢字力の実態と漢字や読書に対する意識を明らかにしている。
- ・2007年に実施した第1回調査からの意識の変化をみることができる。

## 調査概要

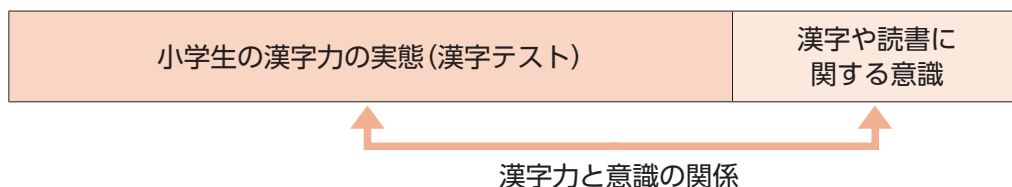
- 調査テーマ 小学生の漢字力の実態と漢字や読書に関する意識
- 調査方法 学校通しによる漢字テスト・自記式質問紙調査  
※学校に調査票を配布し、児童に解答(回答)してもらった。
- 調査時期 2013年5月中旬～7月上旬  
※2007年5月初旬～6月下旬に第1回調査(2007年調査)を実施。今回は第2回調査。
- 調査対象 全国の公立小学校(21校)の2年生～6年生、公立中学校(17校)の1年生  
※各学年の配当漢字について、その次の学年の児童・生徒が解答している(例えば、小学1年生の配当漢字については小学2年生が解答)。

小学校					中学校	合計
2年生	3年生	4年生	5年生	6年生	1年生	
1,319	1,436	1,365	1,468	1,496	1,602	8,686

(人)

※2007年調査では、調査対象校を無作為に抽出。今回は、基本的に2007年調査と同一の学校に調査を依頼したが、一部、入れ替わりがある。その学校については、元の学校と同一または隣接の市区町村から学校規模などを考慮して有意に抽出した。

- 調査の枠組み



## 本調査の特徴

- 新学習指導要領(2008年告示)のもとでの小学1年生～6年生の漢字力の実態を把握できる。
- 各学年の配当漢字について、その次の学年の児童・生徒に対して調査を実施しており、各学年の配当漢字全ての書きが、次の学年でどれくらい習得されているかを把握できる。
- 意識調査も合わせて実施しており漢字力と意識の関係をみるができる。
- 2007年に旧学習指導要領(1998年告示、2003年一部改正)のもとで実施した調査との比較により、漢字や読書に関する意識の変化を明らかにできる。

### 目次

調査概要・本調査の特徴・分析にあたって	2
全体傾向 調査実施にあたって・今回の調査でみえてきたこと	4
小学生の漢字力の実態(漢字テスト) 調査結果	
全体まとめ	5
1年生で学習する漢字	6
2年生で学習する漢字	10
3年生で学習する漢字	15
4年生で学習する漢字	21
5年生で学習する漢字	26
6年生で学習する漢字	31
漢字や読書に関する意識 調査結果	36

## ● 調査内容

### ①小学生の漢字力の実態(漢字テスト)

・小学1年生～6年生の配当漢字1,006字について、それぞれ1つまたは複数の読み方(音読み・訓読み)で問題を出題し、その漢字を書くことができるかを調査している。

※学習指導要領では、漢字の指導に関して、当該学年の前の学年までに配当されている漢字を書き、文や文章の中で使うとともに、当該学年に配当されている漢字を漸次書き、文や文章の中で使うこととされている。そのため、本調査では、各学年の配当漢字を、その次の学年の児童・生徒に対して出題し、漢字を書くことができるかを調査している。漢字を読むことができるかは調査していない。

※漢字配当学年では習わない読み方でも、小学校6年間で学習する読み方は、漢字配当学年の問題として出題している。ただし、解答時間を考慮し、全ての読み方を出題していない場合もある。

※送り仮名を含むものは、送り仮名も合わせて解答してもらっている。

・採点においては、下記の13の誤答観点から正誤を判断している。

※複数の教科書の掲載漢字を分析して誤答観点を作成。教科書によって漢字の字形(とめ・はねなど)が異なる場合はどちらも正答としている。

※まったく解答がないものは無答としている。

誤答観点		具体例
1	同音異字	「暑・熱・厚」「関心・感心」などのように、音は同じでも正解に該当しないものを混濁して解答している。「千代紙・千用紙」のように音の類似による誤用も含む。
2	類似字形	「玉⇒王」「予⇒子」などのように、字の形が似たものを混濁して解答している。
3	点画の不足・過剰	「絵」などのように、点画が不足している、または余計に記されている。
4	へんとつくりの入れ替わり	「矧」などのように、正解の字に対して左右が逆になっている。
5	鏡文字	「阨」などのように、正解の字に対して反転し、鏡で映したようになっている。
6	とめ・はね	「引」などのように、とめるべきところではなっている、または、はねるべきところでとめている。
7	出る・出ない・くつつく・くつつかない	「画」「画」などのように、出るべきところが出ていない(またはその逆)、くつつくべきところがくつついていない(またはその逆)。
8	点・線の向き、長さが不正確	「顔」「牛」などのように、点の向きが逆、あるいは線の長さが短かったり、長かったりしている。
9	その他(字形のミス)	「鳥」などのように、2～8に該当しない誤りで、存在しない漢字を作っている。
10	字義の連想、類字熟語の連想	「室⇒屋」「弓⇒矢」「上⇒下」「左⇒右」などのように、字の意味から連想して、誤った解答をしている。
11	漢字の繰り返し・転倒	「勉強⇒勉勉」「先生⇒生先」などのように、熟語において繰り返しや転倒が起こっている。
12	送り仮名が不正確	「小さい⇒小いさい」「短い⇒短かい」などのように、送り仮名を誤って解答している。
13	不明	1～12に該当せず、誤答理由が判断できない。

### ②漢字や読書に関する意識

漢字を読むこと・書くことの得意・不得意／本を読むこと好き・嫌い／読書の習慣／読めない字があったときの対処方法／日記を書く習慣／宿題の頻度(音読・漢字の書き取り)／保護者の読書習慣／本の読み聞かせをしてもらった経験 など

## 分析にあたって

・漢字テストは、児童・生徒1人あたり約50～70問の出題とするため、学年によって4～7種類の調査票を作成し、実施はそれに伴い、調査対象校を4～7グループに分けて行った。ただし、集計にあたっては、どのグループが解答したかを区別せず、すべての問題を合わせて掲載した。したがって、各問題の正答率・誤答率・無答率などは、その問題に解答した児童・生徒の数値である。

・各漢字の「出題の読み」は、カタカナは「音読み」、ひらがなは「訓読み」を示している。また、出題時に濁点をつけるなどして出題した問題は、そのままの表記としている。「誤答観点出現率TOP」の数字は、上記の誤答観点の数字と対応しており、各漢字についてどの観点の誤答の比率がもっとも高いかを示している。

・本文中では、小学2年生を小2生、中学1年生を中1生のように表記している。

・本報告書で使用している百分比(%)は、有効回答数のうち、その設問に該当する回答者を母数として算出し、小数第二位を四捨五入して表示した。四捨五入の結果、数値の和が100にならない場合がある。

# 小学生の漢字力に関する実態調査 全体傾向

日本国語教育学会理事 河西 泰道

## 調査実施にあたって

今回の漢字力調査は、2007年(旧学習指導要領のもとで実施)に引き続き、児童・生徒が、前学年の配当漢字を書くことができるかどうかを調査する「漢字テスト」と、漢字や読書などに関する「意識調査」の二部構成で行った。

### <言語活動の充実と漢字、漢字指導の基礎・基本>

新学習指導要領(2008年告示)では、言語活動の充実がうたわれ、思考力・判断力・表現力等の育成が重視されたことに伴い、文字指導の内容の改善がはかられた。各教科等において記録、要約、説明、論述といった学習活動に取り組むうえでも、漢字の読み書きなど基本的な力を定着させることが重要とされ、特に、漢字の書きの指導では、これまでどおり当該学年に配当されている漢字の定着を次の学年までにはかるとしつつも、当該学年においても文や文章のなかで使うこととされた。日常生活において確実に使えるよう指導を充実するためである。

本調査は、新学習指導要領が全面実施されて3年目の1学期(2013年5～7月)に実施されており、新学習指導要領のもとで行われているこれらの漢字の指導の実態を明らかにしているものと思われる。

また、併せて実施した「意識調査」では、漢字の読み・書きに対する意識のほか、読書に関する意識なども尋ねている。2007年調査と同じ質問項目との比較により、漢字の読み・書きに対する児童・生徒の意識の変化などが分かるとともに、漢字と読書活動の関係なども明らかになっている。下の表をみると、特に、漢字を書くことへの苦手意識が高いが、読書の習慣があまりない子どものほうが漢字力が低いなど、書くことだけでなく、読むこととの関連も確かめられた。

今後の漢字の指導の参考資料として役立てていただければありがたい。

(%)

	2007年調査 全体		2013年調査 (今回) 全体	
	得意	不得意	得意	不得意
あなたは、漢字を読むことが得意ですか。	67.9	30.1	70.8	28.1
あなたは、漢字を書くことが得意ですか。	53.5	44.7	57.7	41.3

※「得意」は、「とても得意」+「まあ得意」の%、「不得意」は、「あまり得意ではない」+「まったく得意ではない」の%。無回答・不明は省略している。

## 今回の調査でみえてきたこと

### 漢字テストの「正答率」は約6割と低い

#### 苦手は、「漢字を読み替えた場合」と「生活になじみのうすい言葉」の書き

今回の「漢字テスト」の正答率は全体で59.0%であった。学年別にみると、小2生から小6生にかけて正答率は低下傾向で、中1生では再び上昇していた(P5の表1参照)。

正答率が約6割と低い主な原因は、漢字の配当学年では習わない読み方でも、小学校6年間で学習する読み方は、漢字配当学年の問題として出題していることにある。そのため、低学年ほど難易度が高く、教科書の違いも影響している可能性がある。また、そのほかの原因としては、訓読みになじみがある漢字を音読みで出題したり、同じ漢字でも訓読みがいくつかある場合に正答率が低くなっている。その漢字を知っていても、児童・生徒の生活においてなじみのうすい言葉は多くあり、それらが正答率を下げている。

また、小4生～小6生で正答率が低下するのは、字形の似た漢字が増えて、漢字を正確に書くことが難しくなるためだと考えられる。本調査では、誤答を13の観点から厳密に採点しているため、正確さが求められる。

一方で、中1生では正答率が上昇しており、小学校の漢字指導の成果があらわれているのではないかとと思われる。2007年調査と比べて、小3生～中1生の漢字の無答率が低くなっていることや、意識調査でも、漢字を書くことが「得意」(とても+まあ)の比率が、小3生、小6生、中1生などで増加していることから、書くことへの抵抗感が以前より薄れているように感じる。

このような実態に対して、今後、どのような漢字の指導が必要だろうか。第1には、暮らしのなかにはいくつもの言葉や言い方があること、その多様さ、おもしろさに気づかせる指導である。漢字の学習は、単に文字の読み書きということだけでなく、言葉の獲得であることをさらに意識させたい。第2には、今回の正答率の低さにみられるように、新出漢字について、その文字の多数ある読み方を網羅するのはなかなか困難である。学年間の連携を強化し、既習の漢字が書けるレベルを学年を越えて高めたい。

今後の漢字の指導の可能性とさらなる課題を認識した「漢字力調査」であった。

# 小学生の漢字力の実態（漢字テスト） 調査結果 全体まとめ

漢字テストでは、小学1年生～6年生の配当漢字1,006字について、それぞれ1つまたは複数の読み方（音読み・訓読み）で問題を出題し、その漢字を書くことができるかを調査している。

各学年の配当漢字について、その次の学年の児童・生徒が解答している。

## ●全体結果

表1は、各学年で出題した問題の正答率・誤答率・無答率の全体結果を示したものである。

表1 漢字の正答率・誤答率・無答率（全体、平均、2013年） (%)

	全体	小2生	小3生	小4生	小5生	小6生	中1生
正答率	59.0	61.5	60.9	57.1	58.2	56.4	61.6
誤答率	25.2	21.5	25.5	25.5	24.8	26.8	25.9
無答率	15.7	16.9	13.6	17.4	16.9	16.9	12.5

※ 「小2生」は「1年生で学習する漢字」の結果、「中1生」は「6年生で学習する漢字」の結果を示している。他の学年も同様。

これをみると、正答率は、全体では59.0%であり、学年別にみると、小2生～小6生にかけて低下傾向で、中1生では再び上昇している。

誤答率は、全体では25.2%で、学年別にみると、小2生が21.5%とやや低く、小3生～中1生は25%前後である。

無答率は、全体では15.7%で、学年別にみると、小3生と中1生がやや低い。

正答率が約6割と低い主な原因は、漢字の配当学年では習わない読み方でも、小学校6年間で学習する読み方は、漢字配当学年の問題として出題しているためである。無答率が15%前後であるのも、その影響があると思われる。

また、小4生～小6生で正答率が低下するのは、既習の漢字数が増え、字形の似た漢字も増えることで、漢字を正確に書くことが難しくなるためだと思われる。

## ●誤答傾向

漢字テストの採点においては、13の誤答観点から正誤を判断している（P.3参照）。

各学年の誤答傾向をみると、すべての学年で「同音異字」による誤答がトップで、特に小5生～中1生はその比率が高い。学年が上がるにつれて、既習の漢字数が増えるためだと思われる。

また、小2生～小4生は、「出る・出ない・くつつく・くつつかない」や「点・線の向き、長さが不正確」など、漢字の細部が正確に書けていない誤答の比率が高い傾向にあり、漢字の字形や漢字を書くことに慣れていない様子が見える。小4生～小6生は、「点画の不足・過剰」や、「類似字形」「その他（字形のミス）」などによる誤答の比率が高い傾向にあり、画数が多い漢字や字形の似た漢字が増えるためだと思われる。

なお、1つ1つの漢字に注目すると、訓読みになじみがある漢字を音読みで出題したり、同じ漢字でも訓読みがいくつかある漢字は正答率が低い。児童・生徒の生活においてなじみのうすい読み方の場合に正答率は低くなっている。

# 小学生の漢字力の実態

# 1年生で学習する漢字

## 全体結果

調査全体

サンプル **1,319** 名

正答率 **61.5** %

※小2生が解答

※表中の赤字は正答率の低いワースト20

各設問結果

出題漢字	出題の読み	問 題	正答率 (%)	誤答率 (%)	無答率 (%)	誤答観点 出現率TOP
一	イチ	あつい一日。	99.3	0.7	0.0	13
一	ひと	一つぶのたね。	62.6	33.3	4.1	1
一	ひと(つ)	一つかぞえる。	84.5	13.5	2.0	12
右	ウ	つぎのかどを右せつする。	17.3	33.2	49.6	1
右	ユウ	左右をかくにんする。	29.0	49.2	21.8	11
右	みぎ	右と左。	93.5	6.1	0.4	8
雨	ウ	えんそくは雨天けっこうだ。	26.4	22.4	51.2	13
雨	あま	雨やどり。	44.4	15.1	40.5	1
雨	あめ	雨がふる音がする。	76.5	21.9	1.6	7
円	エン	百円をはらう。	94.7	4.0	1.3	7
円	まる(い)	円いさら。	16.7	63.9	19.4	1
王	オウ	王さまとけらい。	76.3	19.1	4.6	7
音	オン	音がくしつ。	91.0	8.2	0.7	7
音	おと	雨がふる音がする。	67.2	27.6	5.2	7
音	ね	ピアノの音いろ。	52.5	13.5	34.0	13
下	カ	ち下しつ。	14.8	38.3	47.0	1
下	ゲ	上下にてをうごかす。	37.0	25.7	37.3	1
下	お(りる)	かいだんを下りる。	47.9	40.6	11.6	12
下	くだ(る)	川を下る。	10.8	50.9	38.4	12
下	さ(げる)	へやのおんどを下げる。	57.7	25.9	16.4	12
下	した	さくらの木の下。	85.4	13.2	1.3	8
下	しも	川下にむかう。	45.2	19.4	35.5	13
火	カ	火よう日。	90.7	7.9	1.4	8
火	ひ	ろうそくの火をけす。	79.5	19.1	1.3	1
花	カ	花だんの土。	21.1	49.5	29.4	1
花	はな	にわ中に花がさく。	78.7	16.7	4.6	8
貝	かい	きれいな貝がら。	72.1	27.0	0.8	6
学	ガッ	学校に行く。	84.8	14.9	0.3	8
学	まな(ぶ)	えいごを学ぶ。	28.1	33.1	38.8	13
気	キ	あしたの天気。	74.1	21.0	4.9	6
気	ケ	さむ気がする。	31.4	43.9	24.8	1
九	キュウ	九ひきのねこ。	77.1	7.2	15.8	13
九	ク	よるの九じにねる。	77.6	10.2	12.2	6
九	ここの(つ)	九つかぞえる。	42.9	56.1	1.1	12
休	キュウ	休日にでかける。	22.1	31.5	46.4	1
休	やす(む)	こかげで休む。	77.3	18.3	4.4	12
玉	ギョク	ほう玉のついたかんむり。	9.0	36.6	54.5	1
玉	だま	しゃぼん玉をとばす。	90.8	9.2	0.0	8
金	キン	金いろにひかる。	76.5	21.8	1.6	8

出題漢字	出題の読み	問 題	正答率 (%)	誤答率 (%)	無答率 (%)	誤答観点 出現率TOP
金	かな	金づちでくぎをうつ。	9.6	37.7	52.7	13
金	かね	お金をはらう。	83.2	15.8	1.1	7, 8
空	クウ	空気をすう。	31.2	20.8	48.0	13
空	あ(き)	空きかんをひろう。	19.8	18.8	61.4	13
空	から	空っぽのはこ。	24.8	18.6	56.6	13
空	ぞら	青空。	72.4	25.1	2.5	6
月	ガツ	お正月のあそび。	88.4	8.9	2.6	1
月	ゲツ	月よう日。	92.1	6.6	1.4	6
月	つき	まるい月。	95.7	3.2	1.1	8
犬	ケン	けいさつ犬のくんれん。	53.1	14.5	32.3	13
犬	いぬ	犬がほえる。	91.4	8.6	0.0	8
見	ケン	こうじょうを見学する。	24.6	28.7	46.7	13
見	み(える)	ほしが見える。	84.6	13.3	2.2	12
見	み(る)	ほしを見る。	76.0	22.6	1.3	7
五	ゴ	五月六日。	75.5	21.8	2.7	7
五	いつ(つ)	五つかぞえる。	48.9	42.6	8.5	12
口	くち	口をあける。	84.2	10.4	5.5	7
校	コウ	学校に行く。	90.8	8.9	0.3	8
左	サ	左右をかくにんする。	30.7	40.3	29.0	11
左	ひだり	右と左。	91.8	7.9	0.4	10
三	サン	三月十日。	95.0	2.2	2.9	8
三	みつ(つ)	三つかぞえる。	78.2	15.9	5.9	12
山	サン	ふじ山にのぼる。	39.9	53.4	6.7	1
山	やま	山にのぼる。	94.6	3.6	1.8	7, 8
子	シ	男子のチーム。	70.0	17.2	12.9	1
子	こ	かわいい女の子。	80.3	16.7	3.0	8
四	シ	四かくいほこ。	67.0	13.2	19.8	1
四	よん	四本のえんぴつ。	74.0	16.7	9.3	7
糸	シ	せい糸こうじょうでいとをつくる。	17.5	42.9	39.6	1
糸	いと	ほそい糸。	76.5	19.7	3.8	8
字	ジ	かん字のれんしゅう。	87.1	12.5	0.4	8
耳	みみ	うさぎの耳。	69.5	27.8	2.7	7
七	シチ	七月八日。	82.2	15.8	1.9	6
七	なな(つ)	七つかぞえる。	83.6	11.3	5.1	6, 12
七	なの	五月七日。	86.5	7.9	5.6	6
車	シャ	じどう車にのる。	84.2	9.9	5.9	7, 8
車	くるま	車がとおる。	74.9	21.3	3.8	8
手	シュ	やきゅうのせん手。	23.5	33.3	43.2	13
手	て	手の力がつよい。	87.5	10.9	1.7	8

出題漢字	出題の読み	問 題	正答率 (%)	誤答率 (%)	無答率 (%)	誤答観点 出現率TOP
十	ジツ	十かいなわとびをとぶ。	71.7	5.1	23.2	6
十	ジュウ	十人あつまる。	95.4	2.3	2.3	1, 13
十	とお	三月十日。	84.9	6.8	8.2	13
出	シュツ	出せきをとる。	17.8	25.9	56.3	13
出	だ(ず)	はがきを出す。	72.7	24.3	3.0	7
出	で(る)	そとに出る。	88.4	6.9	4.6	10
女	ジョ	女王さま。	47.7	18.6	33.7	13
女	おんな	かわいい女の子。	89.1	8.2	2.7	6, 8
小	ショウ	小学校。	76.8	12.8	10.4	6
小	お	小川がながれる。	50.5	19.8	29.7	1
小	こ	小石をひろう。	66.3	32.3	1.4	1
小	ちい(さい)	小さいまど。	88.4	8.1	3.5	6
上	ジョウ	上下にてをうごかす。	49.5	13.2	37.3	1
上	うえ	つくえの上。	93.9	6.1	0.0	2
上	かみ	川上でつりをする。	26.0	52.2	21.9	1
上	のぼ(る)	さかみちを上る。	22.1	56.3	21.6	12
森	シン	森林こうえん。	10.8	27.0	62.3	1, 13
森	もり	森のどうぶつ。	95.0	4.3	0.7	6
人	ジン	つりの名人。	83.3	8.9	7.8	2
人	ニン	人ぎょうげき。	80.3	9.6	10.1	2
人	ひと	人がたくさんいる。	95.3	4.7	0.0	6
水	スイ	水よう日。	80.1	19.1	0.8	7
水	みず	水を入れる。	89.6	10.4	0.0	7
正	ショウ	お正月のあそび。	73.9	19.1	6.9	1
正	セイ	クイズの正かい。	32.2	48.4	19.4	1
正	ただ(しい)	正しいこたえ。	85.3	12.2	2.5	7, 12
正	まさ	きのう正ゆめをみた。	5.9	12.9	81.1	13
生	ジョウ	たん生日。	30.2	21.3	48.5	1
生	セイ	学校の先生。	86.4	8.2	5.4	7
生	い(き)	生きものずかん。	74.3	10.9	14.9	1
生	う(まれる)	いもうとが生まれる。	65.0	28.8	6.2	12
生	なま	生たまごをわる。	44.0	40.4	15.6	1
生	は(える)	草が生える。	39.6	39.6	20.8	1
青	セイ	村の青年。	3.2	84.9	11.9	1
青	あお	青空。	77.9	21.0	1.1	6
青	あお(い)	うみは青い。	80.2	17.5	2.3	6
夕	ゆう	夕がたになる。	89.6	7.5	2.9	8
石	セキ	石ゆストーブ。	9.3	32.0	58.7	13
石	いし	小石をひろう。	91.4	7.9	0.7	7
赤	セキ	赤はんをたべる。	27.1	23.8	49.2	1
赤	あか	赤ぐみと白ぐみ。	77.4	18.3	4.3	6
赤	あか(い)	赤いくつ。	79.6	19.7	0.7	12
千	セン	千円さつ。	77.6	17.8	4.6	8

出題漢字	出題の読み	問 題	正答率 (%)	誤答率 (%)	無答率 (%)	誤答観点 出現率TOP
千	ち	六まいの千よがみ。	8.2	26.2	65.6	1
川	かわ	川上でつりをする。	85.5	9.0	5.5	8
先	セン	学校の先生。	76.7	16.8	6.5	3
先	さき	先に行く。	63.1	21.6	15.3	8
早	ソウ	かぜをひいて早たいする。	2.5	23.3	74.2	13
早	はや(く)	あさ早くおきる。	80.9	16.8	2.3	12
草	ソウ	草げんをかけまわる。	44.6	26.1	29.4	1
草	くさ	草が生える。	61.2	36.3	2.5	8
足	ソク	えん足に行く。	45.6	23.0	31.4	13
足	あし	ぞうの足はふとい。	81.5	15.5	3.0	9
足	た(ず)	かずに足す。	1.4	40.1	58.4	1
足	た(りない)	かずに足りない。	7.3	30.2	62.5	1
村	ソン	村ちょうのいえ。	6.1	21.5	72.4	13
村	むら	村の青年。	61.2	25.3	13.5	7
大	タイ	すぎの大木をきりたおす。	20.4	30.1	49.5	1
大	ダイ	大すきなおかし。	83.3	10.2	6.5	1
大	おお	大わらいする。	78.9	19.1	2.0	1
大	おお(きい)	こえが大きい。	91.0	5.7	3.3	8
男	ダン	男子のチーム。	86.8	8.9	4.3	7
男	おとこ	男の子のくつ。	82.7	13.7	3.5	7
竹	チク	竹わをたべる。	14.2	36.9	48.9	13
竹	たけ	竹のこをたべる。	77.1	20.2	2.7	6
中	ジュウ	にわ中に花がさく。	13.2	47.7	39.1	1
中	チュウ	じゅぎょう中。	75.3	7.9	16.8	13
中	なか	林の中をあるく。	84.2	9.6	6.3	7
虫	チュウ	こん虫をかんざつする。	43.4	41.2	15.4	1
虫	むし	虫の名まえ。	76.5	16.7	6.8	7
町	チョウ	町ないかいのおまつり。	44.0	34.2	21.9	1
町	まち	となり町へいく。	66.3	28.6	5.1	7
天	テン	あしたの天気。	65.8	28.6	5.7	8
天	あま	天の川。	50.8	31.0	18.2	1
田	デン	水田がひろがる。	3.2	45.2	51.6	1
田	た	田んぼのいね。	91.7	5.3	3.0	7
土	ト	ひろい土ち。	17.5	33.3	49.2	13
土	ド	ねん土でどうぶつをつくる。	82.2	7.5	10.2	7
土	つち	花だんの土。	95.3	3.6	1.1	7
二	ニ	二年生になる。	96.7	1.7	1.7	8
二	ふた(つ)	二つかぞえる。	69.5	29.0	1.4	12
日	ジツ	休日にでかける。	26.4	14.3	59.3	1
日	ニチ	あついい日。	95.7	3.6	0.7	1
日	か	五月七日。	83.2	10.2	6.6	1
日	び	月よう日。	86.3	12.0	1.6	7
入	ニュウ	入学しき。	59.6	23.2	17.3	2

出題漢字	出題の読み	問 題	正答率 (%)	誤答率 (%)	無答率 (%)	誤答観点 出現率TOP
入	い(れる)	水を入れる。	50.2	29.0	20.8	12
入	はい(る)	へやに入る。	68.6	28.7	2.6	12
年	ネン	二年生になる。	79.2	16.8	4.0	7
年	とし	お年玉。	45.1	35.5	19.4	7, 13
白	ハク	白ちょうのはね。	22.6	29.0	48.4	1
白	しら	白ゆきひめ。	52.1	9.9	38.0	1
白	しろ	赤ぐみと白ぐみ。	79.8	17.5	2.7	7
白	しろ(い)	白いくも。	66.7	30.6	2.7	7
八	ハチ	八ひきのさかな。	79.2	17.5	3.3	8
八	やっ(つ)	八つかぞえる。	51.6	44.1	4.3	12
八	よう	七月八日。	43.7	46.7	9.6	1
百	ヒャク	百円をはらう。	78.9	19.5	1.7	3
文	ブン	さく文をかく。	96.4	2.6	1.0	7
文	モ	文字をかく。	46.1	17.0	36.9	1
木	ボク	すぎの大木をきりたおす。	12.9	15.4	71.7	13
木	モク	木よう日。	91.7	5.9	2.3	8
木	き	さくらの木の下。	94.1	4.9	1.1	7

出題漢字	出題の読み	問 題	正答率 (%)	誤答率 (%)	無答率 (%)	誤答観点 出現率TOP
木	こ	木のはがちる。	7.9	83.1	9.0	1
本	ホン	四本のえんぴつ。	83.9	8.5	7.7	8
本	もと	木が本からたおれる。	19.4	37.3	43.4	1
名	メイ	つりの名人。	69.5	23.2	7.3	8
名	な	虫の名まえ。	79.8	14.8	5.5	7
目	モク	目ひょうをきめる。	14.3	64.2	21.5	1
目	め	目をとじる。	81.1	15.4	3.5	7
立	リツ	「き立、れい。」	39.3	12.9	47.9	13
立	た(つ)	しせいをただして立つ。	67.5	21.6	10.9	7
力	リョク	みんなできょう力する。	61.7	13.7	24.6	13
力	ちから	手の力がつよい。	91.4	7.6	1.0	2, 7
林	リン	森林こうえん。	12.4	23.7	63.9	13
林	はやし	林の中をあるく。	77.6	15.6	6.8	6
六	ロク	六まいの千よがみ。	87.5	8.2	4.3	1
六	むい	五月六日。	73.6	18.1	8.4	6
六	むっ(つ)	六つかぞえる。	76.9	21.1	2.0	12



## 正答率が低かったもの

順位	出題漢字	出題の読み	問 題	正答率 (%)
1	足	た(す)	かずを足す。	1.4
2	早	ソウ	かぜをひいて早たいする。	2.5
3	田	デン	水田がひろがる。	3.2
	青	セイ	村の青年。	3.2
5	正	まさ	きのう正ゆめをみた。	5.9
6	村	ソン	村ちょうのいえ。	6.1
7	足	た(りない)	かすが足りない。	7.3
8	木	こ	木のはがちる。	7.9
9	千	ち	六まいの千よがみ。	8.2
10	玉	ギョク	ほう玉のついたかんむり。	9.0
11	石	セキ	石ゆストーブ。	9.3
12	金	かな	金づちでくぎをうつ。	9.6
13	下	くだ(る)	川を下る。	10.8
	森	シン	森林こうえん。	10.8
15	林	リン	森林こうえん。	12.4
16	木	ボク	すぎの大木をきりたおす。	12.9
17	中	ジュウ	にわ中に花がさく。	13.2
18	竹	チク	竹わをたべる。	14.2
19	目	モク	目ひょうをきめる。	14.3
20	下	カ	ち下しつ。	14.8

## 誤答率が高かったもの

順位	出題漢字	出題の読み	問 題	誤答率 (%)
1	青	セイ	村の青年。	84.9
2	木	こ	木のはがちる。	83.1
3	目	モク	目ひょうをきめる。	64.2
4	円	まる(い)	円いさら。	63.9
5	上	のぼ(る)	さかみちを上る。	56.3
6	九	ここの(つ)	九つかぞえる。	56.1
7	山	サン	ふじ山にのぼる。	53.4
8	上	かみ	川上でつりをする。	52.2
9	下	くだ(る)	川を下る。	50.9
10	花	カ	花だんの土。	49.5

## 無答率が高かったもの

順位	出題漢字	出題の読み	問 題	無答率 (%)
1	正	まさ	きのう正ゆめをみた。	81.1
2	早	ソウ	かぜをひいて早たいする。	74.2
3	村	ソン	村ちょうのいえ。	72.4
4	木	ボク	すぎの大木をきりたおす。	71.7
5	千	ち	六まいの千よがみ。	65.6
6	林	リン	森林こうえん。	63.9
7	足	た(りない)	かすが足りない。	62.5
8	森	シン	森林こうえん。	62.3
9	空	あ(き)	空きかんをひろう。	61.4
10	日	ジツ	休日にでかける。	59.3

## 誤答傾向 上位5位

(%)

1	同音異字	25.6
2	出る・出ない・くつつく・くつつかない	18.8
3	点・線の向き、長さが不正確	15.5
4	不明	15.0
5	とめ・はね	9.7
	送り仮名が不正確	9.7

※数値は、誤答観点TOPの全合計に占める%。

## 1年生で学習する漢字 結果まとめ

※小2生が解答

配当漢字数：80字

最小画数：1画 最大画数：12画

配当漢字数は、小学校6年間でもっとも少ない80字であるが、1年生では習わない読み方でも、小学校6年間で学習する読み方は1年生の問題として出題しているため、他の学年よりも難易度が高いと思われる。無答率が50%以上の漢字が多く、正答率が20%未満の漢字も多い傾向にある。

正答率が20%未満の漢字は27字、そのうち10%未満の漢字は12字である。

誤答率が50%以上の漢字は9字、そのうち80%以上の漢字は2字である。

無答率が50%以上の漢字は18字、そのうち70%以上の漢字は4字である。

誤答傾向をみると、「同音異字」が25%を超えてトップである。次いで、「出る・出ない・くつつく・くつつかない」「点・線の向き、長さが不正確」が15%を超えており、他の学年に比べて比率がやや高い。「とめ・はね」「送り仮名が不正確」も10%弱で5位にあがっている。

# 小学生の漢字力の実態

# 2年生で学習する漢字

## 全体結果

調査全体

サンプル **1,436** 名

正答率 **60.9** %

※小3生が解答

※表中の赤字は正答率の低いワースト20

各設問結果

出題漢字	出題の読み	問題	正答率 (%)	誤答率 (%)	無答率 (%)	誤答観点 出現率TOP
引	イン	せん手が引たいする。	6.4	39.4	54.2	13
引	ひ(く)	つなを引く。	82.9	14.1	2.9	3, 7, 13
羽	はね	はとの羽。	94.3	3.9	1.8	6, 8
雲	ウン	大星雲を見る。	4.0	39.8	56.2	13
雲	くも	空に雲がうかぶ。	74.7	22.9	2.4	10
園	エン	公園であそぶ。	77.6	18.4	3.9	8
遠	エン	遠足のもちもの。	53.5	39.9	6.6	1
遠	とお(い)	えきまでは遠い。	73.7	23.7	2.6	1
何	なに	何にするかまよう。	84.6	11.0	4.4	7
科	カ	百科じてんでしらべる。	37.8	34.3	27.9	13
夏	カ	つゆがすぎてしょ夏になる。	26.3	51.3	22.4	1
夏	なつ	夏休みのしゅくだい。	57.1	40.5	2.4	7
家	カ	家ぞくがあつまる。	75.0	16.5	8.5	13
家	ケ	王さまの家来。	59.0	24.4	16.7	1
家	いえ	家に帰る。	86.5	13.5	0.0	8
家	や	家ちんをはらう。	24.7	40.6	34.7	1
歌	カ	歌手になりたい。	52.4	26.8	20.8	7
歌	うた	うつくしい歌声。	85.3	11.2	3.5	8
歌	うた(う)	みんなで歌う。	84.1	12.5	3.4	3, 7, 9
画	ガ	絵画のコンクール。	41.7	33.3	25.0	13
画	カク	計画を立てる。	61.0	26.8	12.3	1
回	カイ	今回はあきらめる。	54.6	40.0	5.4	1
回	まわ(る)	こまが回る。	67.6	25.2	7.2	12
会	カイ	会社ではたらく。	82.8	12.0	5.2	7
会	あ(う)	いとこと会う。	57.1	41.5	1.5	1
海	カイ	海水はしおからい。	67.3	25.6	7.1	1
海	うみ	海でおよぐ。	84.1	14.1	1.8	3, 6
絵	エ	絵をかく。	72.9	24.7	2.4	7
絵	カイ	絵画のコンクール。	14.1	62.2	23.7	1
外	ガイ	戸外であそぶ。	27.8	50.2	22.0	1
外	そと	まどの外。	95.5	2.8	1.7	8
外	はず(れる)	くじが外れる。	73.5	13.5	12.9	13
角	カク	三角形の石。	57.6	38.2	4.1	7
角	かど	角を右にまがる。	69.9	21.8	8.3	7
角	つの	しかの角。	40.3	21.6	38.1	7
楽	ガク	音楽がすきだ。	92.6	7.4	0.0	6, 7, 8
楽	ラク	気が楽になる。	45.0	29.5	25.5	13
楽	たの(しい)	楽しいあそび。	84.1	12.4	3.5	8
活	カツ	きそく正しい生活。	72.7	24.4	2.9	2, 7

出題漢字	出題の読み	問題	正答率 (%)	誤答率 (%)	無答率 (%)	誤答観点 出現率TOP
間	カン	えきと学校の間。	47.2	16.5	36.4	1
間	あいだ	つくえとつくえの間。	75.6	20.5	3.8	2
間	ま	昼間に出かける。	47.4	39.0	13.5	13
丸	ガン	一丸となってたたかう。	18.2	36.4	45.5	1
丸	まる	正かいに丸をつける。	85.1	11.4	3.5	6
丸	まる(い)	丸いボール。	87.1	12.4	0.6	1
岩	ガン	岩石がころがる。	34.0	46.2	19.9	1
岩	いわ	岩のかげにかくれる。	85.5	10.5	3.9	7
顔	ガン	顔めんが青くなる。	27.3	46.8	25.9	1
顔	かお	タオルで顔をふく。	77.1	16.5	6.5	3
汽	キ	汽車にのる。	54.8	36.4	8.8	3
記	キ	日記をつける。	78.1	19.1	2.8	7
記	しる(ず)	ノートに記す。	15.6	56.0	28.4	1
帰	キ	いそいで帰たくする。	23.4	54.1	22.4	1
帰	かえる(る)	家に帰る。	63.5	34.7	1.8	12
弓	ゆみ	おもちゃの弓矢。	88.5	9.0	2.6	2, 11
牛	ギウウ	牛にゅうをのむ。	72.8	18.0	9.2	8
牛	うし	牛のちちをしぼる。	85.9	14.1	0.0	7
魚	ギョ	金魚にえさをやる。	84.1	10.2	5.7	8
魚	うお	魚市場の見学。	53.1	19.3	27.6	13
魚	さかな	魚をやく。	86.4	12.4	1.2	8
京	キョウ	京とのおみやげ。	59.0	34.1	6.8	10
強	キョウ	べん強をする。	65.3	28.8	5.9	1
強	つよ(い)	力が強い。	61.0	33.1	6.0	3
教	キョウ	教室のとびら。	73.9	18.8	7.4	9
教	おし(える)	テニスを教える。	67.2	28.4	4.4	7
教	おそ(わる)	ダンスを教わる。	53.8	28.2	17.9	13
近	キン	近じよのびょういん。	40.9	42.0	17.0	1
近	ちか(い)	学校に近い。	68.3	28.8	2.9	8
兄	キョウ	三人兄弟のすえっ子。	58.0	17.6	24.4	11
兄	あに	兄のアドバイスをうける。	81.3	16.7	2.0	7
形	ギョウ	たなに人形をかざる。	83.3	14.7	1.9	1
形	ケイ	三角形の石。	68.2	27.6	4.1	1
形	かたち	おもしろい形。	89.2	7.4	3.4	8
計	ケイ	計画をたてる。	88.6	3.9	7.5	13
計	はか(る)	タイムを計る。	40.8	15.6	43.6	12
元	ゲン	元気にへんじをする。	94.7	3.1	2.2	6
元	もと	元のとおりにもどす。	68.6	15.4	16.0	13
言	ゲン	方言について学ぶ。	13.7	64.9	21.5	1

出題漢字	出題の読み	問 題	正答率 (%)	誤答率 (%)	無答率 (%)	誤答観点 出現率TOP
言	ゴン	でん言をつたえる。	25.9	43.5	30.6	1
言	い(う)	おれいを言う。	92.6	6.3	1.1	8
言	こと	おれいの言ば。	67.3	28.7	4.0	8
原	ゲン	草原に立つ。	49.1	23.7	27.2	1
原	はら	野原であそぶ。	57.6	38.8	3.5	8
戸	コ	戸外であそぶ。	0.0	77.6	22.4	1
戸	と	戸じまりをする。	63.5	30.8	5.8	1
古	コ	中古のテレビ。	22.4	56.6	21.0	1
古	ふる(い)	古い本。	70.4	26.4	3.2	8
午	ゴ	午後から出かける。	75.6	20.0	4.4	7, 8
後	ゴ	午後から出かける。	69.2	24.0	6.8	9
後	コウ	二学きの後半に入る。	52.8	30.7	16.5	1
後	あと	後かたづけをする。	69.8	18.0	12.2	9
後	うし(ろ)	後ろをむく。	80.6	12.4	7.1	12
後	のち	くもり後雨。	9.6	45.5	44.9	13
語	ゴ	国語のノート。	94.3	4.8	0.9	7
語	かた(る)	ゆめを語る。	34.4	26.4	39.2	1
工	ク	大工さんのしごと。	49.4	13.1	37.5	13
工	コウ	工場を見学する。	80.0	13.2	6.8	1
公	コウ	公園であそぶ。	87.7	8.8	3.5	1
広	コウ	ざっしの広こく。	1.2	78.8	20.0	1
広	ひろ(い)	広いへや。	82.9	15.6	1.5	6
広	ひろ(がる)	うわさが広がる。	82.7	10.3	7.1	12
広	ひろ(まる)	うわさが広まる。	83.5	4.0	12.5	12
交	コウ	交通じこをふせぐ。	70.0	18.2	11.8	1
交	ま(じる)	人ごみに交じる。	15.3	31.3	53.4	12
交	まじ(わる)	道が交わる。	30.7	25.4	43.9	13
光	コウ	日光がまぶしい。	44.2	41.8	13.9	1
光	ひか(る)	星が光る。	87.2	10.3	2.6	12
光	ひかり	まどから光がさしこむ。	94.9	1.7	3.4	9
考	コウ	思考力をのばす。	2.0	57.6	40.5	1
考	かんが(える)	なぞなぞを考える。	62.4	34.0	3.6	8
行	ギョウ	ありの行れつ。	79.4	8.2	12.4	1, 6, 7, 8, 10, 13
行	コウ	はじめてのりょ行。	42.0	26.7	31.3	1
行	い(く)	学校に行く。	93.4	5.3	1.3	13
行	おこな(う)	ひなんくんれんを行う。	47.4	31.4	21.2	12
高	コウ	高校生のいとこ。	66.0	28.0	6.0	1
高	たか(い)	ねだんが高い。	85.2	8.0	6.8	12
黄	オウ	黄金のかんむり。	15.1	68.1	16.7	1
黄	き	黄色の花がさく。	60.8	33.2	6.0	3
合	ガツ	合しょうコンクールに出る。	30.2	61.0	8.8	1
合	ゴウ	合同でれんしゅうする。	42.4	28.2	29.4	1
合	あ(う)	サイズが合う。	86.9	7.4	5.7	1

出題漢字	出題の読み	問 題	正答率 (%)	誤答率 (%)	無答率 (%)	誤答観点 出現率TOP
谷	たに	山や谷をこえる。	70.6	25.0	4.4	3
国	コク	国語のノート。	86.8	12.7	0.4	7
国	くに	いろいろな国の人々。	87.1	10.6	2.4	3
黒	コク	黒ばんの字をうつす。	76.3	19.9	3.8	1
黒	くろ	黒のクレヨンがおれる。	89.5	7.0	3.5	3
黒	くろ(い)	黒いかばん。	88.1	7.4	4.5	3
今	コン	今回はあきらめる。	88.3	7.3	4.4	1
今	いま	今とむかし。	95.2	4.4	0.4	8, 13
才	サイ	ピアノの天才。	70.2	25.4	4.4	7
細	サイ	竹を細工する。	3.2	49.2	47.6	10
細	こま(かい)	細かいもよう。	65.9	25.3	8.8	12
細	ほそ(い)	細いリボン。	76.1	20.0	3.9	7
作	サ	くすりの作用。	5.9	41.0	53.2	1
作	サク	作文のしゅくだい。	78.8	14.1	7.1	13
作	つく(る)	ケーキを作る。	79.5	11.9	8.5	12
算	サン	算数のノート。	93.6	6.4	0.0	3, 7, 8
止	シ	ゲームを中止する。	58.8	28.8	12.4	1
止	と(まる)	バスが止まる。	86.4	11.4	2.2	12
市	シ	市内にあるデパート。	37.5	23.3	39.2	1
市	いち	魚市場の見学。	63.6	27.2	9.2	1
矢	や	おもちゃの弓矢。	84.6	12.2	3.2	7
姉	あね	わたしには姉がいる。	61.5	30.8	7.7	10
思	シ	思考力をのばす。	1.5	58.0	40.5	1
思	おも(う)	うれしく思う。	54.8	40.0	5.2	6
紙	シ	本のひょう紙。	36.6	51.7	11.7	1
紙	がみ	手紙がとどく。	82.4	15.9	1.8	6, 8
寺	ジ	寺いんをおとずれる。	16.0	54.4	29.6	1
寺	てら	寺のかねをつく。	86.4	11.0	2.6	3
自	ジ	自分のつくえ。	92.3	5.8	1.9	3
自	みづか(ら)	自らの力。	11.8	67.5	20.6	1
時	ジ	三時のおやつ。	88.8	11.2	0.0	8
時	とき	時がすぎる。	56.1	35.6	8.3	8
室	シツ	教室のとびら。	77.8	15.9	6.3	3
社	シャ	会社ではたらく。	78.8	17.2	4.0	7
弱	ジャク	あいてチームの弱点。	55.2	13.6	31.2	13
弱	よわ(い)	力が弱い。	69.3	23.9	6.8	8
首	シュ	日本の首と。	9.2	48.8	42.0	1
首	くび	きりんの首はながい。	82.5	15.4	2.2	3
秋	シュウ	立秋をすぎる。	5.6	53.8	40.6	1
秋	あき	秋の空。	63.6	30.8	5.6	6
週	シュウ	先週のできごと。	62.9	25.4	11.7	8
春	シュン	あさっては春分の日だ。	34.4	25.2	40.4	1
春	はる	春にたねをまく。	62.5	36.7	0.8	9

出題漢字	出題の読み	問 題	正答率 (%)	誤答率 (%)	無答率 (%)	誤答観点 出現率TOP
書	ショ	図書かんの本。	77.3	18.3	4.4	7
書	か(く)	かん字を書く。	72.8	22.4	4.8	7
少	ショウ	多少のお金はある。	25.2	43.2	31.6	1
少	すく(ない)	雨の日が少ない。	81.3	11.9	6.8	12
少	すこ(し)	少したべる。	78.1	15.5	6.4	12
場	ジョウ	工場を見学する。	69.3	21.0	9.8	8
場	ば	魚市場の見学。	72.4	15.8	11.8	7
色	ショク	十二色のフレヨン。	66.0	22.4	11.5	1
色	いろ	黄色の花がさく。	88.4	6.4	5.2	7
食	ショク	昼食のメニュー。	69.6	16.8	13.6	8
食	く(う)	道草を食う。	53.7	26.8	19.5	8
食	た(べる)	ごはんを食べる。	78.1	18.4	3.5	12
心	シン	円の中心。	62.0	34.0	4.0	6
心	こころ	心がうきうきする。	88.6	9.6	1.8	8
新	シン	新聞をもってくる。	54.0	31.3	14.8	1
新	あたら(しい)	新しいくつをはく。	81.2	13.5	5.3	2
新	あら(たな)	新たなちょうせん。	38.2	30.3	31.5	7, 13
親	シン	親友ができる。	43.2	43.8	13.1	1
親	おや	ねこの親子。	85.3	11.8	2.9	6
親	した(しい)	親しい人。	41.8	39.8	18.3	13
図	ズ	地図を見る。	82.5	8.8	8.8	7
図	ト	図書かんの本。	68.1	26.3	5.6	9
数	スウ	算数のノート。	92.3	7.1	0.6	3, 8
数	かず	テーブルといすの数。	89.4	10.0	0.6	6, 7, 8
数	かぞ(える)	百まで数える。	84.7	9.7	5.7	9, 12
西	ザイ	東西をむすぶパス。	38.1	24.4	37.5	10
西	セイ	北西をむく。	33.5	48.2	18.3	1
西	にし	西むきのまどをあける。	68.3	31.2	0.5	7
声	セイ	テレビの音声。	32.4	38.8	28.8	1
声	ごえ	うつくしい歌声。	86.5	8.8	4.7	8
星	セイ	大星雲を見る。	11.2	56.2	32.7	1
星	ほし	星が光る。	94.9	3.2	1.9	8
晴	セイ	晴天がつづく。	55.8	32.1	12.2	1
晴	は(れる)	空が晴れる。	49.4	43.0	7.6	12
切	セツ	水を大切につかう。	72.2	10.2	17.6	7
切	き(る)	足のつめを切る。	72.7	20.0	7.3	7
雪	セツ	じよ雪車がはしる。	7.6	50.2	42.2	13
雪	ゆき	雪がふる。	83.0	14.2	2.8	6
船	セン	船長がごうれいをかける。	31.3	49.4	19.3	1
船	ふな	せかいーしゅうの船たび。	54.1	18.2	27.6	13
船	ふね	大きな船を見る。	59.0	30.1	10.9	3
線	セン	まっすぐな線。	65.9	32.2	2.0	7
前	ゼン	ゴールが目前にせまる。	37.2	26.8	36.0	1

出題漢字	出題の読み	問 題	正答率 (%)	誤答率 (%)	無答率 (%)	誤答観点 出現率TOP
前	まえ	犬の名前。	86.8	11.0	2.2	6
組	く(む)	チームを組む。	63.6	10.4	26.0	7
組	ぐみ	すきなテレビ番組。	80.0	19.0	1.0	8
走	ソウ	五十メートル走のタイム。	60.9	25.0	14.1	10
走	はし(る)	バスをいまで走る。	55.7	31.1	13.2	10
多	タ	多少のお金はある。	26.0	36.8	37.2	1
多	おお(い)	人が多い。	86.8	11.8	1.3	1, 7
太	タイ	太ようがのぼる。	82.4	15.3	2.3	2, 11
太	ふと(い)	みきの太い木。	82.0	13.7	4.4	6
体	タイ	じゅんび体そうをする。	83.5	12.9	3.5	1
体	からだ	体をきたえる。	83.9	13.7	2.4	8
台	タイ	台風にそなえる。	37.3	48.7	14.0	1
台	ダイ	台の上にいる。	85.3	9.0	5.8	1
地	ジ	地めんにあなをほる。	68.0	26.4	5.6	6
地	チ	地図を見る。	71.1	19.3	9.6	6
池	チ	電池を入れかえる。	24.7	60.6	14.7	1
池	いけ	池にこいをはなす。	75.6	18.2	6.3	2
知	チ	母の知人。	5.9	75.1	19.0	1
知	し(る)	ことばのいみを知る。	92.3	6.4	1.3	4
茶	チャ	お茶をいれる。	79.4	17.6	2.9	6
昼	チュウ	昼食のメニュー。	30.4	50.4	19.2	1
昼	ひる	昼間に出かける。	57.8	32.7	9.6	3
長	チョウ	船長がごうれいをかける。	55.1	14.2	30.7	13
長	なが(い)	長いトンネル。	81.3	17.9	0.8	7, 8
鳥	チョウ	野鳥のかんさつ。	16.7	44.6	38.6	1
鳥	とり	鳥が空をとぶ。	72.7	22.2	5.1	3, 8
朝	チョウ	早朝から出かける。	40.0	38.0	22.0	1
朝	あさ	朝早くおきる。	84.0	13.6	2.4	6
直	ジキ	正直な人。	31.8	20.5	47.7	1
直	チョク	日直のしごとをする。	71.2	23.5	5.3	10
直	ただ(ちに)	直ちにあつまれ。	2.0	64.9	33.2	1
直	なお(す)	まちがいを直す。	85.3	7.1	7.7	12, 13
通	ツウ	交通じこをふせぐ。	52.4	27.6	20.0	6, 7
通	かよ(う)	学校に通う。	18.7	49.0	32.3	13
通	とお(る)	バスが通る。	39.8	44.9	15.3	6
弟	ダイ	三人兄弟のすえっ子。	39.6	37.2	23.2	7
弟	おとうと	弟とテレビを見る。	55.7	37.5	6.8	7
店	テン	えきの売店。	70.0	21.8	8.2	1
店	みせ	店先のかんばん。	91.7	3.1	5.3	8
点	テン	あいてチームの弱点。	80.4	9.2	10.4	8
電	デン	電池を入れかえる。	72.5	19.5	8.0	6, 8
刀	トウ	木刀をふる。	13.1	56.6	30.3	1
刀	かたな	さむらいが刀をぬく。	80.8	18.6	0.6	2

出題漢字	出題の読み	問 題	正答率 (%)	誤答率 (%)	無答率 (%)	誤答観点 出現率TOP
冬	トウ	くまが冬みんする。	37.1	41.8	21.2	1
冬	ふゆ	さむい冬。	78.1	18.4	3.5	3
当	トウ	コンファールの当日。	56.6	22.4	21.1	1
当	あ(たる)	くじが当たる。	54.8	38.8	6.4	12
東	トウ	東西をむすぶバス。	46.0	23.3	30.7	1
東	ひがし	東がわのまど。	91.2	8.4	0.4	7
答	トウ	テストのかい答。	32.0	36.0	32.0	1
答	こた(え)	クイズの答え。	73.2	22.0	4.9	8
頭	ズ	ぼうさい頭きんをかぶる。	4.8	74.1	21.1	1
頭	トウ	教頭先生の話。	29.4	47.6	22.9	1
頭	あたま	頭をなでる。	87.8	8.3	3.8	2, 4, 9, 10
同	ドウ	合同でれんしゅうする。	21.8	47.6	30.6	1
同	おな(じ)	同じもよう。	89.0	7.5	3.5	6
道	ドウ	おうだん歩道をわたる。	60.8	13.6	25.6	13
道	みち	道が交わる。	81.6	14.5	3.9	3
読	ドク	本を音読する。	75.2	18.4	6.4	8
読	よ(む)	本を読む。	85.1	12.3	2.6	8
内	ナイ	市内にあるデパート。	61.9	8.0	30.1	13
内	うち	かこいの内がわ。	84.1	12.4	3.5	10
南	ナン	南きよくのペンギン。	56.4	34.0	9.6	1
南	みなみ	南のしまへいく。	67.3	31.5	1.2	8
肉	ニク	肉をやく。	79.0	20.5	0.5	8
馬	バ	馬車にのる。	42.9	55.1	1.9	1
馬	うま	馬にのる。	70.2	17.5	12.3	3
売	バイ	車の売買。	10.8	30.7	58.6	13
売	う(る)	かさを売る。	87.8	8.3	3.8	8, 9
買	バイ	車の売買。	5.6	34.3	60.2	13
買	か(う)	ノートを買う。	78.0	17.1	4.9	7, 8
麦	むぎ	麦わらぼうしをかぶる。	64.8	26.8	8.4	2
半	ハン	二学きの後半に入る。	60.8	22.7	16.5	7
半	なか(ば)	四月の半ば。	12.7	63.6	23.7	1
番	パン	すきなテレビ番組。	57.1	36.1	6.8	3
父	フ	父母会がある。	18.3	21.5	60.2	13
父	ちち	父が妹をほめる。	82.8	12.4	4.8	6
風	フウ	台風にそなえる。	64.0	21.1	14.9	9
風	かぜ	風がふく。	70.4	24.0	5.6	6
分	フン	五分おくれる。	93.2	4.0	2.8	6
分	ブン	自分のつくえ。	89.7	8.3	1.9	6
分	わ(かる)	いみが分かる。	59.2	15.8	25.0	12
分	わ(ける)	おみやげを分ける。	79.4	17.6	2.9	12
聞	ブン	新聞をもってくる。	35.2	52.8	11.9	1
聞	き(く)	えきまでのみちを聞く。	83.3	12.2	4.5	3

出題漢字	出題の読み	問 題	正答率 (%)	誤答率 (%)	無答率 (%)	誤答観点 出現率TOP
米	マイ	げん米をたべる。	38.8	44.1	17.1	1
米	こめ	米をとぐ。	75.2	18.4	6.4	7
歩	ホ	おうだん歩道をわたる。	38.6	19.3	42.0	13
歩	あゆ(む)	ゆっくりと歩む。	55.0	19.9	25.1	13
歩	ある(く)	えきまで歩く。	77.6	15.9	6.5	8
母	ボ	父母会がある。	21.1	18.3	60.6	13
母	はは	母の知人。	68.8	29.3	2.0	8
方	ハウ	方言について学ぶ。	57.6	20.5	22.0	13
方	がた	夕方になる。	85.9	7.1	7.1	13
北	ホク	北西をむく。	51.4	28.7	19.9	13
北	きた	北の空。	83.8	11.4	4.8	7, 9
毎	マイ	毎日れんしゅうする。	66.8	28.8	4.4	8
妹	いもうと	父が妹をほめる。	66.4	23.6	10.0	9
万	マン	一万円さつを出す。	80.1	18.3	1.6	2
明	メイ	先生のせつ明。	32.4	36.4	31.3	1
明	あ(かり)	明かりをつける。	40.0	56.5	3.5	12
明	あ(ける)	夜が明ける。	41.7	51.9	6.4	1
明	あか(るい)	明るい空。	70.7	21.5	7.8	6
明	あき(らか)	明らかにしつぱいだ。	39.4	23.9	36.7	13
鳴	メイ	おどろいてひ鳴を上げる。	18.4	48.8	32.8	1
鳴	な(く)	にわとりが鳴く。	59.0	33.1	8.0	3
鳴	な(る)	チャイムが鳴る。	56.6	23.7	19.7	3
毛	モウ	毛ふをかける。	45.9	24.4	29.8	13
毛	け	かみの毛をとかす。	87.6	6.5	5.9	8
門	モン	大きな門をくぐる。	82.0	15.8	2.2	2
夜	よ	夜が明ける。	71.8	19.9	8.3	3
夜	よる	しずかな夜。	61.0	30.3	8.8	3
野	ヤ	野鳥のかんさつ。	34.7	33.5	31.9	1
野	の	野原であそぶ。	67.6	26.5	5.9	7
友	ユウ	親友ができる。	76.1	10.8	13.1	1
友	とも	友だちとあそぶ。	90.0	6.8	3.2	8
用	ヨウ	くすりの作用。	39.0	31.7	29.3	1
用	もち(いる)	ふでを用いる。	15.5	38.6	45.8	13
曜	ヨウ	土曜日になる。	66.5	31.1	2.4	9
来	ライ	王さまの家来。	77.6	9.6	12.8	13
来	く(る)	ともだちが来る。	79.0	15.1	5.9	8
里	リ	三里はなれた村。	4.0	62.5	33.5	1
里	さと	里いものかわをむく。	86.5	8.3	5.1	13
理	リ	つくえの上をせい理する。	80.0	9.4	10.6	13
話	ワ	会話がはずむ。	71.7	19.0	9.3	8
話	はな(す)	先生と話す。	93.6	6.4	0.0	7
話	はなし	教頭先生の話。	89.4	5.9	4.7	3

## 正答率が低かったもの

順位	出題漢字	出題の読み	問 題	正答率 (%)
1	戸	コ	戸外であそぶ。	0.0
2	広	コウ	ざっしの広こく。	1.2
3	思	シ	思考力をのばす。	1.5
4	考	コウ	思考力をのばす。	2.0
	直	ただ(ちに)	直ちにあつまれ。	2.0
6	細	サイ	竹を細工する。	3.2
7	雲	ウン	大星雲を見る。	4.0
	里	リ	三里はなれた村。	4.0
9	頭	ズ	ぼうさい頭きんをかぶる。	4.8
10	秋	シュウ	立秋をすぎる。	5.6
	買	バイ	車の売買。	5.6
12	作	サ	くすりの作用。	5.9
	知	チ	母の知人。	5.9
14	引	イン	せん手が引たいする。	6.4
15	雪	セツ	じょ雪車がはしる。	7.6
16	首	シュ	日本の首と。	9.2
17	後	のち	くもり後雨。	9.6
18	売	バイ	車の売買。	10.8
19	星	セイ	大星雲を見る。	11.2
20	自	みづか(ら)	自らの力。	11.8

## 誤答率が高かったもの

順位	出題漢字	出題の読み	問 題	誤答率 (%)
1	広	コウ	ざっしの広こく。	78.8
2	戸	コ	戸外であそぶ。	77.6
3	知	チ	母の知人。	75.1
4	頭	ズ	ぼうさい頭きんをかぶる。	74.1
5	黄	オウ	黄金のかんむり。	68.1
6	自	みづか(ら)	自らの力。	67.5
7	直	ただ(ちに)	直ちにあつまれ。	64.9
	言	ゲン	方言について学ぶ。	64.9
9	半	なか(ば)	四月の半ば。	63.6
10	里	リ	三里はなれた村。	62.5

## 無答率が高かったもの

順位	出題漢字	出題の読み	問 題	無答率 (%)
1	母	ボ	父母会がある。	60.6
2	買	バイ	車の売買。	60.2
	父	フ	父母会がある。	60.2
4	売	バイ	車の売買。	58.6
5	雲	ウン	大星雲を見る。	56.2
6	引	イン	せん手が引たいする。	54.2
7	交	ま(じる)	人ごみに交じる。	53.4
8	作	サ	くすりの作用。	53.2
9	直	ジキ	正直な人。	47.7
10	細	サイ	竹を細工する。	47.6

## 誤答傾向 上位5位

(%)

1	同音異字	26.6
2	点・線の向き、長さが不正確	14.8
3	出る・出ない・くつつく・くつつかない	13.4
4	不明	12.1
5	点画の不足・過剰	8.1

※数値は、誤答観点TOPの全合計に占める%。

## 2年生で学習する漢字 結果まとめ ※小3生が解答

配当漢字数：160字（前学年から80字増、累計240字）

最小画数：2画 最大画数：18画

配当漢字数は、前学年の2倍の160字である。他の学年に比べて、正答率が20%未満の漢字や、誤答率が50%以上の漢字が多い。

正答率が20%未満の漢字は34字、そのうち10%未満の漢字は17字である。

誤答率が50%以上の漢字は31字、そのうち70%以上の漢字は4字である。

無答率が50%以上の漢字は8字である。

誤答傾向をみると、前学年と同様に、「同音異字」が25%を超えてトップであり、次いで、「点・線の向き、長さが不正確」「出る・出ない・くつつく・くつつかない」が10%を超えている。前学年と異なり、新たに「点画の不足・過剰」が5位にあがっている。

# 小学生の漢字力の実態

# 3年生で学習する漢字

## 全体結果

調査全体

サンプル **1,365** 名

正答率 **57.1** %

※小4生が解答

※表中の赤字は正答率の低いワースト20

各設問結果

出題漢字	出題の読み	問題	正答率 (%)	誤答率 (%)	無答率 (%)	誤答観点 出現率TOP
悪	アク	ドラマで悪役をえんじる。	43.4	39.8	16.7	3
悪	わる(い)	今日は都合が悪い。	25.2	59.1	15.7	3
安	アン	左右の安全をたしかめる。	86.3	10.7	3.0	7
安	やす(い)	店で安いセーターを買う。	80.5	8.4	11.2	6, 8
暗	アン	九九を暗記する。	66.4	21.0	12.7	1
暗	くら(い)	暗いへやに明かりをつける。	79.7	13.7	6.6	3
医	イ	兄は医者になった。	62.7	26.5	10.8	7
委	イ	クラスの委員をえらぶ。	46.1	36.5	17.4	7
委	ゆだ(ねる)	はんだんをほかの人に委ねる。	12.2	41.6	46.2	13
意	イ	みんなの意見をまとめる。	33.9	43.9	22.2	6
育	イク	体育の時間にドッジボールをする。	92.1	5.8	2.1	13
育	そだ(つ)	赤ちゃんがすくすく育つ。	73.1	21.8	5.1	12
育	はくく(む)	友じょうを育む。	8.2	34.3	57.5	13
員	イン	クラスの委員をえらぶ。	48.3	35.2	16.5	7
院	イン	けんさのため入院する。	40.6	28.3	31.1	9
飲	イン	飲食店ではたらく。	41.1	39.6	19.3	1
飲	の(む)	かぜ薬を飲む。	75.3	15.3	9.5	2
運	ウン	父が車を運転する。	70.9	9.6	19.5	7
運	はこ(ぶ)	つくえを運ぶ。	59.9	23.4	16.8	13
泳	エイ	寒中水泳にちょうせんする。	46.1	37.8	16.1	7
泳	およ(ぐ)	ともだちとプールで泳ぐ。	57.4	35.9	6.8	3, 9
駅	エキ	駅前に交番がある。	70.1	25.4	4.6	2
央	オウ	へやの中央にテーブルをおく。	77.7	17.0	5.2	7
横	オウ	横だん歩道をわたる。	37.0	43.0	20.0	7
横	よこ	たてと横の線が交わる。	69.0	25.3	5.7	7
屋	オク	屋上から遠くを見る。	62.9	12.4	24.7	3
屋	や	近くにおかしの問屋がある。	44.8	18.3	36.9	7
温	オン	気温が少しずつ上がる。	82.6	12.1	5.3	1
温	あたた(かい)	温かいりょう理を作る。	77.2	14.7	8.1	12
化	カ	外国の文化を学ぶ。	45.9	33.2	21.0	1
化	ば(ける)	たぬきが人間に化ける。	61.4	23.4	15.2	12
荷	に	大きな荷物がとどく。	68.6	23.1	8.3	7
界	カイ	広い世界を知る。	65.5	29.3	5.2	6
開	カイ	テストを開始する。	55.3	32.0	12.7	1
開	あく(く)	ドアが開く。	76.1	12.7	11.2	2
開	ひらく(く)	教科書を開く。	76.3	16.3	7.4	2
階	カイ	階だんから落ちる。	47.2	32.0	20.8	13
寒	カン	寒中水泳にちょうせんする。	7.8	50.4	41.7	1
寒	さむ(い)	きょうは朝から寒い。	38.2	47.8	13.9	3

出題漢字	出題の読み	問題	正答率 (%)	誤答率 (%)	無答率 (%)	誤答観点 出現率TOP
感	カン	夏休みに感想文を書く。	60.4	31.3	8.3	6
漢	カン	名前を漢字で書く。	81.0	17.9	1.1	7
館	カン	えい画館に行く。	81.7	13.2	5.1	9
館	やかた	橋のむこうに古い館がある。	29.7	38.4	31.9	10
岸	ガン	海岸を歩く。	53.0	28.3	18.7	3
岸	きし	岸にたどり着く。	53.3	25.8	21.0	8
起	キ	いきおいよく起立する。	28.3	20.3	51.4	1
起	お(きる)	朝早く起きる。	64.0	32.0	4.1	12
期	キ	みんなの期待にこたえる。	28.9	42.6	28.4	1
客	キヤク	主人が客をむかえる。	63.3	25.3	11.4	2
究	キュウ	研究したことをまとめる。	59.4	25.9	14.7	13
急	キュウ	急病で学校を休む。	33.2	40.3	26.5	6
急	いそ(ぐ)	帰り道を急ぐ。	58.6	18.3	23.1	6
級	キュウ	みんなで学級新聞を作る。	43.5	44.8	11.7	7
宮	キュウ	外国にある宮でんをテレビで見る。	38.2	26.3	35.5	1
宮	みや	お宮まいりする。	71.3	23.1	5.6	2
球	キュウ	野球の守びにつく。	47.0	39.1	13.9	7
球	たま	球をキャッチャーに投げる。	58.9	35.3	5.8	1
去	キョ	去年の思い出。	64.2	23.7	12.1	10
去	コ	か去とげんざいとみらい。	18.3	29.1	52.6	1
去	さ(る)	台風が去る。	34.5	20.1	45.4	13
橋	キョウ	歩道橋をわたる。	53.3	20.8	25.9	1, 9
橋	はし	橋のむこうに古い館がある。	49.8	40.2	10.0	6
業	ギョウ	終業式は明日の九時からだ。	62.4	21.8	15.7	3
曲	キョク	有名な曲をえんそうする。	71.6	20.0	8.4	1, 13
曲	ま(がる)	次の角を右に曲がる。	47.0	39.6	13.5	12
局	キョク	薬局に行く。	77.7	14.7	7.6	13
銀	ギン	銀行にお金をあずける。	71.3	22.0	6.7	2
区	ク	地区ごとに分かれる。	66.0	20.3	13.7	3
苦	ク	親に苦ろうをかけないようにする。	38.2	23.1	38.6	8
苦	くる(しい)	走ったので、いきが苦しい。	73.5	12.3	14.2	13
苦	にが(い)	苦いお茶。	58.1	30.1	11.8	8
具	グ	白い家具がほしい。	75.7	10.1	14.2	3
君	クン	山本君と遊ぶ。	56.5	30.9	12.6	7
君	きみ	「君の家はどこですか。」	71.6	22.3	6.1	7
係	ケイ	星にかん係のある本をさがす。	61.6	20.5	17.9	1
係	かか(る)	学校の名よに係るもんだい。	9.6	23.9	66.5	13
係	がかり	図書係になる。	73.8	23.1	3.1	3
軽	ケイ	軽かいなステップでおどる。	20.7	33.1	46.2	1

出題漢字	出題の読み	問 題	正答率 (%)	誤答率 (%)	無答率 (%)	誤答観点 出現率TOP
軽	かる(い)	軽いけがですむ。	59.4	29.4	11.2	2
血	ケツ	血えきがたを調べる。	76.1	13.1	10.8	7
血	ぢ	鼻血が出る。	93.4	5.1	1.5	3, 7
決	ケツ	言いあそいに決着をつける。	47.8	15.9	36.3	1
決	き(める)	犬の名前を決める。	52.6	35.7	11.7	7
研	ケン	研究したことをまとめる。	60.9	25.9	13.2	11
県	ケン	秋田県に引っこす。	88.9	5.8	5.3	3, 7
庫	コ	車庫に入る。	61.7	20.4	17.8	8
湖	コ	琵琶湖は滋賀県にある。	25.2	30.0	44.8	1
湖	みずうみ	湖でつりをする。	74.5	16.3	9.2	9
向	コウ	学校のある方向。	53.8	25.4	20.8	1
向	む(く)	先生のほうを向く。	61.4	11.2	27.5	6
幸	コウ	みんなの幸福をねがう。	53.2	32.1	14.7	3
幸	さいわ(い)	幸いなことにバスに間に合った。	19.7	42.4	38.0	12
幸	しあわ(せ)	毎日を幸せにくらす。	37.4	48.7	13.9	12
港	コウ	父は空港ではたらいっている。	44.1	41.9	14.0	1
港	みなと	船が港に入る。	52.3	33.5	14.2	13
号	ゴウ	番号じゅんにならぶ。	76.9	15.7	7.5	9
根	コン	大根の皮をむく。	73.6	14.2	12.2	13
根	ね	根が地中の深いところまでのびる。	65.7	14.7	19.5	6
祭	サイ	祭日は学校が休みだ。	23.5	36.7	39.8	1
祭	まつ(る)	そ先のれいを祭る。	24.4	32.5	43.1	1
皿	さら	商店でお皿を買う。	88.1	10.1	1.9	7
仕	シ	他の人の仕事をてつだう。	93.2	4.7	2.1	8
仕	つか(える)	王に仕える。	33.5	47.0	19.5	1
死	シ	ひつ死にゴールまで走る。	35.4	30.6	34.1	13
死	し(ぬ)	死ぬほど心配する。	71.6	22.0	6.3	9
使	シ	使用ずみの切手。	52.8	32.3	14.8	1
使	つか(う)	はさみを使う。	64.3	28.3	7.4	7
始	シ	テストを開始する。	54.8	22.3	22.8	1
始	はじ(める)	勉強を始める。	65.3	20.7	13.9	1
指	シ	はん長に指名される。	36.5	36.0	27.4	1
指	さ(す)	東の方角を指す。	42.8	36.2	21.0	3
指	ゆび	親指にけがをする。	59.5	24.2	16.3	13
歯	シ	にゆう歯がはえかわる。	48.6	26.7	24.7	1
歯	は	食後にならず歯をみがく。	72.0	26.1	1.9	7
詩	シ	国語の教科書の詩を読む。	76.6	13.2	10.2	2
次	ジ	次回のドラマを楽しみにする。	60.3	26.2	13.5	1
次	つ(ぐ)	富士山に次ぐ高さの山。	15.3	43.7	41.1	1
次	つぎ	次の角を右に曲がる。	63.9	27.8	8.3	8
事	ジ	すぐに返事を出す。	54.5	26.5	19.0	1
事	ごと	他の人の仕事をてつだう。	93.2	5.8	1.1	7
持	ジ	べん当を持さんする。	8.7	50.0	41.3	1

出題漢字	出題の読み	問 題	正答率 (%)	誤答率 (%)	無答率 (%)	誤答観点 出現率TOP
持	も(つ)	右手にかばんを持つ。	53.4	34.3	12.4	2
式	シキ	終業式は明日の九時からだ。	82.2	12.7	5.1	6, 8
実	ジツ	テストで実力をためす。	72.4	17.5	10.1	7
実	み	ももの実がなる。	87.9	10.5	1.6	1
実	みの(る)	たくさんのいねが実る。	35.8	55.9	8.3	12
写	シャ	兄は、写真をとるのがすきだ。	86.8	6.8	6.3	3
写	うつ(す)	本のさし絵をノートに写す。	48.1	31.0	20.9	8
者	シャ	打者がバッターボックスにむかう。	45.8	21.1	33.1	1
者	もの	かれは、陽気なわか者だ。	53.9	39.1	7.0	1
主	シュ	主人が客をむかえる。	53.7	20.1	26.2	13
主	おも	牛は主に草を食べる。	40.2	22.3	37.5	1
主	ぬし	あのなますが、この池の主らしい。	60.0	16.8	23.2	13
守	シュ	野球の守びにつく。	32.6	34.8	32.6	1
守	ス	る守番をたのまれる。	21.0	29.3	49.8	1
守	まも(る)	交通ルールを守る。	84.2	10.5	5.3	12
取	シュ	新聞の取ざいを受ける。	46.6	19.9	33.5	1
取	と(る)	たなから本を取る。	53.7	27.6	18.7	7
酒	シュ	父がぶどう酒を買う。	62.1	20.5	17.4	1
酒	さか	父は酒屋ではたらいっている。	47.2	34.0	18.8	1
酒	さけ	りょう理に酒を少し入れる。	69.4	24.9	5.7	2
受	ジュ	コンクールで金しょうを受しようする。	16.2	34.5	49.2	1
受	う(ける)	新聞の取ざいを受ける。	61.4	23.9	14.7	12
州	シュウ	九州に行く。	72.6	16.8	10.7	3
拾	ひろ(う)	教室のごみを拾う。	59.0	23.9	17.2	2
終	シュウ	終業式は明日の九時からだ。	64.5	17.8	17.8	9
終	お(わる)	先生のせつ明が終わる。	72.0	25.4	2.6	12
習	シュウ	つらい練習にたえる。	90.0	5.8	4.2	6
習	なら(う)	ピアノを習う。	70.1	14.9	14.9	6
集	シュウ	音楽室に集合する。	48.9	26.2	24.9	8
集	あつ(まる)	広場に子どもが集まる。	36.5	45.7	17.8	7
住	ジュウ	はがきに住所を書く。	67.4	15.8	16.8	13
住	す(む)	海の近くの家に住む。	44.3	33.5	22.2	8
重	ジュウ	犬の体重をはかる。	64.1	21.5	14.3	2
重	チョウ	しん重に行動する。	1.7	61.7	36.5	1
重	おも(い)	せきにんが重い。	74.2	21.8	3.9	7
重	かさ(ねる)	ふとんを二まい重ねる。	86.3	8.9	4.7	12
宿	シュク	サッカーの合宿がある。	65.0	24.4	10.7	1
宿	やど	小さな宿にとまる。	64.5	17.5	17.9	3
所	ショ	はがきに住所を書く。	85.8	5.8	8.4	1
所	ところ	よごれた所をきれいにする。	86.9	10.5	2.6	8
暑	ショ	暑中みまいのはがきを出す。	20.4	34.3	45.2	1
暑	あつ(い)	春なのに夏のように暑い。	63.3	27.9	8.8	1
助	ジョ	先生の助手をする。	37.1	29.4	33.5	1



出題漢字	出題の読み	問 題	正答率 (%)	誤答率 (%)	無答率 (%)	誤答観点 出現率TOP
助	たす(ける)	こまっている人を助ける。	59.4	25.9	14.7	12
昭	ショウ	母は昭和生まれだ。	55.6	30.2	14.2	1
消	ショウ	消ぼうしよを見学する。	87.8	7.6	4.6	6
消	き(える)	ろうそくの火が消える。	56.3	36.7	7.0	6
消	け(ず)	まちがえた字を消す。	81.1	10.5	8.4	6
商	ショウ	商店でお皿を買う。	57.8	29.5	12.7	9
章	ショウ	長い文章を読む。	52.2	35.7	12.2	8
勝	ショウ	ついに勝負のときが来た。	34.1	53.7	12.2	3
勝	か(つ)	ドッジボール大会で勝つ。	40.0	51.7	8.3	7
乗	ジョウ	乗車けんを買う。	45.2	25.4	29.4	1
乗	の(る)	登山電車に乗る。	59.8	26.3	13.9	8
植	ショク	植物のかんざつをする。	77.9	14.7	7.4	2, 3
植	う(える)	庭に花を植える。	65.3	25.7	9.0	12
申	もう(し)	おわびを申し上げる。	57.4	18.3	24.3	7
身	シン	身長がのびる。	50.2	23.5	26.3	7
身	み	この魚は身が少ない。	32.5	55.6	11.9	1
神	シン	神話の本を読む。	32.1	47.4	20.5	1
神	ジン	神社にはつもうでに行く。	69.0	20.3	10.7	11
神	かみ	神様にいのる。	83.0	12.2	4.8	7
真	シン	兄は、写真をとるのがすきだ。	78.9	14.2	6.8	3
真	ま	真夜中に目がさめる。	77.7	15.7	6.6	3
深	シン	深夜まであいているみせ。	31.0	37.3	31.7	1
深	ふか(い)	根が地中の深いところまでのびる。	61.8	22.3	15.9	9
進	シン	ぎじゅつが進歩する。	24.9	41.0	34.1	1
進	すす(む)	西の方角に進む。	72.8	22.4	4.9	7
世	セ	広い世界を知る。	91.3	7.4	1.3	7, 8
世	セイ	今は二十一世きだ。	67.3	13.1	19.5	1
世	よ	世の中のためにはたらく。	77.9	15.8	6.3	1
整	セイ	引き出しを整理する。	43.4	37.1	19.5	9
整	ととの(える)	つくえの上を整える。	57.5	22.4	20.1	9
昔	むかし	昔話の本を読む。	83.6	12.7	3.7	7
全	ゼン	左右の安全をたしかめる。	82.2	10.7	7.1	2
全	すべ(て)	全ての問題をとく。	55.8	14.7	29.5	13
全	まった(く)	中国語は全くわからない。	16.0	42.9	41.0	1
相	ソウ	先生に相談する。	47.4	37.0	15.7	2
相	あい	相手の顔を見る。	88.4	5.8	5.8	1
送	ソウ	昼休みに音楽を放送する。	46.2	23.1	30.7	8
送	おく(る)	ともだちにはがきを送る。	47.8	38.7	13.5	7
想	ソウ	夏休みに感想文を書く。	59.6	29.6	10.9	7
息	ソク	木かげで休息する。	15.3	63.8	21.0	1
息	いき	大きく息をすう。	56.9	29.9	13.2	3
速	ソク	高速道路を車で走る。	73.5	15.3	11.2	1, 3
速	はや(い)	兄は走るのが速い。	56.1	35.2	8.7	1

出題漢字	出題の読み	問 題	正答率 (%)	誤答率 (%)	無答率 (%)	誤答観点 出現率TOP
速	はや(まる)	車のスピードが速まる。	77.9	11.6	10.5	1
族	ゾク	家族でキャンプをする。	45.2	44.2	10.7	9
他	タ	他人にめいわくをかけない。	59.0	29.5	11.6	2
他	ほか	他の人の仕事をてつだう。	61.6	28.4	10.0	2
打	ダ	打者がバッテリーボックスにむかう。	37.8	16.7	45.4	1
打	う(つ)	ホームランを打つ。	72.6	17.8	9.6	10
対	タイ	くつを反対にはく。	62.4	22.8	14.7	13
待	タイ	みんなの期待にこたえる。	21.1	47.4	31.6	1
待	ま(つ)	ともだちが来るのを待つ。	53.7	36.6	9.7	2
代	タイ	し合で投手が交代する。	35.4	43.3	21.3	1
代	ダイ	電気代をはらう。	54.1	34.5	11.4	1
代	か(わる)	当番を代わる。	22.6	48.9	28.4	1
代	よ	千代紙をおる。	47.4	26.3	26.3	1
第	ダイ	第一回からみているアニメ。	58.3	36.1	5.7	7
題	ダイ	全ての問題をとく。	91.6	5.8	2.6	3
炭	タン	石炭をもやす。	39.9	30.2	29.9	2
炭	すみ	炭火で魚をやく。	65.3	17.4	17.4	2
短	タン	作文を短時間で書く。	55.4	19.9	24.7	7
短	みじか(い)	短いズボンをはく。	48.1	45.5	6.3	12
談	ダン	先生に相談する。	55.2	25.2	19.6	7
着	チャク	言いあそいに決着をつける。	44.6	14.3	41.0	3
着	き(る)	シャツの上にセーターを着る。	71.1	23.2	5.8	1
着	つ(く)	岸にたどり着く。	41.5	31.9	26.6	13
注	チュウ	注文を追かする。	63.4	26.9	9.7	1
注	そそ(ぐ)	コップに水を注ぐ。	54.2	24.7	21.1	13
柱	チュウ	電柱にぶつかる。	63.2	24.7	12.1	1
柱	はしら	柱にきずがつく。	59.0	23.9	17.1	2
丁	チョウ	豆ふを二丁買う。	50.2	21.8	27.9	1
帳	チョウ	おこづかい帳を買う。	56.1	26.5	17.4	7
調	チョウ	体の調子がよい。	64.9	20.1	14.9	1
調	しら(べる)	血えきがたを調べる。	81.7	14.7	3.6	12
追	ツイ	注文を追かする。	35.4	19.8	44.8	13
追	お(う)	ねこがねずみを追う。	50.4	26.1	23.5	7
定	ジョウ	三角定ぎを買う。	27.4	42.6	30.0	1
定	テイ	夏休みの予定を立てる。	76.6	10.2	13.2	13
定	さだ(める)	ねらいを定める。	38.0	23.1	38.9	13
庭	テイ	昼休みに校庭でサッカーをする。	43.9	37.8	18.3	8
庭	にわ	庭に花を植える。	63.4	27.2	9.3	9
笛	テキ	船の汽笛が鳴る。	30.9	27.8	41.3	7
笛	ぶえ	口笛をふく。	68.9	17.9	13.2	13
鉄	テツ	鉄板でやいた肉を食べる。	38.3	39.6	22.2	7
転	テン	父が車を運転する。	67.3	12.0	20.7	2
転	ころ(がる)	ボールがころころ転がる。	65.5	18.3	16.2	13

出題漢字	出題の読み	問 題	正答率 (%)	誤答率 (%)	無答率 (%)	誤答観点 出現率TOP
都	ツ	今日は都合が悪い。	22.6	27.0	50.4	13
都	ト	都会にある高いビル。	64.2	17.9	17.9	4
都	みやこ	美しい京の都。	35.8	39.3	24.9	13
度	ド	今度の遠足が楽しみだ。	85.8	9.1	5.1	13
投	トウ	し合で投手が交代する。	33.2	32.5	34.3	1
投	な(げる)	球をキャッチャーに投げる。	67.4	26.3	6.3	2
豆	ズ	大豆は体によい。	93.2	2.1	4.7	13
豆	トウ	豆ぶを二丁買う。	48.9	21.4	29.7	1
豆	まめ	えだ豆をゆでる。	93.3	4.5	2.2	7
島	トウ	む人島をたんけんする。	55.0	32.8	12.2	7
島	しま	南の島でくらす。	72.5	25.1	2.4	7
湯	トウ	ねっ湯でじゃがいもをゆでる。	20.4	48.3	31.3	10
湯	ゆ	やかんで湯をわかす。	64.5	29.1	6.4	2
登	ト	登山電車に乗る。	52.2	21.1	26.7	13
登	トウ	午前八時三十分までに登校する。	48.5	24.0	27.5	1
登	のぼ(る)	先生と山に登る。	69.5	23.2	7.4	1, 12
等	ドウ	おかしを平等に分ける。	32.8	31.7	35.4	1
等	ひと(しい)	長さが等しい。	54.3	26.9	18.8	13
動	ドウ	しん重に行動する。	53.9	23.9	22.2	7
動	うご(く)	ねこのしっぽが動く。	63.8	32.8	3.5	8
童	ドウ	外国の童話を読む。	39.1	45.7	15.2	8
農	ノウ	のどかな農村をおとずれる。	30.6	38.0	31.4	3
波	パ	電波がとどく。	26.1	36.6	37.3	13
波	なみ	おだやかな波。	65.3	25.8	8.9	3
配	パイ	死ぬほど心配する。	67.2	19.4	13.4	7
配	くば(る)	トランプを配る。	62.9	22.3	14.7	12
倍	パイ	二倍の大きさのケーキ。	76.9	20.5	2.6	8
箱	ばこ	とび箱をかたづけける。	74.1	18.7	7.2	6
畑	はた	田畑が多い地いき。	39.1	36.5	24.3	7
畑	はたけ	畑をたがやす。	96.8	2.6	0.5	9
発	ハツ	ピアノの発表会に行く。	79.5	15.7	4.8	6
反	ハン	くつを反対にはく。	78.7	15.7	5.6	1
反	そ(る)	板が反る。	30.1	18.8	51.1	13
坂	さか	坂をかけ下りる。	38.3	43.5	18.3	2
板	パン	黒板に字を書く。	76.3	16.3	7.4	1
板	パン	鉄板でやいた肉を食べる。	38.7	33.9	27.4	7
板	いた	板が反る。	63.3	20.5	16.2	2
皮	ヒ	皮ふにクリームをぬる。	43.4	21.9	34.7	6
皮	かわ	大根の皮をむく。	74.6	21.3	4.1	6
悲	ヒ	うれしい悲鳴を上げる。	20.9	41.8	37.3	6
悲	かな(しい)	悲しいものがたりを読む。	46.1	41.3	12.6	6
美	ビ	美人の歌手にあこがれる。	70.5	17.4	12.1	3
美	うつく(しい)	美しい京の都。	73.8	23.6	2.6	3

出題漢字	出題の読み	問 題	正答率 (%)	誤答率 (%)	無答率 (%)	誤答観点 出現率TOP
鼻	はな	鼻血が出る。	65.0	24.4	10.7	9
筆	ピツ	えん筆をナイフでけずる。	63.8	23.1	13.1	3
筆	ふで	筆で字を書く。	47.0	32.2	20.9	7
氷	ヒョウ	南きよくの冰山。	39.2	33.6	27.2	2
氷	ごおり	かき氷を食べる。	54.1	43.7	2.2	2
表	ビョウ	ピアノの発表会に行く。	69.0	25.8	5.2	6
表	あらわ(す)	よろこびを顔に表す。	56.3	23.7	20.0	12
表	おもて	トランプを表にする。	62.6	23.9	13.5	6
秒	ビョウ	五十メートルを十秒で走る。	88.8	8.1	3.0	2
病	ビョウ	急病で学校を休む。	42.9	31.0	26.1	9
病	やまい	「病は気から」ということわざがある。	49.0	18.3	32.7	3
品	ヒン	図工の作品ができあがる。	98.4	0.0	1.6	—
品	しな	ほしかった品物を買う。	84.7	5.2	10.1	13
負	ブ	ついに勝負のときが来た。	57.6	26.6	15.7	1
負	お(う)	せきにんを負う。	20.5	60.8	18.7	1
負	ま(ける)	じゃんけんで負ける。	78.4	16.8	4.7	12
部	ブ	茶わんのふちの部分がかかる。	62.5	19.1	18.3	4
服	フク	新しい洋服を買う。	78.7	12.7	8.6	6
福	フク	みんなの幸福をねがう。	55.8	33.2	11.1	1
物	ブツ	植物のかんざつをする。	91.6	3.7	4.7	6, 9
物	モツ	大きな荷物がとどく。	79.0	17.0	3.9	6, 7
物	もの	ほしかった品物を買う。	73.9	19.0	7.1	6
平	ビョウ	おかしを平等に分ける。	39.6	23.5	36.9	1
平	ヘイ	平気な顔をする。	77.4	9.1	13.5	7
平	たい(ら)	平らな道がつづく。	75.3	12.6	12.1	13
平	ひら	平がなとかたかな。	48.2	19.3	32.5	1
返	ヘン	すぐに返事を出す。	59.0	22.0	19.0	1
返	かえ(す)	かりていた本を返す。	56.3	31.5	12.2	12
勉	ベン	勉強を始める。	65.3	15.1	19.5	9
放	ホウ	昼休みに音楽を放送する。	39.8	33.5	26.7	2
放	はな(す)	池に魚を放す。	39.3	34.9	25.8	1
放	ほう(る)	ボールを放る。	42.2	34.7	23.1	10
味	ミ	てきと味方に分かれる。	33.9	45.2	20.9	1
味	あじ	あまい味がすぎだ。	83.2	10.5	6.3	4
命	メイ	矢がまると命中する。	46.6	24.7	28.7	1
命	いのち	とうとい命をまもる。	66.5	24.3	9.1	8
面	メン	地面にあなをほる。	81.0	14.6	4.5	7
問	モン	全ての問題をとく。	87.4	11.6	1.1	2
問	と(う)	みんなの考えを問う。	33.6	34.1	32.3	1
問	とん	近くにおかしの問屋がある。	8.2	20.1	71.6	13
役	ヤク	ドラマで悪役をえんじる。	57.0	20.3	22.7	2
薬	ヤツ	薬局に行く。	79.7	12.7	7.6	2, 3
薬	ぐすり	かぜ薬を飲む。	92.6	6.8	0.5	3

出題漢字	出題の読み	問 題	正答率 (%)	誤答率 (%)	無答率 (%)	誤答観点 出現率TOP
由	ユ	自分の名前の由来を知る。	50.7	14.0	35.4	1
由	ユウ	ケーキが好きな理由を言う。	76.5	16.5	7.0	7
油	ユ	石油ストーブをつける。	54.6	29.1	16.3	1
油	あぶら	ごま油で野菜をいためる。	83.8	13.5	2.6	8
有	ユウ	有名な曲をえんそうする。	76.3	7.9	15.8	1
有	あ(る)	音楽のオのうが有る。	18.8	20.8	60.4	1
遊	ユウ	新しい遊園地ができる。	54.6	27.1	18.3	13
遊	あそ(ぶ)	山本君と遊ぶ。	61.3	32.6	6.1	6
予	ヨ	夏休みの予定を立てる。	90.9	3.0	6.1	3, 6
羊	ヨウ	羊毛のセーターを買う。	37.3	50.7	11.9	3
羊	ひつじ	羊の数を数える。	66.1	30.3	3.6	7
洋	ヨウ	新しい洋服を買う。	59.4	31.0	9.6	7
葉	ヨウ	秋には、山がこ葉する。	21.3	37.8	40.9	1
葉	は	いちじくの葉が黄色くなる。	70.7	22.3	7.0	1
陽	ヨウ	かれは、陽気なわか者だ。	27.4	44.8	27.8	1
様	ヨウ	花の様子をかんさつする。	59.4	28.7	12.0	9
様	さま	神様にいのる。	54.1	39.3	6.6	6, 8

出題漢字	出題の読み	問 題	正答率 (%)	誤答率 (%)	無答率 (%)	誤答観点 出現率TOP
落	ラク	がけからの落石に 気をつける。	61.6	18.4	20.0	1
落	お(ちる)	階だんから落ちる。	63.5	31.0	5.6	12
流	リュウ	流行のゲームソフトを買う。	55.7	23.0	21.3	8
流	なが(れる)	あせが流れる。	81.7	15.3	3.1	12
旅	リョ	姉は旅行がすきだ。	39.1	33.0	27.8	7
旅	たび	沖縄の旅がちゅうせんで 当たる。	47.4	29.1	23.5	3
両	リョウ	両手を前に出す。	63.0	25.7	11.3	7
緑	リョク	あつい緑茶を入れる。	63.8	21.3	14.9	1
緑	みどり	緑色のクレヨン。	80.5	10.5	8.9	9
礼	レイ	お礼の手紙を出す。	68.5	24.4	7.1	13
列	レツ	行列ができる。	62.3	32.1	5.6	3
練	レン	つらい練習にたえる。	89.5	7.4	3.2	3
練	ね(る)	夏休みの計画を練る。	34.7	17.5	47.8	13
路	ロ	高速道路を車で走る。	67.5	22.4	10.1	9
路	じ	旅路のけしき。	9.2	56.3	34.5	1
和	ワ	母は昭和生まれだ。	80.2	12.3	7.5	7

## 正答率が低かったもの

順位	出題漢字	出題の読み	問 題	正答率 (%)
1	重	チョウ	しん重に行動する。	1.7
2	寒	カン	寒中水泳にちょうせんする。	7.8
3	育	はぐく(む)	友じょうを育む。	8.2
	問	とん	近くにおかしの問屋がある。	8.2
5	持	ジ	べん当を持さんする。	8.7
6	路	じ	旅路のけしき。	9.2
7	係	かか(る)	学校の名よに係るもんだい。	9.6
8	委	ゆだ(ねる)	はんだんをほかの人に委ねる。	12.2
9	次	つ(ぐ)	富士山に次ぐ高さの山。	15.3
	息	ソク	木かげで休息する。	15.3
11	全	まった(く)	中国語は全くわからない。	16.0
12	受	ジュ	コンクールで金しょうを受しょうする。	16.2
13	去	コ	か去とげんざいとみらい。	18.3
14	有	あ(る)	音楽の才のうが有る。	18.8
15	幸	さいわ(い)	幸いなことにバスに間に合った。	19.7
16	暑	ショ	暑中みまいのはがきを出す。	20.4
	湯	トウ	ねっ湯でじゃがいもをゆでる。	20.4
18	負	お(う)	せきにんを負う。	20.5
19	軽	ケイ	軽かいなステップでおどる。	20.7
20	悲	ヒ	うれしい悲鳴を上げる。	20.9

## 誤答率が高かったもの

順位	出題漢字	出題の読み	問 題	誤答率 (%)
1	息	ソク	木かげで休息する。	63.8
2	重	チョウ	しん重に行動する。	61.7
3	負	お(う)	せきにんを負う。	60.8
4	悪	わる(い)	今日は都合が悪い。	59.1
5	路	じ	旅路のけしき。	56.3
6	実	みの(る)	たくさんのいねが実る。	55.9
7	身	み	この魚は身が少ない。	55.6
8	勝	ショウ	ついに勝負のときが来た。	53.7
9	勝	か(つ)	ドッジボール大会で勝つ。	51.7
10	羊	ヨウ	羊毛のセーターを買う。	50.7

## 無答率が高かったもの

順位	出題漢字	出題の読み	問 題	無答率 (%)
1	問	とん	近くにおかしの問屋がある。	71.6
2	係	かか(る)	学校の名よに係るもんだい。	66.5
3	有	あ(る)	音楽の才のうが有る。	60.4
4	育	はぐく(む)	友じょうを育む。	57.5
5	去	コ	か去とげんざいとみらい。	52.6
6	起	キ	いきおいよく起立する。	51.4
7	反	そ(る)	板が反る。	51.1
8	都	ツ	今日は都合が悪い。	50.4
9	守	ス	る守番をたのまれる。	49.8
10	受	ジュ	コンクールで金しょうを受しょうする。	49.2

## 誤答傾向 上位5位

(%)

1	同音異字	26.0
2	出る・出ない・くつつく・くつつかない	15.9
3	不明	10.7
4	点画の不足・過剰	10.2
5	類似字形	8.9

※数値は、誤答観点TOPの全合計に占める%。

## 3年生で学習する漢字 結果まとめ ※小4生が解答

配当漢字数：200字（前学年から40字増、累計440字）

最小画数：2画 最大画数：18画

配当漢字数は、前学年からさらに増えて200字である。前学年に比べて、正答率が20%未満の漢字も、誤答率が50%以上の漢字も少ない。

正答率が20%未満の漢字は15字、そのうち10%未満の漢字は7字である。新学習指導要領で追加された音訓のうち「育（はぐく）む」「委（ゆだ）ねる」の正答率は10%前後と低い。

誤答率が50%以上の漢字は12字である。

無答率が50%以上の漢字は8字、そのうち70%以上の漢字は1字である。

誤答傾向をみると、前学年と同様に、「同音異字」が25%を超えてトップであり、次いで、「出る・出ない・くつつく・くつつかない」や「点画の不足・過剰」が10%を超えている。前学年と異なり、新たに「類似字形」が5位にあがっている。

# 小学生の漢字力の実態

# 4年生で学習する漢字

## 全体結果

調査全体

サンプル **1,468** 名

正答率 **58.2** %

※小5生が解答

※表中の赤字は正答率の低いワースト20

各設問結果

出題漢字	出題の読み	問題	正答率 (%)	誤答率 (%)	無答率 (%)	誤答観点 出現率TOP
愛	アイ	愛用しているかばん。	48.1	26.9	25.0	6
案	アン	案内の立て札を見る。	74.2	15.8	10.0	1
以	イ	小学生以上の子ども。	87.6	7.3	5.2	7
衣	イ	医師が白衣を着る。	43.6	28.0	28.3	10
位	イ	花びんの位置がずれる。	73.5	11.5	15.0	1
位	くらい	大臣の位につく。	81.5	11.2	7.3	1, 13
囲	イ	会社の周囲を走る。	48.1	27.3	24.6	1
囲	かこ(む)	番号を丸で囲む。	66.1	17.2	16.7	2
胃	イ	胃腸薬を飲む。	78.2	15.0	6.8	6
印	イン	はがきのあて名を印刷する。	72.8	15.3	11.9	3
印	じるし	矢印の順に進む。	71.5	12.3	16.2	3
英	エイ	英語に関心を持つ。	68.8	27.3	3.8	7
栄	エイ	栄養のあるものを食べる。	73.9	12.5	13.6	2, 8, 11
栄	さか(える)	文化が栄える。	21.9	33.0	45.1	1
塩	エン	塩分の多い湖。	55.4	31.0	13.5	13
塩	しお	スープに塩を加える。	67.3	21.2	11.5	3
億	オク	十億円をかけてビルを建てる。	60.4	34.7	5.0	9
加	カ	市民マラソンに参加する。	86.3	8.2	5.6	1
加	くわ(える)	スープに塩を加える。	74.6	7.7	17.7	6
果	カ	実験の結果をまとめる。	73.6	17.8	8.6	7
果	は(たす)	約束を果たす。	36.2	26.2	37.7	12
貨	カ	貨物列車が通る。	41.6	45.2	13.2	9
課	カ	夏休みの課題を終わらせる。	64.8	24.0	11.2	1
芽	ガ	あさがおの種が発芽する。	71.5	16.9	11.5	8
芽	め	あさがおの芽が出る。	81.6	15.3	3.1	7
改	カイ	駅の改札口で待つ。	27.6	54.5	17.9	1
改	あらた(める)	悪いくせを改める。	39.9	38.2	21.9	1
械	カイ	工場で機械を見学する。	51.2	40.6	8.3	3
害	ガイ	害虫を殺す。	59.5	21.5	19.0	1
街	ガイ	商店街で買い物をする。	51.9	27.7	20.4	1
街	まち	「まち」の漢字には「町」と「街」がある。	63.0	23.5	13.5	1
各	カク	全国各地の寺をめぐる。	73.9	12.2	13.9	1
覚	カク	五年生としての自覚を持つ。	21.0	47.0	32.0	1
覚	おぼ(える)	必死にせりふを覚える。	52.3	26.9	20.8	8
覚	さ(ます)	毎朝六時に目を覚ます。	25.8	39.9	34.3	13
完	カン	けがが完全に治る。	54.6	15.0	30.4	1
官	カン	けい察官にあこがれる。	52.8	32.0	15.2	1
管	カン	健康を管理する。	57.7	31.7	10.7	2
管	くだ	ガラスの管に水を通す。	62.7	18.0	19.3	8

出題漢字	出題の読み	問題	正答率 (%)	誤答率 (%)	無答率 (%)	誤答観点 出現率TOP
関	カン	英語に関心を持つ。	20.0	61.9	18.1	1
関	かか(わる)	事けんに関わる話を聞く。	25.7	23.4	50.8	13
関	ぜき	すもうで大関が横づなに勝つ。	46.7	32.3	21.0	1
観	カン	観客が大声でおうえんする。	51.2	27.7	21.1	9, 13
願	ガン	念願のくつを買ってもらう。	44.8	30.7	24.5	13
願	ねが(う)	世界の平和を願う。	64.4	24.0	11.6	8
希	キ	希望がかたう。	64.9	30.7	4.4	8
季	キ	春は入学の季節だ。	72.2	17.3	10.5	1
紀	キ	今は二十一世紀だ。	68.0	24.1	7.9	1
喜	キ	喜びきを見て笑う。	29.5	29.5	41.1	1
喜	よろこ(ぶ)	妹が喜ぶ。	75.1	21.0	3.9	3, 8
旗	キ	フランスの国旗をかざっている店。	41.5	45.0	13.5	1
旗	はた	旗をふっておうえんする。	51.6	37.4	11.0	3
器	キ	台所で食器をかたづける。	67.3	10.8	21.9	1
機	キ	工場で機械を見学する。	59.4	35.0	5.6	9
議	ギ	委員会で決議された。	48.1	27.0	24.9	1
求	キュウ	相手の要求におうじる。	23.8	33.1	43.1	1
求	もと(める)	人に助けを求める。	61.2	33.1	5.7	7
泣	なく(く)	女の子が泣く。	85.6	12.9	1.6	8
救	キュウ	救急車のサイレンが鳴る。	46.1	43.6	10.3	11
救	すく(う)	動物たちの命を救う。	56.9	20.4	22.7	6
給	キュウ	給食のこんだて表をもらう。	84.0	14.1	1.9	2
拳	キョ	選挙の投票に行く。	46.7	21.2	32.0	3
拳	あ(げる)	答えの例を挙げる。	33.0	41.6	25.3	1
漁	ギョ	漁船が港を出る。	54.8	32.7	12.5	2
漁	リョウ	さんまの大漁を祝う。	31.2	43.1	25.8	1
共	キョウ	共通の話題でもり上がる。	78.8	7.7	13.5	1
共	とも	姉と行動を共にする。	67.4	24.1	8.5	1
協	キョウ	みんなで協力して、そうじをする。	85.6	9.1	5.4	6
鏡	キョウ	そうがん鏡を持って行く。	42.1	34.3	23.6	1
鏡	かがみ	鏡の前に立つ。	68.7	22.6	8.8	3
競	キョウ	徒競走に出場する。	64.9	21.9	13.2	3
競	ケイ	競馬場が近くにある。	27.7	27.3	45.0	1, 13
極	キョク	北極に行ってみよう。	53.1	30.0	16.8	9
訓	クン	きびしい訓練を積む。	69.6	19.1	11.3	13
軍	グン	軍手をはめて作業する。	79.3	15.4	5.3	1
郡	グン	郡部では緑が多い。	38.2	49.8	12.0	1
径	ケイ	直径三センチメートルの円。	64.3	30.4	5.3	1
型	ケイ	船のも型を作る。	21.9	43.5	34.6	1

出題漢字	出題の読み	問 題	正答率 (%)	誤答率 (%)	無答率 (%)	誤答観点 出現率TOP
型	かた	型紙に合わせてぬのを切る。	36.6	37.0	26.4	1
景	ケイ	美しい風景が広がる。	65.3	24.1	10.6	13
芸	ゲイ	学芸会の写真。	74.0	15.0	11.0	8
欠	ケツ	かぜで学校を欠席する。	68.7	21.5	9.9	1
欠	か(ける)	皿のふちが欠ける。	38.5	12.2	49.3	12
結	ケツ	実験の結果をまとめる。	59.4	32.3	8.3	9
結	むす(ぶ)	くつのひもを結び。	78.1	11.5	10.4	8
建	ケン	十億円をかけてビルを建せつする。	42.9	37.3	19.8	1
建	た(てる)	家を建てる。	69.5	28.3	2.1	12
健	ケン	健康を管理する。	72.4	22.6	5.0	1
験	ケン	実験の結果をまとめる。	71.9	24.8	3.3	7
固	コ	カメラを固定する。	73.0	18.0	9.0	1
固	かた(める)	校庭の土をふみ固める。	78.5	13.3	8.2	3
功	コウ	ロケットの打ち上げに成功する。	77.3	13.3	9.3	7
好	コウ	体の調子は良好だ。	16.5	43.5	40.0	1
好	この(む)	母は明るい色の服を好む。	70.5	20.1	9.4	6
好	す(き)	松たけごはんが好きだ。	91.5	6.5	2.0	6
候	コウ	天候にめくまれる。	58.4	27.9	13.7	1
航	コウ	大陸を目指して航海に出る。	44.2	32.0	23.8	1
康	コウ	健康を管理する。	65.2	25.7	9.1	7
告	コク	なやみを告白する。	65.4	12.7	21.8	3
告	つ(げる)	チャイムが昼休みを告げる。	43.5	20.0	36.5	13
差	サ	差別のない社会を作る。	54.9	21.5	23.6	1
差	さ(ず)	雨がふってきたのでかさ差す。	32.3	32.9	34.8	1
菜	サイ	野菜をたくさん食べる。	75.2	21.1	3.6	9
菜	な	菜の花が一面にさいている。	87.1	8.6	4.3	8
最	サイ	先月の最低気温を調べる。	83.3	7.9	8.8	7
最	もっと(も)	兄はクラスで最も足が速い。	61.2	22.7	16.2	12
材	ザイ	カレーライス材料をそろえる。	64.0	25.1	10.9	2, 7
昨	サク	今年の夏は昨年より暑い。	61.8	31.8	6.4	1
札	サツ	駅の改札口で待つ。	52.7	28.2	19.1	1
札	ふだ	案内の立て札を見る。	58.1	23.5	18.5	2
刷	サツ	はがきのあて名を印刷する。	46.7	23.2	30.0	9
刷	す(る)	新聞を黒インクで刷る。	33.1	15.8	51.2	13
殺	サツ	殺虫ざいを使う。	49.4	20.2	30.5	13
殺	ころ(ず)	害虫を殺す。	62.0	21.8	16.1	6
察	サツ	けい察官にあこがれる。	37.6	25.4	37.0	1, 9, 13
参	サン	市民マラソンに参加する。	75.5	16.3	8.2	8
参	まい(る)	先ぞのおはかに参る。	47.3	28.8	23.8	13
産	サン	りんごの産地を調べる。	73.0	18.8	8.2	1
産	う(む)	母が赤ちゃんを産む。	79.4	15.0	5.6	1
散	サン	老人が公園を散歩する。	52.4	28.3	19.3	9
散	ち(る)	さくらの花が散る。	68.3	21.6	10.0	6

出題漢字	出題の読み	問 題	正答率 (%)	誤答率 (%)	無答率 (%)	誤答観点 出現率TOP
残	ザン	さいふの中の残金が少ない。	57.2	18.7	24.1	6
残	のこ(る)	皿に梅ぼしのたねが残る。	65.7	24.0	10.3	3, 12
士	シ	うちゅう飛行士になりたい。	66.1	21.0	12.9	1
氏	シ	住所と氏名を書く。	79.5	16.5	4.0	1
史	シ	歴史にきょう味がある。	82.1	13.2	4.7	3
司	シ	パーティーの司会をつとめる。	70.0	16.9	13.1	1
試	シ	サッカーの試合に敗れる。	60.7	29.0	10.2	9
試	こころ(みる)	新しい方法を試みる。	51.9	35.2	12.9	1
児	ジ	児童公園で遊ぶ。	54.1	36.6	9.2	1
治	ジ	しょう来は、せい治家になりたい。	32.0	29.7	38.2	1
治	チ	全治一週間のけがをする。	35.2	35.2	29.6	1
治	おさ(める)	国を治める。	24.5	29.2	46.4	13
治	なお(る)	けがが完全に治る。	45.4	33.1	21.5	1
辞	ジ	国語辞典で言葉の意味を調べる。	62.7	27.7	9.6	9
失	シツ	失敗してもあきらめない。	74.6	16.5	8.8	7
失	うしな(う)	チャンスを失う。	62.4	30.7	6.9	12
借	ジャツ	借金を返す。	53.1	26.7	20.1	13
借	か(りる)	ビデオを借りる。	53.1	34.6	12.3	12
種	シュ	いろいろな種類の花を育てる。	63.0	24.8	12.2	6
種	たね	あさがおの種が発芽する。	73.1	13.8	13.1	6
周	シュウ	会社の周囲を走る。	60.8	21.5	17.7	8
周	まわ(り)	周りの目を気にしない。	58.8	32.6	8.6	1
祝	シュク	卒業生を祝福する。	38.3	35.3	26.4	3
祝	いわ(う)	さんまの大漁を祝う。	43.5	32.3	24.2	3
順	ジュン	矢印の順に進む。	71.5	16.9	11.5	1
初	ショ	キャンプの初日に雨がふる。	67.7	22.7	9.6	3
初	はじ(め)	八月初めにキャンプに行く。	47.7	45.4	6.9	1
初	はつ	初雪がふった。	82.0	15.5	2.6	3
松	ショウ	松竹梅をかざる。	37.0	31.0	32.0	1
松	まつ	松たけごはんが好きだ。	91.2	6.5	2.3	6
笑	わら(う)	喜びきを見て笑う。	78.8	15.6	5.7	3
唱	ショウ	合唱コンクールに出る。	49.0	30.0	21.0	3
唱	とな(える)	おきょうを唱える。	32.3	23.1	44.6	13
焼	やく	さんまを焼く。	60.6	30.6	8.8	9
象	ショウ	いじょう気象が続く。	41.7	32.9	25.4	1
象	ゾウ	図かんでインド象を見る。	56.5	35.0	8.5	1, 2
照	ショウ	部屋に照明を取りつける。	42.6	32.7	24.8	1
照	て(る)	太陽が照る。	47.7	23.8	28.5	3
賞	ショウ	絵のコンクールで入賞する。	50.6	39.1	10.3	3
臣	シン	大名が家臣の話を聞く。	27.0	40.1	32.9	1
臣	ジン	大臣の位につく。	86.3	11.2	2.6	1
信	シン	自信に満ちる。	57.1	24.8	18.2	1
成	セイ	ロケットの打ち上げに成功する。	80.7	14.4	4.8	6

出題漢字	出題の読み	問 題	正答率 (%)	誤答率 (%)	無答率 (%)	誤答観点 出現率TOP
成	な(る)	日本は、多くの島々から成る。	31.3	34.5	34.2	1
省	ショウ	文章の一部を省りやくする。	42.3	29.2	28.5	1
省	セイ	自分の行動を反省する。	62.2	16.7	21.0	1
省	はぶ(く)	むだを省く。	37.1	16.7	46.2	13
清	セイ	手紙を清書する。	43.5	26.2	30.4	1
清	きよ(い)	清い水の流れる谷川。	52.0	27.0	21.0	6
静	セイ	冷静に話し合う。	38.9	30.0	31.0	1
静	しず(か)	静かな雪の夜。	72.8	18.1	9.1	7
席	セキ	かぜで学校を欠席する。	69.1	23.6	7.3	8
積	セキ	二つの三角形の面積をくらべる。	77.7	15.4	6.9	3
積	つ(む)	きびしい訓練を積む。	39.8	30.7	29.5	13
折	セツ	転んでうでをこっ折する。	23.1	41.9	35.0	1
折	お(る)	木のえだを折る。	75.1	12.0	12.9	8
節	セツ	春は入学の季節だ。	68.0	19.8	12.2	3
節	ふし	竹には節がある。	37.7	17.7	44.6	13
説	セツ	先生の説明を聞く。	78.8	11.6	9.6	6
説	と(く)	ものごとのすじ道を説く。	15.7	63.9	20.4	1
浅	あさ(い)	浅いプールで泳ぐ。	70.8	20.8	8.5	3
戦	セン	戦争が起きないことをいのる。	67.7	19.8	12.5	3
戦	たたか(う)	力のかぎり戦う。	61.8	31.3	6.9	12
選	セン	選挙の投票に行く。	59.5	18.1	22.4	6
選	えら(ぶ)	副会長を選ぶ。	69.9	24.5	5.6	6
然	ゼン	子孫のために自然を守る。	72.5	16.7	10.7	8
然	ネン	天然のしげんが海底にはある。	74.8	14.7	10.5	1
争	ソウ	戦争が起きないことをいのる。	79.6	9.1	11.3	7
争	あらそ(う)	勝ち負けを争う。	55.5	32.3	12.2	12
倉	ソウ	ストーブを倉庫にしまう。	48.2	19.8	32.0	3
倉	くら	「くら」の漢字には「蔵」と「倉」がある。	40.4	29.2	30.4	1
巢	す	くもが巣をはる。	59.7	28.3	12.0	2
束	ソク	約束を果たす。	71.5	7.7	20.8	1
束	たば	きれいな花束をもらう。	82.4	8.8	8.8	13
側	ソク	たてものを側面から見る。	31.4	31.4	37.3	1
側	がわ	道路の右側を歩く。	52.3	29.2	18.5	2
続	ゾク	三回連続でくじに当たる。	60.1	18.0	21.9	13
続	つづ(く)	いじょう気象が続く。	76.8	19.7	3.4	8
卒	ソツ	卒業生を祝福する。	67.7	20.5	11.9	8
孫	ソン	子孫のために自然を守る。	68.2	18.9	12.9	2, 3
孫	まご	おじいさんが孫と遊ぶ。	69.6	22.9	7.5	2
帯	タイ	けがをして、うでに包帯をまく。	53.3	22.4	24.4	1
帯	お(びる)	木の葉が赤みを帯びる。	40.1	48.6	11.3	12
帯	おび	夫がつまに着物の帯を買う。	57.1	21.5	21.5	13
隊	タイ	おもちゃの兵隊をならべる。	44.6	34.0	21.5	9
達	タツ	新聞を配達する。	45.9	28.9	25.2	3

出題漢字	出題の読み	問 題	正答率 (%)	誤答率 (%)	無答率 (%)	誤答観点 出現率TOP
単	タン	かん単な問題をとく。	60.4	26.7	12.9	13
置	チ	花びんの位置がずれる。	67.3	18.1	14.6	3
置	お(く)	つくえの上に花びんを置く。	57.8	24.8	17.5	7
仲	なか	仲間と遊ぶ。	94.2	3.5	2.3	2
貯	チヨ	目標を決めて貯金する。	42.3	44.2	13.5	3, 13
兆	チョウ	一兆円の工事費用。	77.7	20.6	1.7	7
腸	チョウ	胃腸薬を飲む。	62.6	24.1	13.3	3
低	テイ	先月の最低気温を調べる。	71.1	19.8	9.1	3
低	ひく(い)	気温が低い。	70.8	27.0	2.2	8
底	テイ	天然のしげんが海底にはある。	47.0	35.1	17.8	1
底	そこ	海の底にもぐる。	67.7	28.2	4.1	8
停	テイ	車が一時停止する。	40.2	38.5	21.2	9
的	テキ	目的地に着く。	85.9	10.0	4.1	6
的	まと	矢が的に命中する。	65.7	13.3	21.0	13
典	テン	国語辞典で言葉の意味を調べる。	74.3	20.8	5.0	7
伝	デン	エジソンの伝記を読む。	65.3	27.1	7.6	1
伝	つた(わる)	うわさが次々に伝わる。	85.3	7.1	7.6	3
徒	ト	徒競走に出場する。	60.2	23.5	16.3	3
努	ド	早起きしようと努力する。	57.3	26.5	16.2	1
努	つと(める)	早起きするように努める。	19.5	34.7	45.9	13
灯	トウ	海の安全を守る灯台。	68.7	18.2	13.2	1
堂	ドウ	食堂で夕飯をとる。	52.4	39.1	8.6	1
働	ドウ	一日に七時間労働する。	32.0	56.7	11.3	1
働	はたら(く)	父が働く会社。	60.7	32.0	7.3	12
特	トク	新聞の特集記事を読む。	56.4	28.4	15.2	2
得	トク	不得意な科目。	40.4	51.1	8.5	8
得	え(る)	本から多くの知しきを得る。	45.0	17.3	37.7	3, 8
毒	ドク	すりきずを消毒する。	79.8	12.9	7.3	3
熱	ネツ	先生の話に熱心に聞く。	59.2	18.8	21.9	8
熱	あつ(い)	熱い茶を飲む。	45.2	44.2	10.6	1
念	ネン	念願のくつを買ってもらう。	31.7	55.5	12.9	1
敗	パイ	失敗してもあきらめない。	75.4	12.7	11.9	2
敗	やぶ(れる)	サッカーの試合に敗れる。	44.6	32.7	22.8	9
梅	パイ	松竹梅をかざる。	45.2	28.1	26.7	1
梅	うめ	皿に梅ぼしのたねが残る。	88.0	9.4	2.6	6
博	ハク	博物館ができる。	59.6	33.2	7.2	3
飯	ハン	食堂で夕飯をとる。	62.2	29.2	8.6	2
飯	めし	母がにぎり飯を作る。	63.4	30.7	5.9	9
飛	ヒ	うちゅう飛行士になりたい。	80.3	13.3	6.4	8
飛	と(ぶ)	鳥が空を飛ぶ。	70.8	23.1	6.2	6
費	ヒ	一兆円の工事費用。	58.8	20.6	20.6	13
必	ヒツ	必死にせりふを覚える。	67.7	15.0	17.3	8
必	かなら(ず)	次回は必ず勝つ。	56.8	34.3	8.9	12

出題漢字	出題の読み	問 題	正答率 (%)	誤答率 (%)	無答率 (%)	誤答観点 出現率TOP
票	ヒョウ	選挙の投票に行く。	44.8	36.5	18.7	1
標	ヒョウ	目標を決めて貯金する。	63.9	27.3	8.8	1
不	フ	不得意な科目。	78.1	18.5	3.4	7
不	ブ	不かつこうな服そう。	31.9	32.3	35.8	1
夫	フ	会長夫人にお目にかかる。	64.4	21.1	14.5	1
夫	おっと	夫がつまに着物の帯を買う。	89.7	8.2	2.1	10
付	フ	ざっしについている付録。	54.7	12.2	33.1	1
付	つ(ける)	箱にかざりを付ける。	63.4	15.5	21.1	13
府	フ	都道府県の名前。	70.3	17.8	11.9	3
副	フク	副会長を選ぶ。	75.5	18.8	5.6	1
粉	フン	粉末ジュースを飲む。	40.3	20.6	39.1	1
粉	こ	小麦粉に水をまぜる。	42.3	31.5	26.2	1
粉	こな	病院で粉薬をもらう。	69.4	15.0	15.6	2
兵	ヘイ	おもちゃの兵隊をならべる。	56.4	29.7	13.9	1
別	ベツ	差別のない社会を作る。	72.5	13.3	14.2	2
別	わか(れる)	駅前でおぼと別れる。	55.8	25.4	18.8	8
辺	ベン	駅の近辺は店が多い。	57.5	13.0	29.5	13
辺	あた(り)	この辺りに動物病院がある。	67.8	23.6	8.6	1
辺	ベ	水辺にやってくるわたり鳥。	59.7	21.5	18.8	9
変	ヘン	えき体の色が変化する。	71.5	19.6	8.8	6
変	か(わる)	木の葉の色が変わる。	66.0	28.7	5.3	9
便	ピン	ゆう便局で切手を買う。	43.8	14.6	41.5	13
便	ベン	地下鉄ができて便利になった。	71.0	25.1	4.0	7
便	たよ(り)	母からの便りを読む。	48.5	22.3	29.2	13
包	ホウ	けがをして、うでに包帯をまく。	55.0	18.4	26.6	6
包	つつ(む)	おかしを紙で包む。	64.0	21.1	14.9	13
法	ホウ	新しい方法を試みる。	65.7	21.5	12.9	11
望	ポウ	希望がかなう。	72.7	22.6	4.7	8
望	のぞ(む)	幸せを望む。	67.4	22.7	9.9	6
牧	ボク	牧場で馬にえさをやる。	69.0	25.1	6.0	13
末	マツ	粉末ジュースを飲む。	35.6	29.6	34.8	1
末	すえ	今月の末に運動会がある。	76.8	13.8	9.4	8
満	マン	会場が満員になる。	54.2	29.2	16.5	9
満	み(ちる)	自信に満ちる。	24.8	41.1	34.2	1
未	ミ	明るい未来。	83.7	14.4	1.9	8
脈	ミヤク	美しい山脈をながめる。	72.8	19.3	7.9	8
民	ミン	市民マラソンに参加する。	79.4	12.0	8.6	3, 13
無	ブ	兄が無事に旅行から帰る。	43.9	45.8	10.3	8

出題漢字	出題の読み	問 題	正答率 (%)	誤答率 (%)	無答率 (%)	誤答観点 出現率TOP
無	ム	無理のない計画を立てる。	62.7	31.8	5.6	3
無	な(い)	母に無い物ねだりをする。	45.0	30.9	24.1	8
約	ヤク	約束を果たす。	70.4	11.5	18.1	6
勇	ユウ	勇気を出して意見を言う。	72.1	18.2	9.7	3
勇	いさ(み)	大会を前に勇み立つ。	30.3	13.6	56.1	3, 9
要	ヨウ	相手の要求におうじる。	30.4	25.4	44.2	1
要	かなめ	チームの要となる人物。	32.9	16.7	50.4	13
養	ヨウ	栄養のあるものを食べる。	72.8	17.0	10.2	3
養	やしな(う)	体力を養う。	20.8	49.2	30.0	13
浴	ヨク	海水浴が楽しみだ。	42.9	35.6	21.5	13
浴	あ(びる)	太陽の光を浴びる。	41.9	33.3	24.8	9
利	リ	地下鉄ができて便利になった。	80.5	16.5	3.0	8
陸	リク	大陸を目指して航海に出る。	60.1	23.8	16.2	13
良	リョウ	体の調子は良好だ。	31.9	31.9	36.2	1
良	よ(い)	しつの良い品を買う。	72.1	19.4	8.5	8
料	リョウ	カレーライスの材料をそろえる。	64.0	29.0	6.9	1
量	リョウ	テレビの音量を小さくする。	75.5	11.6	12.9	1, 7
量	はか(る)	体重を量る。	46.2	39.6	14.2	1
輪	リン	一輪車に乗る。	54.6	35.4	10.0	7
輪	わ	おもちゃの指輪。	59.9	33.9	6.3	7
類	ルイ	いろいろな種類の花を育てる。	58.7	27.7	13.5	13
類	たぐ(い)	類いまれな才のうを持つ。	4.3	28.8	67.0	1
令	レイ	命令にしたがう。	64.0	19.0	17.0	1
冷	レイ	冷静に話し合う。	39.3	38.0	22.8	1
冷	さ(める)	ふろの湯が冷める。	55.8	29.0	15.2	9
冷	つめ(たい)	冷たいジュースを飲む。	73.9	17.0	9.1	3
冷	ひ(える)	体が冷える。	57.9	31.3	10.7	12
例	レイ	答えの例を挙げる。	74.2	21.9	3.9	1, 3
例	たと(える)	白い花を雪に例える。	36.6	21.1	42.2	13
歴	レキ	歴史にきょう味がある。	74.0	20.1	6.0	3
連	レン	三回連続でくじに当たる。	73.8	21.5	4.7	1
連	つ(れ)	犬を連れて公園を歩く。	69.1	10.8	20.1	3
連	つら(なる)	美しい山々が連なる。	45.9	23.4	30.7	9
老	ロウ	老人が公園を散歩する。	68.7	18.5	12.9	9
老	お(いる)	年々犬が老いる。	38.0	28.1	34.0	1
労	ロウ	一日に七時間労働する。	52.0	34.5	13.5	1
録	ロク	ざっしについている付録。	55.5	17.3	27.2	2



## 正答率が低かったもの

順位	出題漢字	出題の読み	問 題	正答率 (%)
1	類	たぐ(い)	類いまれな才のうを持つ。	4.3
2	説	と(く)	ものごとのすじ道を説く。	15.7
3	好	コウ	体の調子は良好だ。	16.5
4	努	つと(める)	早起きするように努める。	19.5
5	関	カン	英語に関心を持つ。	20.0
6	養	やしな(う)	体力を養う。	20.8
7	覚	カク	五年生としての自覚を持つ。	21.0
8	栄	さか(える)	文化が栄える。	21.9
	型	ケイ	船のも型を作る。	21.9
10	折	セツ	転んでうでをこっ折する。	23.1
11	求	キュウ	相手の要求におうじる。	23.8
12	治	おさ(める)	国を治める。	24.5
13	満	み(ちる)	自信に満ちる。	24.8
14	関	かか(わる)	事けんに関わる話を聞く。	25.7
15	覚	さ(ます)	毎朝六時に目を覚ます。	25.8
16	臣	シン	大名が家臣の話を聞く。	27.0
17	改	カイ	駅の改札口で待つ。	27.6
18	競	ケイ	競馬場が近くにある。	27.7
19	喜	キ	喜びきを見て笑う。	29.5
20	勇	いさ(み)	大会を前に勇み立つ。	30.3

## 誤答率が高かったもの

順位	出題漢字	出題の読み	問 題	正答率 (%)
1	説	と(く)	ものごとのすじ道を説く。	63.9
2	関	カン	英語に関心を持つ。	61.9
3	働	ドウ	一日に七時間労働する。	56.7
4	念	ネン	念願のくつを買ってもらう。	55.5
5	改	カイ	駅の改札口で待つ。	54.5
6	得	トク	不得意な科目。	51.1
7	郡	グン	郡部では緑が多い。	49.8
8	養	やしな(う)	体力を養う。	49.2
9	帯	お(びる)	木の葉が赤みを帯びる。	48.6
10	覚	カク	五年生としての自覚を持つ。	47.0

## 無答率が高かったもの

順位	出題漢字	出題の読み	問 題	正答率 (%)
1	類	たぐ(い)	類いまれな才のうを持つ。	67.0
2	勇	いさ(み)	大会を前に勇み立つ。	56.1
3	刷	す(る)	新聞を黒インクで刷る。	51.2
4	関	かか(わる)	事けんに関わる話を聞く。	50.8
5	要	かなめ	チームの要となる人物。	50.4
6	欠	か(ける)	皿のふちが欠ける。	49.3
7	治	おさ(める)	国を治める。	46.4
8	省	はぶ(く)	むだを省く。	46.2
9	努	つと(める)	早起きするように努める。	45.9
10	栄	さか(える)	文化が栄える。	45.1

## 誤答傾向 上位5位

(%)

1	同音異字	32.9
2	点画の不足・過剰	13.7
3	不明	12.0
4	点・線の向き、長さが不正確	9.9
5	とめ・はね	7.3
	その他(字形のミス)	7.3

※数値は、誤答観点TOPの全合計に占める%。

### 4年生で学習する漢字 結果まとめ ※小5生が解答

配当漢字数：200字（前学年から増減なし、累計640字）

最小画数：3画 最大画数：20画

配当漢字数は、前学年と同じ200字である。前学年に比べて、正答率が20%未満の漢字が少ない。

正答率が20%未満の漢字は4字、そのうち10%未満の漢字は1字である。新学習指導要領で追加された音訓のうち「類（たぐ）い」の正答率は4.3%と低い。

誤答率が50%以上の漢字は6字である。

無答率が50%以上の漢字は5字である。

誤答傾向をみると、トップの「同音異字」の比率が30%を超えている。既習の漢字数が増えるためだと思われる。次いで、「点画の不足・過剰」が10%を超えている。

# 小学生の漢字力の実態

# 5年生で学習する漢字

## 全体結果

調査全体

サンプル **1,496** 名

正答率 **56.4** %

※小6生が解答

※表中の赤字は正答率の低いワースト20

各設問結果

出題漢字	出題の読み	問題	正答率 (%)	誤答率 (%)	無答率 (%)	誤答観点 出現率TOP
圧	アツ	高気圧が日本列島に近づく。	59.0	23.8	17.1	1
移	イ	席を前に移動する。	78.5	11.9	9.6	1
移	うつ(る)	仮住まいから新居に移る。	52.5	32.6	15.0	1
因	イン	原因が結果につながる。	77.1	11.6	11.3	1
永	エイ	永遠の平和を願う。	60.1	22.2	17.7	1
永	なが(い)	愛犬が永いねむりにつく。	50.5	42.2	7.3	1
営	エイ	営業の成果を表で示す。	68.6	14.0	17.5	1
営	いとな(む)	北海道でらく農を営む。	65.8	23.2	11.0	8
衛	エイ	人工衛星の打ち上げを見る。	46.3	38.4	15.2	7
易	イ	容易にとける問題だ。	28.9	47.8	23.3	1
易	エキ	アジアの国々と貿易をする。	65.1	19.5	15.4	3
易	やさ(しい)	算数の問題が易しい。	52.9	32.1	15.0	3
益	エキ	公共の利益に役立つ。	63.2	26.3	10.5	1
液	エキ	水は液体、氷は固体だ。	79.0	19.5	1.5	3
演	エン	オペラの公演を見る。	62.5	24.4	13.0	1
応	オウ	出場した選手を応えんする。	70.2	26.1	3.7	6
応	こた(える)	みんなの期待に応える。	35.6	50.5	14.0	1
往	オウ	家と駅の間を往復する。	71.0	20.8	8.2	2
桜	さくら	桜の木の枝に小鳥がとまる。	80.5	17.1	2.4	3
恩	オン	命の恩人に感謝する。	55.5	31.6	12.9	6
可	カ	議案が可決される。	36.8	32.7	30.5	1
仮	カ	会場に仮設トイレを置く。	61.6	15.9	22.5	1
仮	かり	仮住まいから新居に移る。	61.5	24.6	14.0	13
価	カ	定価で品物を買う。	59.0	25.7	15.2	1
河	ガ	南極の氷河を見る。	52.2	22.4	25.4	1
河	かわ	大きな河に橋をかける。 (川も正答)	63.5	22.5	14.0	1
過	カ	過去の出来事を思い出す。	71.0	16.9	12.1	6
過	す(ぎる)	昼休みの時間が過ぎる。	63.1	21.8	15.0	12
過	す(ごす)	毎日楽しく過ごす。	52.1	35.6	12.4	12
賀	ガ	年賀状を出す。	76.8	15.0	8.2	6
快	カイ	快適な生活だ。	47.8	31.1	21.2	1
快	こころよ(い)	快い生活を目指す。	52.1	41.9	6.0	1
解	カイ	友人の考えを理解する。	69.5	17.8	12.7	7
解	と(く)	複雑な問題を解く。	48.5	36.5	15.0	1
格	カク	明るい性格が母に似る。	82.5	12.1	5.4	9
確	カク	食料を確保する。	37.2	25.2	37.5	13
確	たし(かな)	確かな方法を考える。	61.8	24.6	13.7	13
確	たし(かめる)	伝言を確かめる。	30.9	64.7	4.4	12
額	ガク	合計金額を算出する。	51.2	30.9	17.9	13

出題漢字	出題の読み	問題	正答率 (%)	誤答率 (%)	無答率 (%)	誤答観点 出現率TOP
額	ひたい	額にしわを寄せて考える。	38.9	30.0	31.1	13
刊	カン	書店で週刊誌を買う。	51.8	36.2	12.0	1
幹	カン	新幹線で京都まで行く。	59.7	22.5	17.8	13
幹	みき	木の幹によじ登る。	60.7	28.3	11.0	10
慣	カン	早起きの習慣を身につける。	37.1	40.1	22.8	1
慣	な(れる)	都会の生活に慣れる。	46.4	25.6	28.0	13
眼	ガン	病院の眼科へ通う。	64.5	23.9	11.6	3
基	キ	基本の料金をはらう。	74.9	14.3	10.8	1
寄	キ	保護者に寄付をつる。	23.5	31.1	45.4	1
寄	よ(せる)	左側に席を寄せる。	35.5	29.6	34.9	13
規	キ	学校の規則が増える。	47.2	30.2	22.6	1
技	ギ	技術の進歩がいちじるしい。	70.1	18.6	11.3	6
義	ギ	義務を負う。	44.4	30.5	25.1	1,2
逆	ギャク	逆転のホームランを打つ。	91.4	5.7	2.9	8,13
逆	さか	鉄ぼうで逆上りの練習をする。	27.0	65.1	7.9	1
逆	さか(らう)	常識に逆らう。	35.7	32.4	32.0	12
久	キュウ	永久に続く平和を望む。	68.3	16.8	14.9	1
久	ひさ(し)	久しぶりに友達と会う。	62.9	15.6	21.6	12
旧	キュウ	旧式のカメラで写す。	61.5	19.6	18.9	1
居	キョ	都会に居住する。	48.3	24.8	27.0	1
居	い	居間で両親と話をする。	56.7	28.7	14.7	8
許	キョ	先生から許可を得る。	63.2	22.8	14.0	8
許	ゆる(す)	弟のいたづらを許す。	55.6	16.7	27.6	13
境	キョウ	となり町との境界に川が流れている。	46.3	30.2	23.5	1
境	さかい	しき地の境目にくいを打つ。	65.1	20.6	14.3	1
均	キン	八月の平均気温を調べる。	61.0	32.7	6.3	3
禁	キン	新製品の発売を禁止する。	60.1	34.5	5.5	13
句	ク	語句の意味を調べる。	59.9	13.2	26.8	1
群	グン	羊の大群を率いる。	42.0	47.1	10.9	1
群	む(れ)	羊の群れが草を食べている。	68.0	26.5	5.5	7
群	む(れる)	公園ではとが群れる。	58.1	30.6	11.3	12
群	むら(がる)	小鳥が木の枝に群がる。	44.4	28.6	27.0	2
経	ケイ	才能があり、経験もある。	55.8	19.6	24.6	13
経	へ(て)	京都を経て、大阪に行く。	31.7	20.3	47.9	1
潔	ケツ	部屋を清潔に保つ。	42.3	34.6	23.2	3
件	ケン	一定の条件を満たす。	74.6	14.0	11.4	8
券	ケン	入場券をまど口で買う。	55.6	37.5	7.0	7
険	ケン	生命保険のパンフレットを見る。	32.6	61.8	5.6	1
険	けわ(しい)	険しい山道を登る。	55.3	25.9	18.8	2

出題漢字	出題の読み	問 題	正答率 (%)	誤答率 (%)	無答率 (%)	誤答観点 出現率TOP
検	ケン	機械を点検する。	65.9	22.9	11.3	1
限	ゲン	入場を制限する。	53.7	16.2	30.2	1
限	かぎ(り)	力の限り走り続けた。	67.4	17.3	15.3	9, 13
現	ゲン	現実を受け入れる。	76.4	15.6	8.0	6, 7, 9
現	あらわ(す)	太陽が雲の間からすがたを現す。	39.0	45.1	15.9	1
減	ゲン	人口の減少を食い止める。	45.2	35.2	19.6	1
減	へ(る)	預金が少しずつ減る。	58.0	31.1	10.9	6
故	コ	事故をなくす活動をする。	82.7	14.6	2.7	9
個	コ	個人的な立場で行動する。	79.1	14.3	6.6	7
護	ゴ	友人の弁護をかって出る。	44.8	34.3	21.0	1
効	コウ	薬の効果があらわれる。	57.1	28.3	14.6	1
効	き(く)	よく効く薬を買った。	48.9	26.8	24.3	6
厚	あつ(い)	厚い本を読む。	52.6	40.3	7.2	1
耕	コウ	田や畑などの耕地が広がる。	20.1	56.3	23.5	1
耕	たがや(す)	実際に畑を耕す。	35.9	34.9	29.2	12
鉾	コウ	鉄鉾石を運ぶ。	52.4	27.0	20.6	1
構	コウ	写真の構図を考える。	43.9	32.6	23.6	1
構	かま(える)	新居を構える。	36.8	36.8	26.5	3
興	キョウ	音楽に興味がある。	74.1	15.4	10.6	7
興	コウ	古い町なみが復興する。	27.6	32.6	39.9	1
講	コウ	公害に関する講演をきく。	7.0	79.8	13.2	1
混	コン	高速道路が混雑する。	55.3	28.3	16.4	13
混	こ(む)	電車が混む。	46.0	14.3	39.7	1, 13
混	ま(ざる)	酒に水が混ざる。	40.2	29.9	29.9	12
混	ま(じる)	雑音が混じる。	35.6	43.8	20.6	1
査	サ	消費の動向を調査する。	84.8	8.3	7.0	7
再	サ	再来週の予定が決まる。	30.7	32.1	37.2	13
再	サイ	再度、クイズにちようせんする。	61.4	19.5	19.1	1
再	ふた(び)	再び、めぐり会う。	73.3	12.1	14.6	7
災	サイ	災害に備える。	85.7	5.9	8.5	1
妻	サイ	山田夫妻を招く。	42.9	36.5	20.6	10
妻	つま	妻が電話番号を書き留める。	56.3	36.0	7.7	3
採	サイ	国語のテストを採点する。	34.0	44.4	21.6	1
採	と(る)	森できのこを採る。	39.9	43.7	16.4	1
際	サイ	実際に畑を耕す。	56.8	27.6	15.6	1
在	ザイ	祖父母とともに健在だ。	46.2	21.6	32.2	2
在	あ(り)	政治家の在り方を考える。	11.7	51.7	36.5	1
財	ザイ	財産をたくわえる。	51.7	25.1	23.2	1
罪	ザイ	犯罪を法りつで取りしめる。	74.0	9.8	16.2	13
罪	つみ	重ねた罪をつくなう。	67.1	16.6	16.3	13
雑	ザツ	雑音が混じる。	64.4	22.5	13.0	6
雑	ゾウ	雑木林の木を切り、畑にする。	50.8	24.4	24.8	1
酸	サン	酸性とアルカリ性。	46.7	42.3	11.0	8

出題漢字	出題の読み	問 題	正答率 (%)	誤答率 (%)	無答率 (%)	誤答観点 出現率TOP
賛	サン	友達の見解に賛成する。	61.9	29.8	8.3	6
支	シ	駅前に銀行の支店がある。	24.1	61.9	14.0	1
支	ささ(える)	屋根を柱で支える。	84.6	6.6	8.8	13
志	シ	志望校に合格する。	23.5	45.7	30.7	1
志	こころざ(す)	作家を志す。	59.7	27.9	12.4	1
志	こころざし	志を高く持って努力する。	63.1	26.6	10.3	13
枝	えだ	桜の木の枝に小鳥がとまる。	81.2	15.7	3.1	2
師	シ	教師になるのが夢だ。	60.8	23.6	15.6	1
資	シ	会議の資料を配る。	76.8	16.5	6.6	2
飼	シ	熱帯魚を飼育する。	61.6	23.8	14.6	2
飼	か(い)	犬の飼い主を見つけ出す。	65.9	20.8	13.3	13
示	ジ	先生の指示にしたがう。	50.7	27.9	21.3	1
示	しめ(す)	営業の成果を表で示す。	73.7	17.1	9.2	12
似	に(る)	明るい性格が母に似る。	72.7	17.5	9.8	2
識	シキ	広く知識を求める。	63.8	26.7	9.5	2
質	シツ	品質を管理する。	77.1	12.4	10.5	1
舎	シャ	新入生が学ぶ校舎が見える。	75.1	16.9	8.0	9
謝	シャ	命の恩人に感謝する。	58.5	33.5	8.1	3
授	ジュ	個別に授業を受ける。	65.1	25.4	9.6	8
修	シュウ	文章のまちがいを修正する。	43.5	25.7	30.8	1
修	おさ(める)	道徳を学び、学問を修める。	38.4	39.0	22.5	1
述	ジュツ	分かりやすく記述する。	25.0	58.8	16.2	1
述	の(べる)	反対意見を述べる。	72.1	18.7	9.2	2, 6, 12
術	ジュツ	病院で手術を受ける。	70.0	20.1	9.9	6
準	ジュン	水準以上の学力がある。	32.4	28.9	38.7	1
序	ジョ	順序立てて話す。	61.9	20.3	17.8	3
招	ショウ	パーティーに招待される。	49.5	30.0	20.5	1
招	まね(く)	山田夫妻を招く。	57.8	22.6	19.6	13
承	ショウ	民話を子孫に伝承する。	40.0	32.1	27.9	1
証	ショウ	身分証明書の発行。	63.5	20.3	16.3	1
条	ジョウ	一定の条件を満たす。	75.4	16.5	8.1	7
状	ジョウ	年賀状を出す。	67.6	19.8	12.6	1
常	ジョウ	非常口から出る。	68.6	23.5	7.9	1
常	つね	常に早起きしている。	64.4	12.4	23.2	8
情	ジョウ	場面の情景を思いうかべる。	31.1	35.9	33.0	1
情	なさ(け)	情け深い人に出会う。	60.3	18.4	21.3	2
織	シキ	古い組織を改かかする。	40.6	43.7	15.7	1
織	おり	綿織物を買う。	60.6	23.2	16.2	1
職	ショク	うでの立つ職人がいる。	56.6	29.8	13.6	1
制	セイ	入場を制限する。	43.5	15.6	41.0	1
性	セイ	明るい性格が母に似る。	85.7	10.8	3.5	1
政	セイ	政治家の談話。	75.6	10.2	14.3	1
勢	セイ	台風の勢力が増す。	32.1	41.6	26.3	1

出題漢字	出題の読み	問 題	正答率 (%)	誤答率 (%)	無答率 (%)	誤答観点 出現率TOP
勢	いきお(い)	勢いのあるチームと戦う。	50.5	26.7	22.9	2
精	セイ	健全な精神を養う。	48.9	33.7	17.5	1
製	セイ	工業製品を生産する。	52.2	32.0	15.8	1
税	ゼイ	国民の税金で橋をかける。	69.3	20.5	10.2	13
責	セキ	責任感が強い。	75.7	19.1	5.1	1
責	せ(める)	弟の失敗を責める。	31.2	27.6	41.2	13
績	セキ	テストの成績が発表される。	38.2	50.9	10.9	1
接	セツ	直接友人と会って話をする。	59.0	23.8	17.1	1
設	セツ	会場に仮設トイレを置く。	38.1	37.5	24.4	1
設	もう(ける)	卒業式の会場を設ける。	42.9	28.6	28.6	13
舌	した	暑さで犬が舌を出す。	91.4	5.1	3.5	1, 8
絶	ゼツ	絶対に安静が必要だ。	69.4	16.6	14.0	9
絶	た(える)	人の往来が絶える。	44.4	17.8	37.8	13
絶	た(つ)	連らくを絶つ。	11.3	57.7	31.1	1
銭	セン	昔、一円の百分の一は一銭だった。	41.5	42.5	15.9	1
祖	ゾ	先祖の墓を守る。	57.1	20.3	22.5	3
素	ソ	素材を生かした料理。	66.7	15.6	17.8	1
総	ソウ	総合病院でしん察してもらう。	72.1	23.3	4.7	9
造	ゾウ	木造の住たくを建てる。	66.2	27.6	6.1	1
造	つく(る)	庭園を造る。	49.3	37.9	12.9	1
像	ゾウ	お寺で仏像を見る。	71.1	21.9	7.0	2
増	ゾウ	体重の増加をおさえる。	73.2	15.4	11.4	1
増	ふ(える)	世界の人口が年々増える。	76.5	15.2	8.3	12
増	ま(す)	台風勢力が増す。	54.6	14.7	30.7	13
則	ソク	学校の規則が増える。	47.5	28.9	23.6	1
測	ソク	星空を観測して記録する。	50.5	25.4	24.1	1
測	はか(る)	湖の水深を測る。	32.9	52.8	14.3	1
属	ゾク	金属でできた表札をつける。	56.3	34.9	8.8	3
率	リツ	五年生の男女の比率は四対六だ。	50.8	26.0	23.2	1
率	ひき(いる)	羊の大群を率いる。	59.4	27.3	13.3	8
損	ソン	大きな損害をこうむる。	46.0	20.0	34.0	1
退	タイ	入院と退院をくり返す。	53.0	26.3	20.6	6
退	しりぞ(く)	現役を退く。	33.0	22.9	44.1	12
貸	か(す)	弟に毛布を貸す。	66.2	25.4	8.5	1
態	タイ	以前と態度が変わる。	56.1	33.2	10.6	2
団	ダン	集団で行動する。	80.1	12.3	7.6	7
断	ダン	横断歩道をわたる。	76.1	14.7	9.2	1
断	ことわ(る)	相手の申し出を断る。	38.6	42.6	18.8	12
築	チク	建築の工法を勉強する。	60.0	20.6	19.4	6, 9, 13
築	きず(く)	新しい生活を築く。	45.8	27.2	26.9	9
張	チョウ	自分の意見を主張する。	55.6	21.9	22.5	1
張	は(る)	川原にテントを張る。	60.6	13.7	25.7	6, 13
提	テイ	いくつかの提案を受け入れる。	45.7	41.0	13.3	1

出題漢字	出題の読み	問 題	正答率 (%)	誤答率 (%)	無答率 (%)	誤答観点 出現率TOP
程	テイ	損失の程度を見きわめる。	38.1	41.6	20.3	1
適	テキ	快適な生活だ。	31.4	50.9	17.7	1
敵	テキ	試合で宿敵を破る。	39.9	42.9	17.3	1
統	トウ	伝統ある校風を受けつぐ。	53.2	30.4	16.4	1
銅	ドウ	校庭に銅でできた記念ひがある。	77.1	13.0	9.8	6
導	ドウ	下級生を指導する。	63.5	23.2	13.3	1
導	みちび(く)	正しい方向に教え導く。	55.8	28.9	15.3	9
徳	トク	道徳を学び、学問を修める。	74.9	16.2	8.9	2
独	ドク	独自の方法を示す。	69.4	15.3	15.3	1
独	ひと(り)	独り言をつぶやく。	62.9	26.5	10.7	1
任	ニン	責任感が強い。	80.5	14.7	4.8	1
任	まか(せる)	仕事を任せる。	45.4	26.3	28.3	8
燃	ネン	燃料が足りる。	63.2	18.4	18.4	8
燃	も(える)	だんろの火が燃える。	73.3	23.5	3.2	12
能	ノウ	才能があり、経験もある。	69.1	23.9	7.0	6
破	ハ	破損した置物を修理する。	50.9	24.6	24.6	13
破	やぶ(る)	試合で宿敵を破る。	39.9	42.9	17.3	1
犯	ハン	犯罪を法りつで取りしめる。	50.5	26.7	22.9	1
判	ハン	判断を先生にあおぐ。	48.1	34.8	17.1	1
判	パン	最新作の評判が良い。	44.9	34.9	20.3	1
版	パン	文学書を出版する。	44.7	38.2	17.1	13
比	ヒ	五年生の男女の比率は四対六だ。	49.5	28.3	22.2	1
比	くら(べる)	身体検査の結果を比べる。	78.4	16.2	5.4	8
肥	ヒ	畑に肥料をまく。	65.4	18.9	15.6	9
肥	こ(える)	田畑がよく肥える。	34.6	29.8	35.6	13
肥	こえ	畑に肥をまいて作物をつくる。	35.5	34.5	30.0	1
非	ヒ	非売品を手に入れる。	76.8	10.8	12.4	1
備	ビ	運動会の準備をする。	63.5	22.3	14.3	9
備	そな(える)	自然災害に備える。	54.0	26.7	19.4	3
俵	ヒョウ	力士が土俵に上がる。	61.9	23.2	14.9	1
俵	だわら	米俵を倉庫に積み上げる。	68.0	14.0	18.0	3
評	ヒョウ	最新作の評判が良い。	64.1	22.9	13.0	1
貧	ピン	貧ぼうな生活からぬけ出す。	51.1	14.9	34.0	13
貧	まず(しい)	貧しい人々を救う。	64.5	18.1	17.4	2
布	フ	弟に毛布を貸す。	60.7	16.5	22.8	11
布	ぬの	布地の種類が豊富だ。	83.8	7.3	8.9	7
婦	フ	婦人服を売る店。	39.6	45.1	15.4	1
富	フ	布地の種類が豊富だ。	63.5	20.6	15.9	13
富	と(む)	栄養に富む食品。	50.0	22.8	27.2	8
富	とみ	ばく大な富を築く。	61.6	20.6	17.8	3, 10
武	ブ	武力を保持しない。	45.7	22.2	32.1	1
武	ム	こどもの日に武者人形をかざる。	58.7	27.3	14.0	1
復	フク	家と駅の間を往復する。	70.0	23.5	6.5	1

出題漢字	出題の読み	問 題	正答率 (%)	誤答率 (%)	無答率 (%)	誤答観点 出現率TOP
複	フク	複雑な問題を解く。	34.2	52.2	13.6	1
仏	ブツ	有名な大仏を見学する。	89.8	7.6	2.5	1
仏	ほとけ	父は毎日、仏様に手を合わせる。	91.1	2.4	6.5	13
編	ヘン	学級新聞を編集する。	65.8	22.1	12.1	3
編	あ(む)	毛糸のセーターを編む。	51.7	28.3	20.0	9
弁	ベン	遠足に弁当を持参する。	84.2	11.0	4.8	8
保	ホ	保健室で休む。	96.2	3.5	0.3	6
保	たも(つ)	部屋を清潔に保つ。	79.8	12.5	7.7	12
墓	ボ	墓地をきれいにそうじする。	55.1	33.5	11.4	2
墓	はか	先祖の墓を守る。	62.2	26.7	11.1	2
報	ホウ	テレビの報道番組を見る。	52.2	35.2	12.6	1
豊	ホウ	布地の種類が豊富だ。	74.0	15.2	10.8	7
豊	ゆた(か)	才能が豊かな人。	81.6	12.1	6.3	8, 12
防	ボウ	事故を防止する。	69.5	12.1	18.4	13
防	ふせ(ぐ)	冬の寒さを防ぐくふうをする。	60.5	21.9	17.6	9
貿	ボウ	アジアの国々と貿易をする。	62.9	21.0	16.2	2
暴	ボウ	暴風雨に備える。	47.1	42.3	10.6	1
暴	あば(れる)	にげ出した牛が暴れる。	41.6	33.0	25.4	9
務	ム	義務を負う。	31.7	28.9	39.4	1

出題漢字	出題の読み	問 題	正答率 (%)	誤答率 (%)	無答率 (%)	誤答観点 出現率TOP
務	つと(まる)	自分に司会が務まるか心配だ。	32.8	38.6	28.7	13
務	つと(める)	児童会で司会を務める。	44.9	38.6	16.5	3
夢	ム	ゲームに夢中になる。	63.1	26.3	10.6	1
夢	ゆめ	教師になるのが夢だ。	78.4	17.6	4.0	9
迷	まよ(う)	旅先で道に迷う。	67.8	28.2	4.0	2
綿	メン	綿織物を買う。	37.5	41.0	21.6	1
綿	わた	空を綿雲が流れてゆく。	53.3	27.6	19.1	2
輸	ユ	綿花を輸入する。	39.9	52.2	8.0	2
余	ヨ	余計な物をかた付ける。	44.5	31.6	23.9	1
余	あま(る)	町の予算が余る。	54.0	27.6	18.4	7
預	ヨ	預金が少しずつ減る。	24.6	62.5	13.0	1
預	あず(ける)	荷物を預ける。	50.4	28.3	21.3	8
容	ヨウ	内容をくわしく説明する。	76.5	18.4	5.1	6
略	リャク	長い話を省略する。	85.3	10.7	4.0	11
留	リュウ	留学して語学を習得する。	66.8	19.9	13.3	9
留	ル	留守の間に来客があった。	54.9	21.5	23.5	13
留	と(める)	妻が電話番号を書き留める。	50.7	27.2	22.1	1
領	リョウ	敗戦して領土を失う。	60.1	20.5	19.5	1

## 正答率が低かったもの

順位	出題漢字	出題の読み	問題	正答率 (%)
1	講	コウ	公害に関する講演をきく。	7.0
2	絶	た(つ)	連らくを絶つ。	11.3
3	在	あ(り)	政治家の在り方を考える。	11.7
4	耕	コウ	田や畑などの耕地が広がる。	20.1
5	寄	キ	保護者に寄付をつのる。	23.5
	志	シ	志望校に合格する。	23.5
7	支	シ	駅前に銀行の支店がある。	24.1
8	預	ヨ	預金が少しずつ減る。	24.6
9	述	ジュツ	分かりやすく記述する。	25.0
10	逆	さか	鉄ぼうで逆上がりの練習をする。	27.0
11	興	コウ	古い町なみが復興する。	27.6
12	易	イ	容易にとける問題だ。	28.9
13	再	サ	再来週の予定が決まる。	30.7
14	確	たし(かめる)	伝言を確かめる。	30.9
15	情	ジョウ	場面の情景を思いうかべる。	31.1
16	責	せ(める)	弟の失敗を責める。	31.2
17	適	テキ	快適な生活だ。	31.4
18	経	へ(て)	京都を経て、大阪に行く。	31.7
	務	ム	義務を負う。	31.7
20	勢	セイ	台風の勢力が増す。	32.1

## 誤答率が高かったもの

順位	出題漢字	出題の読み	問題	誤答率 (%)
1	講	コウ	公害に関する講演をきく。	79.8
2	逆	さか	鉄ぼうで逆上がりの練習をする。	65.1
3	確	たし(かめる)	伝言を確かめる。	64.7
4	預	ヨ	預金が少しずつ減る。	62.5
5	支	シ	駅前に銀行の支店がある。	61.9
6	険	ケン	生命保険のパンフレットを見る。	61.8
7	述	ジュツ	分かりやすく記述する。	58.8
8	絶	た(つ)	連らくを絶つ。	57.7
9	耕	コウ	田や畑などの耕地が広がる。	56.3
10	測	はか(る)	湖の水深を測る。	52.8

## 無答率が高かったもの

順位	出題漢字	出題の読み	問題	無答率 (%)
1	経	へ(て)	京都を経て、大阪に行く。	47.9
2	寄	キ	保護者に寄付をつのる。	45.4
3	退	しりぞ(く)	現役を退く。	44.1
4	責	せ(める)	弟の失敗を責める。	41.2
5	制	セイ	入場を制限する。	41.0
6	興	コウ	古い町なみが復興する。	39.9
7	混	こ(む)	電車が混む。	39.7
8	務	ム	義務を負う。	39.4
9	準	ジュン	水準以上の学力がある。	38.7
10	絶	た(える)	人の往来が絶える。	37.8

## 誤答傾向 上位5位

順位	傾向	(%)
1	同音異字	44.5
2	不明	12.6
3	類似字形	7.6
4	とめ・はね	6.3
5	点画の不足・過剰	6.0

※数値は、誤答観点TOPの全合計に占める%。

### 5年生で学習する漢字 結果まとめ ※小6生が解答

配当漢字数：185字（前学年から15字減、累計825字）

最小画数：3画 最大画数：20画

配当漢字数は、前学年から15字減って185字である。前学年に比べて、誤答率が50%以上の漢字は増えているが、無答率が50%以上の漢字は減っている（1つもない）。

正答率が20%未満の漢字は3字、そのうち10%未満の漢字は1字である。

誤答率が50%以上の漢字は16字であり、そのうち70%以上の漢字は1字である。

無答率が50%以上の漢字はない。

誤答傾向をみると、トップの「同音異字」の比率が40%を超えている。既習の漢字数が増えるためだと思われる。

## 全体結果

調査全体

サンプル **1,602** 名

正答率 **61.6** %

※中1生が解答

※表中の赤字は正答率の低いワースト20

各設問結果

出題漢字	出題の読み	問題	正答率 (%)	誤答率 (%)	無答率 (%)	誤答観点 出現率TOP
異	イ	異国の風景を再現する。	48.2	26.9	24.9	1
異	こと(なる)	二人の間で考えが異なる。	75.1	17.4	7.4	7
遺	イ	遺伝子の研究が進む。	49.3	34.4	16.3	1
域	イキ	地域の格差をなくす。	80.2	17.7	2.0	6
宇	ウ	宇宙旅行を夢にまで見る。	74.1	24.4	1.5	6
映	エイ	映画を見て、感動する。	79.8	17.8	2.4	8
映	うつ(る)	鏡に全身が映る。	61.4	31.1	7.5	1
延	エン	留学の予定が延期になる。	78.8	13.0	8.2	3
延	の(びる)	提出の期限が延びる。	44.6	45.7	9.6	1
沿	エン	鉄道の沿線に住む。	28.5	29.5	42.1	1
沿	そ(う)	線路に沿う道がある。	57.0	18.5	24.5	2
我	われ	我ながら情けなくなる。	67.8	23.4	8.8	6
灰	はい	灰色の空から太陽が現れる。	86.4	10.3	3.3	6
拡	カク	地図を拡大して見る。	64.9	28.2	6.9	6
革	カク	技術の革新がいちじるしい。	12.0	71.5	16.5	1
閣	カク	内閣総理大臣に指名される。	51.3	39.2	9.5	6
割	わ(る)	金額を人数で割る。	84.3	7.7	8.0	6
割	わり	係の役割を決める。	93.5	5.7	0.8	7
株	かぶ	けやきの切り株にすわる。	62.8	18.1	19.1	13
干	カン	干潮で海面が低くなる。	38.5	34.8	26.7	1
干	ほ(す)	ふとんを干す。	85.7	6.5	7.8	8
巻	カン	文学全集の第一巻を読む。	71.5	17.5	11.0	1
巻	ま(く)	包帯を巻く。	51.5	27.5	20.9	13
巻	まき	絵巻物を手にとって見る。	83.8	10.7	5.5	9
看	カン	街角で看板を見かける。	38.9	29.6	31.6	1
簡	カン	簡単な方法で処置する。	71.3	22.9	5.8	6
危	キ	危険な場所は立ち入り禁止だ。	74.1	21.0	4.9	6, 9
危	あぶ(ない)	車が多く、危ない交差点。	66.7	28.4	5.0	6
机	つくえ	机の上にあるごみを処分する。	90.9	7.8	1.3	6
揮	キ	集団を指揮する。	70.0	20.1	9.9	6
貴	キ	貴重品を預ける。	80.3	10.4	9.4	3
疑	ギ	疑問の余地はない。	61.2	25.6	13.3	9
疑	うたが(う)	人を疑うのはよくない。	69.3	23.9	6.8	6
吸	キュウ	ほこりをそうじ機で吸引する。	82.5	8.1	9.4	1
吸	す(う)	都会の空気を吸う。	78.5	19.7	1.8	7
供	キョウ	情報を提供する。	59.2	22.0	18.7	1
供	そな(える)	仏前に花を供える。	67.2	27.3	5.5	1
供	ども	子供が元気に遊ぶ。	81.3	13.8	4.9	8
胸	キョウ	身体測定で胸围をはかる。	55.3	22.3	22.3	1

出題漢字	出題の読み	問題	正答率 (%)	誤答率 (%)	無答率 (%)	誤答観点 出現率TOP
胸	むね	胸のつかえが下りる。	77.7	19.0	3.2	3
郷	キョウ	再び故郷をおとずれる。	32.8	43.6	23.6	1
勤	キン	防衛省に勤務する。	40.0	24.4	35.6	9
勤	つと(める)	遠くの会社に勤める。	47.4	43.3	9.4	1
筋	キン	筋肉をたくましくきたえる。	50.8	41.8	7.4	6
筋	すじ	筋道を立てて話す。	59.5	32.4	8.1	2
系	ケイ	太陽系のわく星を観測する。	68.8	23.9	7.3	1
敬	ケイ	先生に敬意を表す。	55.9	22.3	21.9	1
敬	うやま(う)	両親を敬う。	57.6	25.1	17.4	13
警	ケイ	警察官がパトロールする。	49.7	40.5	9.7	6
劇	ゲキ	演劇のきゃく本を読む。	40.0	43.8	16.2	3
激	ゲキ	物語を読んで感激する。	36.2	35.9	27.9	1
激	はげ(しい)	感情のゆれが激しい。	68.4	21.5	10.1	6
穴	あな	木の根元に穴をほる。	79.5	20.5	0.0	8
絹	きぬ	高価な絹織物。	64.4	25.9	9.7	3, 9
権	ケン	権利を主張する。	57.5	31.2	11.3	2
憲	ケン	憲法について勉強する。	54.3	32.0	13.8	1
源	ゲン	天然の資源が残り少ない。	71.2	21.4	7.4	1
源	みなもと	元気の源。	74.5	19.8	5.7	6
厳	ゲン	厳重に注意する。	48.5	21.5	30.0	1
厳	きび(しい)	厳しい試験をのりこえる。	64.7	24.0	11.3	3
己	コ	利己主義を改める。	37.9	22.6	39.5	1
呼	コ	全員の呼吸が合う。	74.4	17.4	8.2	6
呼	よ(ぶ)	助けを呼ぶ。	88.4	9.4	2.2	6
誤	ゴ	計画に誤算があった。	59.8	15.4	24.8	1
誤	あやま(り)	誤りの多い文章を書き直す。	50.2	25.2	24.6	1
后	ゴウ	皇后陛下のお写真。	44.6	23.6	31.8	1
孝	コウ	久しぶりに親孝行をする。	56.3	33.7	10.0	1
皇	コウ	皇后陛下のお写真。	58.5	18.7	22.8	11
紅	コウ	紅白の幕で会場をかざる。	74.1	14.6	11.3	10
紅	べに	姉が新しい口紅を買う。	88.7	8.3	3.0	8
降	コウ	降水量を図に表す。	60.3	24.6	15.1	7
降	お(りる)	乗りかえの駅で電車から降りる。	57.9	30.9	11.3	12
降	ふ(る)	雨が降る。	80.9	16.7	2.4	7
鋼	コウ	鋼鉄の機械を操作する。	36.2	44.7	19.1	1
刻	コク	約束の時刻がせまる。	83.8	12.6	3.6	9
刻	きざ(む)	細かく紙を刻む。	63.8	18.7	17.4	3
穀	コク	穀物の生産量が減少する。	30.4	49.0	20.6	1
骨	コツ	鉄骨を家の柱にする。	47.1	37.5	15.4	1

出題漢字	出題の読み	問 題	正答率 (%)	誤答率 (%)	無答率 (%)	誤答観点 出現率TOP
骨	ほね	骨が折れる。	63.1	34.9	2.1	6
困	コン	困難な道を歩む。	70.9	20.7	8.4	2
困	こま(る)	質問の返答に困る。	69.7	24.6	5.6	12
砂	サ	はま辺で砂鉄を集める。	88.0	4.9	7.1	1, 6, 10, 13
砂	すな	砂時計で時間ををはかる。	81.8	14.6	3.6	6
座	ザ	正座をして足がしびれる。	74.7	19.6	5.8	8
済	サイ	困っている人を救済する。	15.4	42.3	42.3	1
済	す(む)	気が済むまで泣く。	50.4	19.3	30.3	1
裁	サイ	裁判の仕組みを学ぶ。	52.2	37.5	10.2	6
裁	さば(く)	法によって罪人を裁く。	35.2	34.0	30.8	1
策	サク	対策を練る。	35.2	48.6	16.2	1
冊	サツ	数冊の本を借りる。	72.6	24.1	3.3	6
蚕	サン	養蚕業を営む。	29.2	53.2	17.6	1
蚕	かいこ	理科室で蚕を飼う。	75.1	18.1	6.8	8
至	シ	国会の解散は必至だ。	7.9	75.1	16.9	1
至	いた(る)	京都を経て、大阪に至る。	31.6	33.2	35.2	1
私	シ	図書館では私語は禁止だ。	87.0	8.5	4.5	1
私	わたくし	私はもうすぐ中学生だ。	97.1	2.3	0.6	9
私	わたし	私の兄は医者のお子だ。	96.6	3.1	0.3	7
姿	シ	積極的な姿勢を見せる。	72.4	14.0	13.7	1
姿	すがた	後ろ姿が見えなくなるまで見送る。	94.7	4.0	1.2	3, 7
視	シ	信号無視は事故の元だ。	56.3	31.7	11.9	3
詞	シ	童謡の歌詞を思い出す。	64.7	27.0	8.3	1
誌	シ	売店で雑誌を買う。	75.1	20.8	4.1	1
磁	ジ	磁石で方位を調べる。	58.7	29.5	11.8	11
射	シャ	光が鏡に反射する。	76.4	16.2	7.4	1
射	い(る)	的を矢で射る。	75.8	17.4	6.8	6
捨	シャ	四捨五入して計算する。	56.2	37.7	6.2	6
捨	す(てる)	ごみを捨てる。	61.8	33.1	5.1	12
尺	シャク	尺は長さの単位だ。	79.9	8.2	11.9	2, 7
若	わか(い)	転任してきた先生は若い。	90.4	8.5	1.1	7
樹	ジュ	緑地に樹木を植える。	76.7	19.1	4.2	9
収	シュウ	養分を吸収する。	68.9	14.3	16.7	1
収	おさ(める)	利益を収める。	27.0	58.7	14.3	1
宗	シュウ	世界の三大宗教を学ぶ。	68.6	22.6	8.8	7
就	シュウ	兄は航空会社に就職した。	38.1	37.7	24.3	13
衆	シュウ	一万人の観衆が集まる。	45.1	32.1	22.9	1
従	ジュウ	命令に服従する。	27.3	37.5	35.3	1
従	したが(う)	規則に従う。	70.0	19.0	11.0	13
縦	ジュウ	飛行機を操縦する。	27.7	29.5	42.8	1
縦	たて	縦書きで文章を書く。	84.0	11.3	4.8	3
縮	シュク	授業時間を短縮する。	73.0	9.9	17.1	10
縮	ちぢ(む)	セーターが縮む。	74.9	12.1	13.0	13

出題漢字	出題の読み	問 題	正答率 (%)	誤答率 (%)	無答率 (%)	誤答観点 出現率TOP
熟	ジュク	四字熟語を覚える。	72.0	18.8	9.2	9
純	ジュン	純真な子どもと遊ぶ。	58.7	15.7	25.6	1
処	ショ	仕事を効率よく処理する。	56.4	25.9	17.7	6
署	ショ	消防署に通報する。	58.3	38.5	3.2	1
諸	ショ	諸国をくまなく旅行する。	70.2	20.9	8.8	1
除	ジョ	雪国の冬は除雪が大変だ。	64.8	21.1	14.2	6
除	のぞ(く)	ごみを取り除く。	74.7	19.3	6.1	6
将	ショウ	将来の夢を語る。	74.4	19.5	6.1	6
傷	ショウ	事故で負傷する。	29.1	48.6	22.3	3
傷	きず	手に傷を負う。	34.9	47.2	17.9	3
障	ショウ	電話機が故障する。	63.1	21.8	15.0	1
城	ジョウ	古い城下町を旅する。	53.8	33.6	12.6	6
城	しろ	この町には古い城がある。	75.1	21.8	3.1	6
蒸	ジョウ	蒸気機関車が走る。	46.4	36.7	16.9	8
針	シン	教育の方針を再考する。	76.3	15.4	8.3	1
仁	ジン	仁愛に満ちた心。	63.3	26.7	10.0	1
垂	スイ	垂直に線をひく。	57.5	40.1	2.4	8
垂	た(れる)	つり糸を湖水に垂れる。	57.7	33.1	9.2	8
推	スイ	相手の気持ちを推量する。	49.8	26.2	23.9	1
寸	スン	体の寸法をはかる。	77.2	13.3	9.5	6
盛	も(る)	大皿に料理を盛る。	48.2	45.4	6.4	6
聖	セイ	オリンピックの聖火をリレーする。	45.3	38.9	15.8	1
誠	セイ	誠実な人ながら評価される。	38.3	46.6	15.2	1
宣	セン	広告を使って宣伝する。	66.0	15.5	18.4	1, 3
専	セン	専門家に問い合わせる。	50.3	42.6	7.2	3
泉	セン	家族で温泉に行く。	75.7	19.0	5.3	1
泉	いずみ	昔、泉のそばに集落があった。	90.0	7.4	2.6	10
洗	セン	洗面器に水を満たす。	86.3	10.6	3.1	6
洗	あら(う)	厚いカーテンを洗う。	89.0	9.4	1.6	6
染	そ(める)	布地を赤く染める。	42.1	44.1	13.8	8
善	ゼン	善戦したが、試合に敗れた。	6.9	66.9	26.2	1
善	よ(い)	善い行いをするよう心がける。	12.1	82.2	5.7	1
奏	ソウ	ピアノの演奏を録音する。	69.4	22.0	8.5	7
窓	ソウ	同窓会を欠席する。	45.1	43.0	11.9	1
窓	まど	窓から山の頂が見える。	51.5	39.1	9.4	8
創	ソウ	物語を創作する。	54.7	27.5	17.8	1
創	つく(る)	新しい文化を創る。	48.5	46.0	5.5	1
装	ソウ	服装の乱れを直す。	71.5	20.4	8.1	9
層	ソウ	高層ビルを下から見上げる。	53.8	27.9	18.2	3, 9
操	ソウ	器械体操が得意だ。	70.5	25.9	3.6	2
蔵	ゾウ	お地蔵様の前を通る。	23.1	56.3	20.6	1
臓	ゾウ	心臓の辺りに手をあてる。	61.2	30.0	8.8	6
存	ソン	友人はかけがえのない存在だ。	70.4	21.5	8.1	11



出題漢字	出題の読み	問 題	正答率 (%)	誤答率 (%)	無答率 (%)	誤答観点 出現率TOP
尊	ソン	父に対し尊敬の念をい込む。	45.5	32.5	22.0	3
尊	たつと(ぶ)	先祖の教えを尊ぶ。	34.6	25.9	39.5	1
尊	とうと(い)	尊い教えを守る。	37.7	32.8	29.6	13
宅	タク	新しい住宅地ができる。	48.2	26.7	25.1	10
担	タン	みんなで作業を分担する。	61.5	26.7	11.8	6
探	タン	衛星から地表を探索する。	36.0	37.7	26.3	1
探	さが(す)	就職先を探す。	52.3	37.4	10.3	6
誕	タン	誕生日を祝う。	87.7	9.2	3.1	3
段	ダン	段落の要点をまとめる。	79.9	15.9	4.2	6
暖	ダン	温暖な気候にめぐまれる。	55.6	32.1	12.3	3
暖	あたた (かな)	暖かな季節になる。	57.0	41.6	1.4	12
値	チ	国宝は価値が高い。	73.3	19.0	7.7	1, 2
値	ね	商品に値札をつける。	82.2	11.7	6.1	2
宙	チュウ	宙返りが得意だ。	74.1	20.7	5.2	1
忠	チュウ	友達の忠告に逆らう。	51.4	39.7	8.9	1
著	チョ	本の著者にサインをもらう。	74.1	15.4	10.5	2
庁	チョウ	県庁の所在地。	78.5	17.7	3.8	1
頂	チョウ	山の頂上から眼下を見わたす。	90.0	7.1	2.9	4
頂	いただく	立派な本を頂く。	48.7	21.3	30.0	9
頂	いただき	窓から山の頂が見える。	78.5	14.9	6.6	2
潮	チョウ	干潮で海面が低くなる。	47.4	27.9	24.7	1
潮	しお	冷たい潮風がふく。	54.3	41.6	4.1	1
賃	チン	電車の運賃を精算する。	52.1	29.5	18.5	2
痛	ツウ	頭痛で苦しむ。	66.4	30.0	3.6	6
痛	いた(い)	切り傷が痛い。	81.6	13.3	5.2	6
展	テン	経済の発展につくす。	45.3	43.3	11.3	1
討	トウ	議題を前もって検討する。	29.6	36.4	34.0	1
党	トウ	新しい政党を組織する。	57.6	26.2	16.2	1
糖	トウ	砂糖と塩を少し加える。	69.6	25.3	5.1	7
届	とど(ける)	荷物を届ける。	86.2	10.2	3.6	7
難	ナン	困難な道を歩む。	73.1	18.1	8.7	3
難	むずか (しい)	難しい問題を解く。	70.2	27.3	2.5	3
乳	ニウ	牛乳を毎朝飲む。	75.7	21.5	2.8	6
乳	ちち	毎朝、牛の乳をしぼる。	85.4	12.0	2.6	7
認	みと(める)	おかした罪を認める。	64.7	28.4	6.9	6
納	ノウ	注文の商品を納入する。	57.3	29.0	13.7	1
納	おさ(める)	多額の税金を納める。	41.7	50.8	7.4	1
脳	ノウ	頭脳の働きを解明する。	61.5	32.7	5.8	1
派	ハ	駅前の派出所で道をたずねる。	41.6	27.0	31.4	1
拝	ハイ	お寺で拝観料をはらう。	25.9	40.5	33.7	1
拝	おが(む)	仏像を拝む。	32.4	41.3	26.3	3
背	ハイ	事件の背景を知る。	59.7	25.6	14.7	6
背	せ	重い荷物を背負う。	83.2	12.6	4.2	6

出題漢字	出題の読み	問 題	正答率 (%)	誤答率 (%)	無答率 (%)	誤答観点 出現率TOP
肺	ハイ	肺活量を測定する。	62.8	22.9	14.3	6
俳	ハイ	短歌と俳句をよむ。	72.8	17.8	9.4	1
班	ハン	グループの班長を決める。	93.2	5.1	1.7	7
晩	パン	昨夜はおそくまで起きていた。	79.3	13.5	7.2	10
否	ヒ	事実を否定する。	65.1	29.7	5.1	1
批	ヒ	批判を浴びる。	36.2	47.6	16.2	1
秘	ヒ	本名は公然の秘密だ。	81.9	13.6	4.5	6
腹	フク	空腹で目が回りそうだ。	72.4	19.8	7.8	1
腹	はら	腹を立てる。	76.9	20.2	2.8	6
奮	フン	野球の試合に興奮する。	56.3	26.7	17.0	9, 13
奮	ふる(う)	勇気を奮う。	37.5	31.7	30.7	1
並	なみ	いちよの並木道。	85.0	10.9	4.0	1
並	なら(べる)	新製品を並べる。	88.0	7.8	4.2	10, 12
陛	ヘイ	皇后陛下のお写真。	34.1	41.0	24.9	2
閉	ヘイ	本日限りで閉店する。	58.7	36.2	5.1	7
閉	と(じる)	箱のふたを閉じる。	79.3	16.8	3.9	12
片	かた	道路の片側は通行止めだ。	86.4	9.7	3.9	1
補	ホ	選挙に立候補する。	43.3	21.8	35.0	1
補	おぎな(う)	栄養を補う。	44.6	33.1	22.3	13
暮	く(れる)	日が暮れる。	64.8	21.5	13.8	12
宝	ホウ	熱帯地方は生き物の宝庫だ。	59.7	21.0	19.2	1
宝	たから	国の宝となる人材を育成する。	93.7	5.5	0.8	3
訪	ホウ	先生が家庭訪問で来られた。	79.6	17.4	3.0	6
訪	たず(ねる)	先生のお宅を訪ねる。	64.8	20.1	15.0	13
亡	ボウ	政治家が外国に亡命する。	17.9	57.9	24.2	1
忘	わす(れる)	宿題を忘れる。	77.1	19.8	3.1	6
棒	ボウ	鉄棒で逆上がりをする。	75.8	19.6	4.7	3, 7
枚	マイ	答案の枚数を確かめる。	89.3	8.5	2.2	7
幕	マク	暗幕を張る。	54.0	18.8	27.2	13
密	ミツ	綿密に計画を練る。	47.4	32.8	19.7	6
盟	メイ	他国と同盟を結ぶ。	68.6	23.3	8.1	1
模	モ	布を美しい模様で織る。	59.1	17.4	23.5	13
訳	ヤク	英語のほん訳を試みる。	55.9	25.5	18.6	1
訳	わけ	訳をくわしく説明する。	52.1	19.7	28.2	10
郵	ユウ	郵便局で貯金する。	41.3	44.1	14.6	3
優	ユウ	優勝の祝賀会がある。	64.4	34.8	0.8	6
幼	ヨウ	幼児を数人預かる。	61.7	27.5	10.7	1
幼	おさな(い)	幼い妹の世話をする。	63.6	28.3	8.1	12
欲	ヨク	以前よりも食欲が増す。	73.1	18.4	8.4	13
翌	ヨク	課外授業は翌週に変わった。	45.3	35.6	19.0	1
乱	ラン	乱暴な発言をつつしむ。	71.7	5.8	22.5	13
乱	みだ(れる)	行進の列が乱れる。	60.8	14.4	24.9	6, 13
卵	たまご	私の兄は医者のお卵だ。	75.1	22.5	2.4	3

出題漢字	出題の読み	問 題	正答率 (%)	誤答率 (%)	無答率 (%)	誤答観点 出現率TOP
覧	ラン	湖を遊覧船で回る。	66.2	18.8	15.0	6
裏	うら	裏庭を家庭菜園にする。	60.6	32.8	6.6	3
律	リツ	新しい法律が公布される。	51.8	36.9	11.3	2

出題漢字	出題の読み	問 題	正答率 (%)	誤答率 (%)	無答率 (%)	誤答観点 出現率TOP
臨	リン	臨時の列車が運行される。	63.1	22.6	14.4	3
朗	ロウ	感情をこめて詩を朗読する。	53.2	39.9	6.8	1
論	ロン	話し合って結論を導く。	59.5	35.6	4.9	2

## 正答率が低かったもの

順位	出題漢字	出題の読み	問 題	正答率 (%)
1	善	ゼン	善戦したが、試合に敗れた。	6.9
2	至	シ	国会の解散は必至だ。	7.9
3	革	カク	技術の革新がいちじるしい。	12.0
4	善	よ(い)	善い行いをするよう心がける。	12.1
5	済	サイ	困っている人を救済する。	15.4
6	亡	ボウ	政治家が外国に亡命する。	17.9
7	蔵	ゾウ	お地藏様の前を通る。	23.1
8	拝	ハイ	お寺で拝観料をはらう。	25.9
9	収	おさ(める)	利益を収める。	27.0
10	従	ジュウ	命令に服従する。	27.3
11	縦	ジュウ	飛行機を操縦する。	27.7
12	沿	エン	鉄道の沿線に住む。	28.5
13	傷	ショウ	事故で負傷する。	29.1
14	蚕	サン	養蚕業を営む。	29.2
15	討	トウ	議題を前もって検討する。	29.6
16	穀	コク	穀物の生産量が減少する。	30.4
17	至	いた(る)	京都を経て、大阪に至る。	31.6
18	拝	おが(む)	仏像を拝む。	32.4
19	郷	キョウ	再び故郷をおとずれる。	32.8
20	陛	ヘイ	皇后陛下のお写真。	34.1

## 誤答率が高かったもの

順位	出題漢字	出題の読み	問 題	誤答率 (%)
1	善	よ(い)	善い行いをするよう心がける。	82.2
2	至	シ	国会の解散は必至だ。	75.1
3	革	カク	技術の革新がいちじるしい。	71.5
4	善	ゼン	善戦したが、試合に敗れた。	66.9
5	収	おさ(める)	利益を収める。	58.7
6	亡	ボウ	政治家が外国に亡命する。	57.9
7	蔵	ゾウ	お地藏様の前を通る。	56.3
8	蚕	サン	養蚕業を営む。	53.2
9	納	おさ(める)	多額の税金を納める。	50.8
10	穀	コク	穀物の生産量が減少する。	49.0

## 無答率が高かったもの

順位	出題漢字	出題の読み	問 題	無答率 (%)
1	縦	ジュウ	飛行機を操縦する。	42.8
2	済	サイ	困っている人を救済する。	42.3
3	沿	エン	鉄道の沿線に住む。	42.1
4	己	コ	利己主義を改める。	39.5
	尊	たつと(ぶ)	先祖の教えを尊ぶ。	39.5
6	勤	キン	防衛省に勤務する。	35.6
7	従	ジュウ	命令に服従する。	35.3
8	至	いた(る)	京都を経て、大阪に至る。	35.2
9	補	ホ	選挙に立候補する。	35.0
10	討	トウ	議題を前もって検討する。	34.0

## 誤答傾向 上位5位

(%)

1	同音異字	35.2
2	とめ・はね	20.4
3	点画の不足・過剰	10.0
4	出る・出ない・くつつく・くつつかない	6.7
5	不明	5.9

※数値は、誤答観点TOPの全合計に占める%。

## 6年生で学習する漢字 結果まとめ ※中1生が解答

配当漢字数：181字（前学年から4字減、累計1,006字）

最小画数：3画 最大画数：19画

配当漢字数は、前学年から4字減って181字である。前学年と同様に、誤答率が50%以上の漢字はやや多いが、無答率が50%以上の漢字はない。

正答率が20%未満の漢字は6字、そのうち10%未満の漢字は2字である。

誤答率が50%以上の漢字は9字であり、そのうち70%以上の漢字は3字である。

無答率が50%以上の漢字はない。

誤答傾向をみると、トップの「同音異字」の比率が30%を超えている。次いで、「とめ・はね」が20%強、「点画の不足・過剰」が10%である。

# 漢字や読書に関する意識 調査結果

漢字テストと合わせて実施した意識調査では、漢字の「読み」「書き」に対する意識のほか、本を「読むこと」、日記を「書くこと」など、子どものふだんの「読み」「書き」の実態と意識についても尋ねている。2007年調査との比較により、それらがどのように変化したかもみることができる。

調査結果では、漢字を「読むこと」や「書くこと」が「得意」の比率は、2007年調査と比べて、全体としては微増で、いくつかの学年では増加していた。その理由には、漢字の書き取りの宿題の頻度が高まったことのほか、本を多く読む子どもの比率や、読めない漢字があったときに「自分で辞書を引く」子どもの比率がやや高まっていることなどがあるのではないと思われる。

一方で、課題としては、「読み」「書き」の経験や意識に、子どもや性別による差がみられることがある。保護者を通してだけでなく、学校や地域などにおいても、「読むこと」「書くこと」が「好き」と感じられる経験や環境を増やすことが大切であろう。

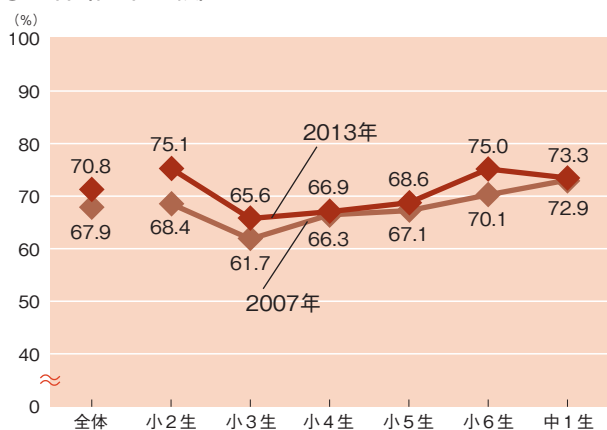
## 漢字を読むこと・書くこと

漢字を読むことが得意かどうかを尋ねたところ(図1)、「得意」(とても+まあ、以下同様)の比率は約7割であった。学年別にみると、小2生がもっとも高く(75.1%)、小3生でいったん低下するが、その後は学年とともに高まる傾向にある。2007年調査と比べると、小2生で「得意」の比率が増加している(6.7ポイント)。また、今回の結果を性別でみると、小2生、小4生、小6生では、女子のほうが男子より、漢字を読むことが「得意」の比率が高い(6.0~8.7ポイント差)。

### Q あなたは、漢字を読むことが得意ですか。

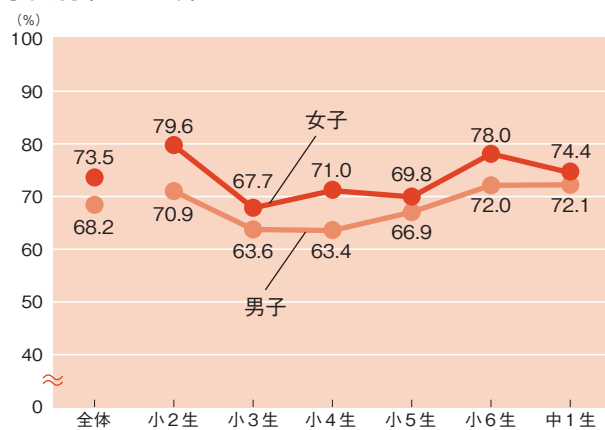
図1 漢字を読むことの得意・不得意

①全体(経年比較)



※「とても得意」+「まあ得意」の%。

②性別(2013年)

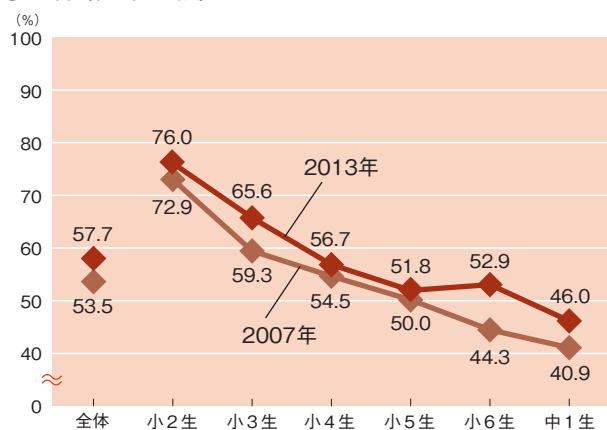


漢字を書くことが得意かどうかを尋ねたところ(図2)、「得意」の比率は6割弱であり、読むことが「得意」の比率に比べて低い。学年別にみると、小2生の比率がもっとも高く(76.0%)、学年とともに低下して、中1生では4割台となる。2007年調査と比べると、小3生、小6生、中1生で「得意」の比率が増加している(5.1~8.6ポイント)。また、今回の結果を性別でみると、小2生~小4生、小6生では、女子のほうが男子より、漢字を書くことが「得意」の比率が高い(6.4~11.0ポイント差)。

### Q あなたは、漢字を書くことが得意ですか。

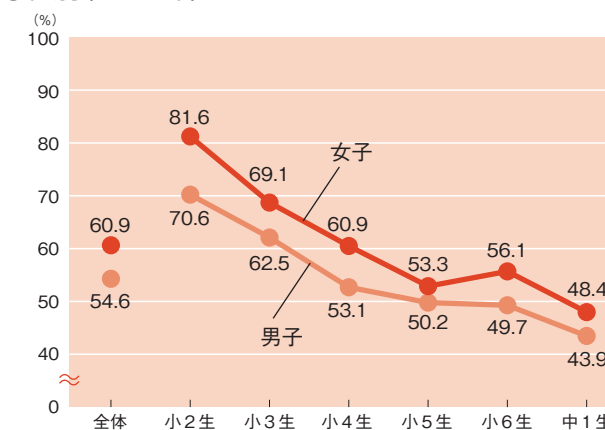
図2 漢字を書くことの得意・不得意

①全体(経年比較)



※「とても得意」+「まあ得意」の%。

②性別(2013年)



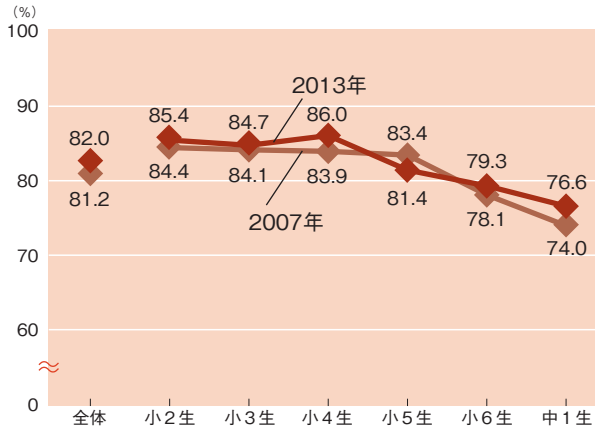
# 本を読むこと

本を読むのが好きかどうかを尋ねたところ(図3)、「好き」(とても+まあ、以下同様)の比率は約8割であった。学年別にみると、小4生がもっとも高く(86.0%)、学年とともに低下している。また、今回の結果を性別でみると、すべての学年で女子のほうが男子より、本を読むのが「好き」の比率が高い(7.3~11.0ポイント差)。また、保護者の読書習慣や、本の読み聞かせの経験の有無別でみると、保護者が家で本を「読んでいる」と回答した子ども(3.7~8.9ポイント差)や、自分が小さいころに保護者が本を「読んでくれた」経験がある子ども(6.4~13.8ポイント差)のほうが、本を読むのが「好き」の比率が高い。本を読んだり、読んでもらう環境があるかどうかは、本を読むことの好き・嫌いに関係しているようだ。

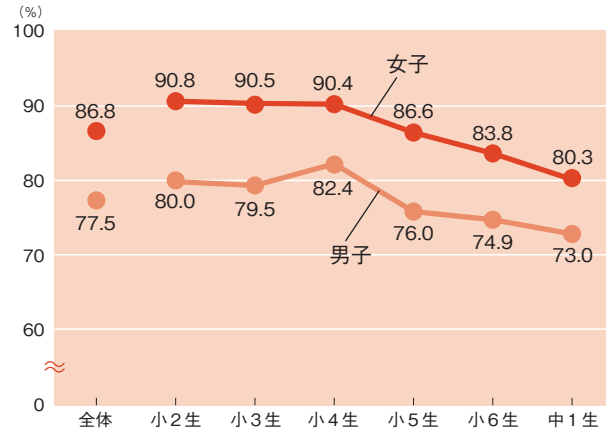
## Q あなたは、本を読むのが好きですか。

図3 本を読むことの好き・嫌い

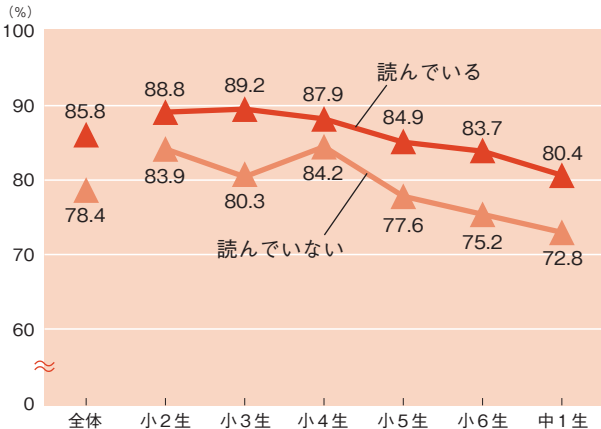
### ①全体(経年比較)



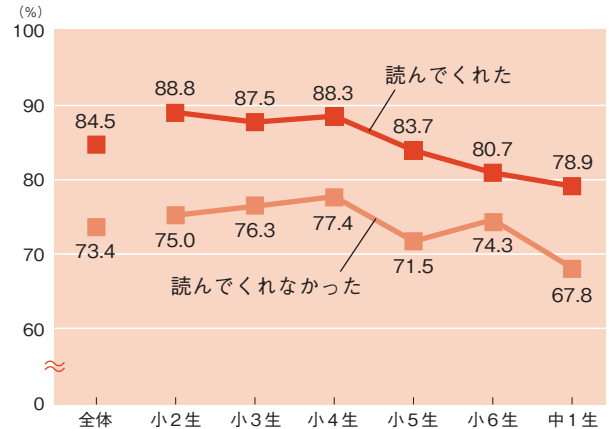
### ②性別(2013年)



### ③保護者の読書習慣の有無別(2013年)



### ④本の読み聞かせの経験の有無別(2013年)



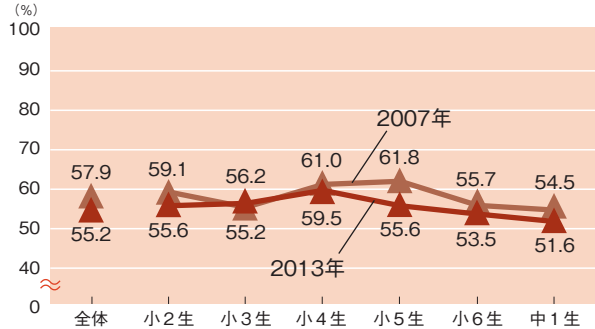
※「とても好き」+「まあ好き」の% (①~④)。

※保護者の読書習慣は下記参照。「読んでいる」は、「よく読んでいる」「ときどき読んでいる」と回答した子ども、「読んでいない」は、「あまり読んでいない」「まったく読んでいない」と回答した子ども(③)。

※本の読み聞かせの経験は下記参照。「読んでくれた」は、「よく読んでくれた」「ときどき読んでくれた」と回答した子ども、「読んでくれなかった」は、「あまり読んでくれなかった」「まったく読んでくれなかった」と回答した子ども(④)。

## Q あなたのお父さんやお母さんは、家でよく本を読んでいますか。

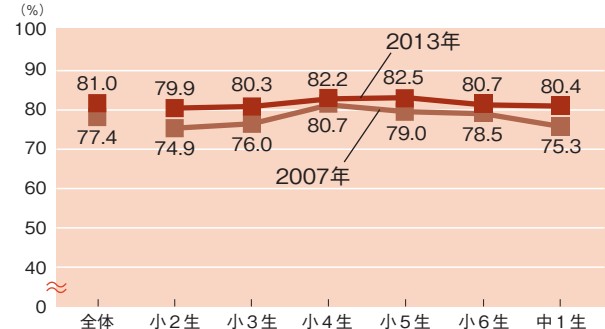
### ◆保護者の読書習慣(全体)(経年比較)



※「よく読んでいる」+「ときどき読んでいる」の%。

## Q あなたのお父さんやお母さんは、あなたが小さいころ、よく本を読んでもらいましたか。

### ◆本の読み聞かせの経験(全体)(経年比較)



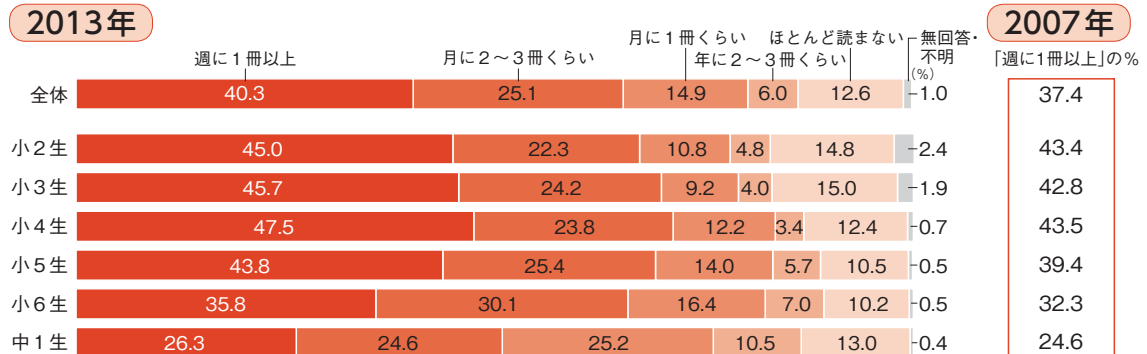
※「よく読んでくれた」+「ときどき読んでくれた」の%。

## 本を読むことと漢字力の関係

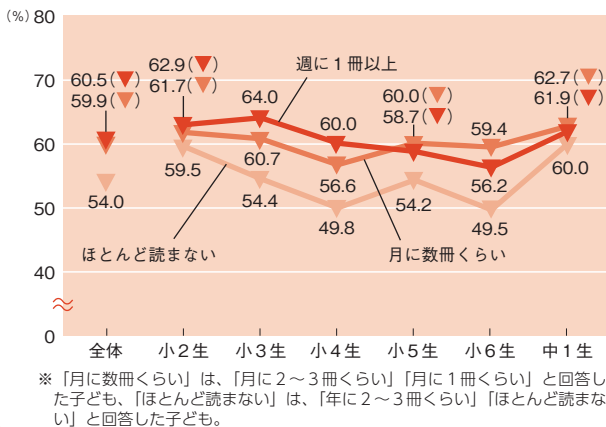
家で本をどのくらい読むかを尋ねたところ(図4)、全体では、「週に1冊以上」の子どもが4割いる一方で、「年に2~3冊くらい」「ほとんど読まない」という子どもも合わせて2割弱いる。学年別にみると、小2生~小4生は、「週に1冊以上」の比率が半数弱であるが(45.0~47.5%)、学年とともに低下し、中1生では4人に1人となる(26.3%)。ただし、2007年調査と比べると、どの学年も「週に1冊以上」の比率はやや高まっている。また、読書の習慣と漢字力の関係を見ると(左下の図)、「週に1冊以上」「月に数冊くらい」の子どもに比べて、「ほとんど読まない」子どもは、漢字の正答率が低い傾向がみられる。

Q あなたは、家で本(マンガや雑誌以外)をどのくらい読みますか。

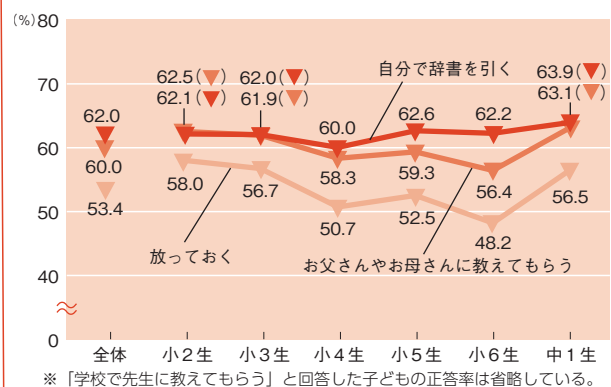
図4 読書の習慣(経年比較)



◆漢字の正答率(読書の習慣別)(2013年)



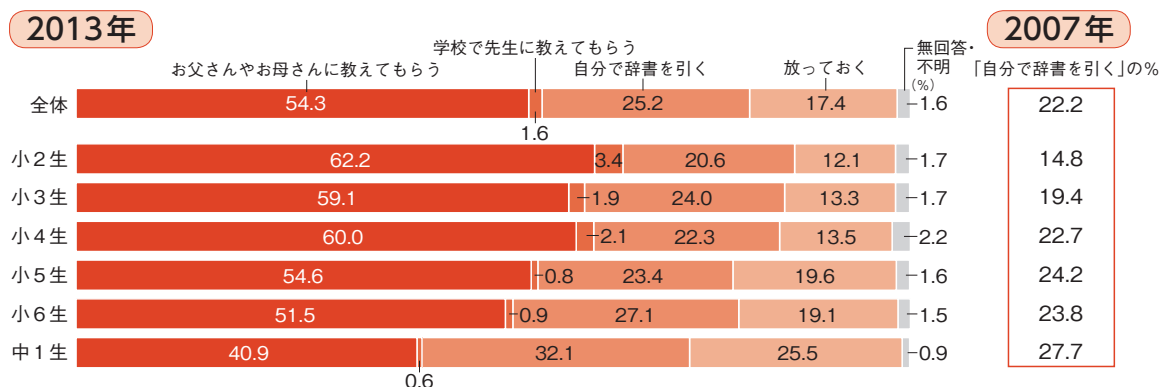
◆漢字の正答率(読めない字の対処方法別)(2013年)



読めない漢字があったときの対処方法を尋ねたところ(図5)、全体では、「お父さんやお母さんに教えてもらう」と回答した子どもが半数を超えてもっとも多く(54.3%)、次いで、「自分で辞書を引く」が4人に1人である(25.2%)。学年別にみると、「自分で辞書を引く」の比率は学年とともに上がり、小2生が約2割に対して、中1生は3割強である。この比率は、2007年調査と比べてやや高まっている。ただし、中1生では「放っておく」の比率も25.5%と高い。また、読めない漢字があったときの対処方法と漢字力の関係を見ると(右上の図)、「自分で辞書を引く」子どもや「お父さんやお母さんに教えてもらう」子どもに比べて、「放っておく」子どもは、漢字の正答率が低い傾向がみられた。

Q あなたは、本を読んでいる途中で、読めない漢字があったときどうしていますか。

図5 読めない字の対処方法(経年比較)

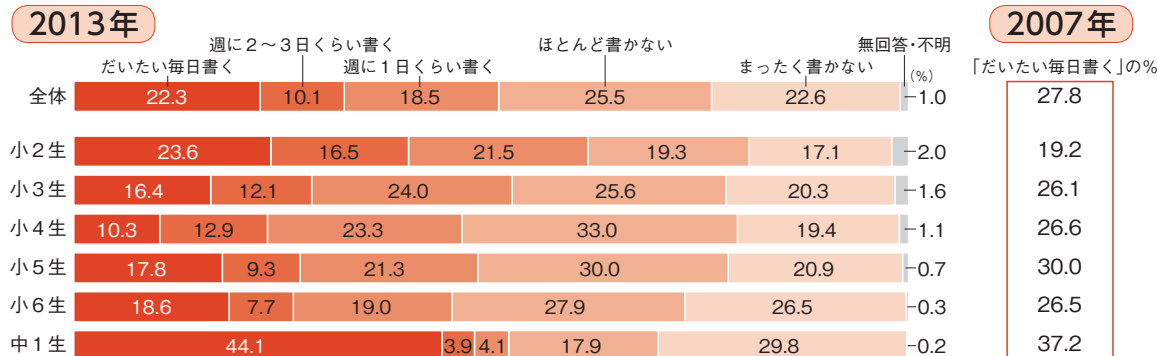


## 書くこと

日記を書くかどうかを尋ねたところ(図6)、全体では、「だいたい毎日書く」が約2割で、「週に2~3日くらい書く」「週に1日くらい書く」を合わせると、約半数の子どもが、週に1日以上、日記を書いている。ただし、2007年と比べると、「だいたい毎日書く」の比率は、全体で5ポイント以上低下している。学年別にみると、小4生は「だいたい毎日書く」の比率が約1割と低いのに対して、中1生は4割を超えている。

### Q あなたは、日記を書いていますか。

図6 日記を書く習慣(経年比較)

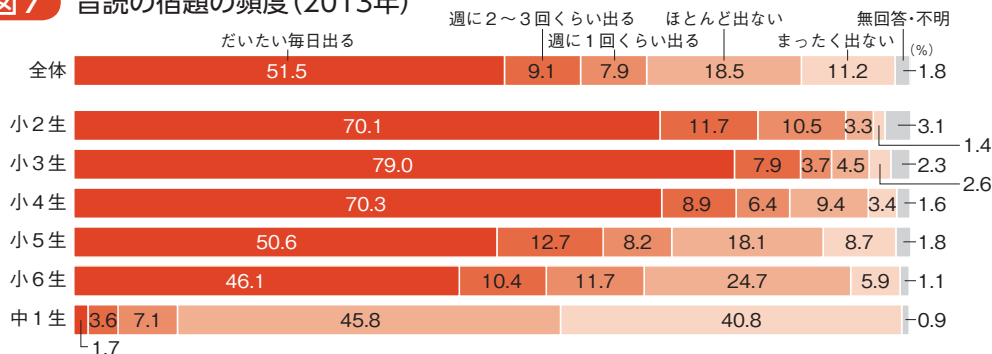


## 学校の宿題

音読の宿題の頻度を尋ねたところ(図7)、「だいたい毎日出る」の比率は、小3生が約8割と最も高く、次いで、小2生、小4生が約7割である。小5生、小6生では頻度が下がり、「ほとんど出ない」「まったく出ない」の比率を合わせて約3割となる。中1生ではほとんど出ていない。一方、漢字の書き取りの宿題の頻度は(図8)、「だいたい毎日出る」の比率が、全体で4割強である。学年別にみると、小2生が約6割と最も高く、中1生でも「だいたい毎日出る」が2割を超えている。2007年調査に比べると、小2生、小3生、小6生で、「だいたい毎日出る」の比率が大幅に高まっている(5.8~13.9ポイント増)。

### Q 学校では、音読の宿題がどのくらい出ますか。

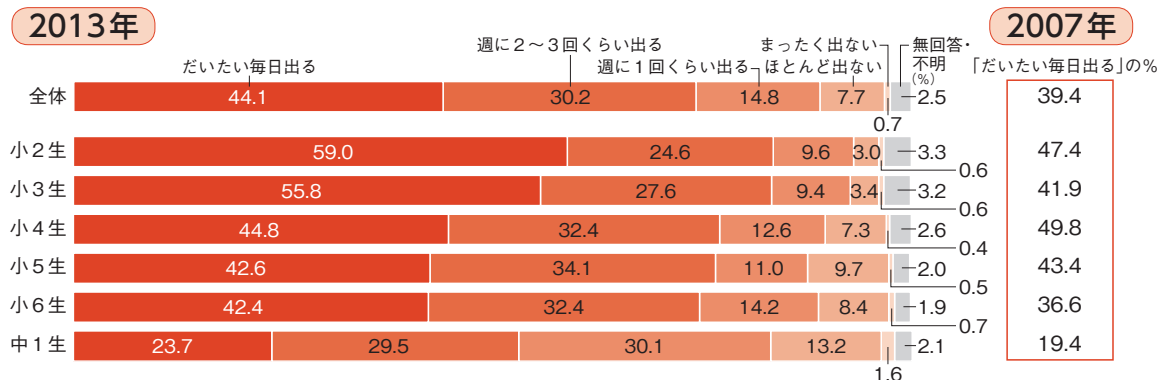
図7 音読の宿題の頻度(2013年)



※2007年調査では尋ねていない。

### Q 学校では、漢字の書き取りの宿題がどのくらい出ますか。

図8 漢字の書き取りの宿題の頻度(経年比較)



# ベネッセ教育総合研究所

## 小学生の漢字力に関する実態調査 2013

### アドバイザー

河西 泰道 (日本国語教育学会理事)

### 調査企画・分析メンバー

木村 治生 (ベネッセ教育総合研究所 初等中等教育研究室室長)

後藤 憲子 (ベネッセ教育総合研究所 次世代育成研究室室長)

橋本 尚美 (ベネッセ教育総合研究所 研究員)

田島 弘章 ([小学生の漢字力に関する実態調査2013]プロジェクトリーダー)

宮澤 希 (同上)

畑林 大樹 ([小学生の漢字力に関する実態調査2013]プロジェクトメンバー)

清水 達雄 (同上)

杉原 有輝 (同上)

松下 亜希 (同上)

佐藤 祐一 (同上)

※所属・肩書は、刊行時のものです。

### ベネッセ教育総合研究所のWEBサイトのご案内

ベネッセ教育総合研究所で実施している各種調査の結果は、  
以下のサイトでご覧いただけます。

<http://berd.benesse.jp/>

こちらのサイトは **ベネッセ 研究** **検索** で検索できます。

※本調査の調査票、基礎集計表もご覧いただけます。

「小学生の漢字力に関する実態調査2013」ダイジェスト

発行日：2014年3月25日 発行人：岡田晴奈 編集人：谷山和成

発行所：(株)ベネッセコーポレーション ベネッセ教育総合研究所

編集協力：(株)ジー・アンド・ピー